

DOVILĖ RYLIENĖ

# XIX A. PABAIGOS – XX A. PRADŽIOS ROŽYNAI IR ROŽĖS

Galimas 19 a. rožių veislių pritaikymas  
restauruojant Užutrakio dvaro sodybos  
pietinį parterį ir parką



TRAKŲ ISTORINIO  
NACIONALINIO  
PARKO DIREKCIJA

2022



DOVILĖ RYLIENĖ

# XIX A. PABAIGOS – XX A. PRADŽIOS ROŽYNAI IR ROŽĖS

Galimas 19 a. rožių veislių pritaikymas  
restauruojant Užutrakio dvaro sodybos  
pietinį parterį ir parką

Parengta 2005 m.



TRAKŲ ISTORINIO  
NACIONALINIO  
PARKO DIREKCIJA

2022

# TURINYS

1. ROŽYNŲ ISTORIJA	6
1.1 Antikos laikų rožės	6
1.2 Rožės viduramžių soduose	7
1.3 Renesanso sodų rožės	8
1.4 XVIII a. parkų rožės	10
2. XIX A. IR XX A. PRADŽIOS ROŽYNAI	11
2.1 Garsūs XIX a. pab. – XX a. pr. rožynai	16
3. ROŽĖS UŽUTRAKIO DVARO PARKE	20
3.1 Pietinio parterio gėlynas	20
3.2 Rožės Užutrakio parko peizažinėje dalyje	27
4. XIX A. ROŽĖS	34
4.1 Prancūzinės rožės	36
4.2 Damaskinės rožės	48
4.3 Baltažiedės rožės	59
4.4 Provanso rožės	64
4.5 „Moss“ rožės	67
4.6 Bourbon rožės	72
4.7 Noisette rožės	79
4.8 Remontantinės rožės	81
4.9 Arbatinės rožės	85
4.10 Arbatinės Hibridinės rožės	86
4.11. Poliantinės rožės	87
4.12 Raukšlėtalapio erškėčio hibridai	88
4.13 Škotiškos rožės	90
4.14 Geltonojo erškėčio hibridai	93

4.15 Ayrširo rožės	94
4.16 <i>Rosa setigera</i> hibridai	95
4.17 <i>Rosa wichuraiana</i> hibridai	95
4.18 Gausiažiedžio erškėčio hibridai	96
4.19 Profesionalai: modernios ar senovinės rožės	97
<b>5. ROŽIŲ PRIEŽIŪRA</b>	<b>99</b>
5.1 Pagrindinės rožių priežiūros taisyklės	100
5.2 Senovinių rožių priežiūros ypatumai	118
Literatūra	122

# 1. ROŽYNŲ ISTORIJA

---

## 1.1. ANTIKOS LAIKŲ ROŽĖS

Manoma, kad Europoje pirmieji rožes pradėjo auginti graikai. 600 m. pr. kr. antikos poetė Sapfo pirmą kartą rožę pavadino „gėlių karaliene“. Herodotas aprašė nuostabias karaliaus Mido sodų rožes, o 300 m. pr. kr. Teofrastas aprašė kelias rožių veisles (G. S. THOMAS, 1994).

Romėnai rožę tiesiog garbino. Valdovai negailėdami naudojo rožių žiedlapius bei rožių vandenį. Imperatorių vonios ir fontanai buvo pripildyti rožių vandeniu. Romos imperatorius Neronas savo puotų svečius tiesiog palaidodavo rožių žiedlapiuose. Valstiečiams buvo liepiama sodinti rožes laukuose vietoj javų ar kitų maistinių augalų. Žiemą rožės buvo laivais plukdomos iš Egipto arba auginamos šildomose oranžerijose. B. C. DICKERSON (1999) cituoja 1851 m. „L’Horticulteur Français“: „Rožių žiedlapiai ir žiedai buvo labai gausiai naudojami per Veneros ir Floros šventes [...] Iki Nerono valdymo nesezono metu buvo plukdomos iš Egipto, o valdant Neronui rožėms buvo pastatyti keli šiltnamiai, kurie buvo šildomi bėgančiu vamzdžiais karštu vandeniu.“ B. C. DICKERSON (1999) cituoja J. P. Vibert (1824 – 1830): „Vienintelis tais laikais rožes plačiau aprašė romėnų rašytojas ir mokslininkas Plinijus. Jis aprašė kelias rožes, kurios mums neatpažįstamos, nes Plinijus jas aprašo nepakankamai. Daug yra nuomonių, tačiau nė viena netenkina, greičiausiai šis istorijos puslapis nebus atvertas.“

Pagal graikų bei romėnų filosofiją taisyklingumas ir tvarka buvo labai vertinami. Antikos laikų sodai buvo taisyklingi, simetriški. Taigi ir rožės greičiausiai buvo auginamos taisyklingose lysvėse. Romėnai rožes taip pat augino laukuose bei oranžerijose. B. C. DICKERSON (1999) cituoja J. P. Vibert (1824–1830): „Dažnas rožių žiedų naudojimas aukojimams, ceremonijoms ir maistui neledžia

abejoti, kad jos buvo plačiai auginamos, tačiau mažai žinoma apie to meto gėlynus bei šiltnamius.”

Atrodė, kad rožių ateitis užtikrinta. Tačiau žlugus Romėnų civilizacijai, Vakarų Europoje rožė buvo užmiršta ilgam.

---

## 1.2. ROŽĖS VIDURAMŽIŲ SODUOSE

Nuo Romos užkariavimo iki 800 m. labai mažai žinoma apie rožių auginimą vakarų Europoje. Viduramžiais daugelyje Europos šalių dekoratyvinės sodininkystė buvo užmiršta. Žinoma, kad VI a. Paryžiuje karalius Childebert įsakė sukurti rožių sodą karalienei. Atsiradus vienuolynams, rožes pradėjo auginti vienuoliai. Šveicarijoje, Šv. Gall’io vienuolyne yra išlikusios taisyklės, kuriose nurodoma kokius augalus turėtų auginti vienuoliai, sąrašė minimos ir rožės (G. S. THOMAS, 1994). Galima tik spėlioti kokios rožės augo to meto vienuolynuose. Manoma, kad vienuolynuose augo Prancūzinė rožė ‘Apothecary’s Rose’ ir Baltažiedė rožė ‘Great Double White’ (G. S. THOMAS, 1994). Vienuolynuose jas augino kaip vaistinius augalus: buvo manoma, kad vaistai, pagaminti iš rausvų rožės žiedlapių, padeda nuo dantų ir galvos skausmo. Vienuolynų sodai dažniausiai buvo maži ir uždari. Augalai buvo sodinami taisyklingose lysvėse. Buvo populiarus „šachmatų lentos“ išdėstymas. (M. L. GOTHEIN, 1913).

B. C. DICKERSON (1999) cituoja 1851 m. „L’Horticulteur Français“: „Iki Karolio Didžiojo laikų, rožių auginimas Prancūzijoje nebuvo paplitęs, kai kuriose vietovėse žmogus galėjo auginti rožę tik gavęs sutikimą.“ Viduramžiais keliose Prancūzijos provincijose: Provins ir Rouen, rožės tapo svarbios pramonės šakos dalimi. XIII a. Provins miestelis pietryčių Prancūzijoje tapo rožių žiedlapių pramonės centru, kuris išsilaikė daugiau nei šešis amžius. Laukuose buvo auginama tam tikra rožių veislė (*Rosa gallica* L. hibridas), kurios sudžiovinti žiedlapiai kvėpėjo stipriau nei būdami švieži.

Iš šios rožės žiedlapių vaistininkai gamino įvairiausių konservus, vaistus, aromatinius mišinius. 1600 m. pagrindinėje Provins gatvėje iš abiejų pusių stovėjo rožių parduotuvės. Dokumentuose minima, kad džiovintas rožės miestelis dovanojo karaliams, siuntė į Indiją, Angliją bei Ameriką (B. C. DICKERSON, 1999; G. S. THOMAS, 1994).

Viduramžiais į Europą kartu su grįžtančiais kryžiuočiais iš Damasko atkeliavo Damaskinės rožės. Tačiau plačiai pradėtos auginti vėliau.

Viduramžiais garsėjo mauriški Ispanijos sodai. B. C. DICKERSON (1999) cituoja H. Jamain ir E. Forney (1873): „Ispanijos maurai buvo pirmieji iš modernių žmonių, kurie atkriepė dėmesį į rožes. Puikios Valencia lygumos, Cordova ir Granada sodai buvo tikrosios rožių lysvės, kurios neišliko iki šių dienų.“

---

### 1.3. RENESANSO SODŲ ROŽĖS

Renesanso laikotarpiu atgijo susidomėjimas antikos teorijomis, kurios pasaulio harmoniją išreiškė geometrinėmis proporcijomis. Taigi geometrija viešpatavo ir soduose. Tačiau priešingai negu romėnų laikais, linijoms teikiama mažiau reikšmės. Nors linijos visada taisyklingos, bet vis mažiau ir mažiau akcentuojamos. Klasikinė harmonija pradėjo erzinti ir dizaineriai ieškojo didesnės išraiškos laisvės. Renesanso laikotarpiu į taisyklingus klasikinius sodus įsibrovė romantiški elementai: uolos, natūralistiniai fontanai, grotos. Tuo metu Italijoje ir Prancūzijoje išsivystę taisyklingo stiliaus sodai išplito po visą pasaulį. O XVII a. sukurti Versalio sodai dar ilgai diktavo madas Europai. XVIII a. šie taisyklingi prancūziški ir itališki renesanso sodai buvo kritikuojami anglų peizažistų, tačiau XIX a. šie sodai vėl tapo mišrių (mixed style) sodų dalimi.

Renesanso laikotarpiu Europoje rožių veislių buvo nedaug. Per labai ilgą laiko tarpą: nuo XIV iki XV amžiaus atsirado tik kelios naujos veislės. Hibridizacija sėklų pagalba iki XVIII a. dar



nebuvo suprata, senuosiuose darbuose buvo minimos vis tos pačios ir tos pačios veislės (G. S. THOMAS, 1994). 1597 metais J. Gerard mini 14 rožių, o 1629 metais J. Parkinson – 24 rožės (B. C. DICKERSON, 1999; G. S. THOMAS, 1994).

1563 metais C. Mollet „Theatre des Plans et du Jardinage” išvardina 8 rožių veisles: Prancūzines, Damaskines, Provanso, pilnavidures baltas rožes, pilnavidures muskusines rožes (B. C. DICKERSON, 1999). 1612 m. Sweet „Florilegium” iliustruoja 10 grubiai nupieštų rožių. (G. S. THOMAS, 1994). 1695 m. buvo apie 50 rožių veislių, tarp kurių buvo Baltažiedės, Provanso, Prancūzinės, Damaskinės, *Rosa foetida* ‘Bicolor’ (B. C. DICKERSON, 1999). Daugelis šių rožių buvo aukšti platūs krūmai, tik nedaugelis to meto veislių tiko įmantriems ornamentiniams gėlynams.

B. C. DICKERSON (1999) cituoja 1851 m. „L’Horticulteur Français”: „1680 metais beveik nebuvo informacijos kaip auginti rožes, atrodo kad į jas nekreipė dėmesio mėgėjai, kurie tuo metu augino raktažoles, tulpes bei gvazdikus. Knygose apie augalų auginimą, nėra žodžio apie rožes. 1680 m. išleistame „La maison rustique” Charles Estienne ir Jean Liébaut pirmą kartą kalba apie rožių dauginimą sėklomis bei skiepijimu, pastebima, kad dauginimas sėklomis neduoda žymios naudos, nes reikia laukti keletą metų kol augalas pražys. Pakutiniais XVII a. metais taip pat nebuvo jokio mėgėjų susidomėjimo rožėmis.”

Itališko renesanso soduose rožių buvo nedaug. Labiau populiarūs buvo visžaliai augalai. Prancūziško renesanso soduose rožės buvo dažniau auginamos kaip gyvatvorės ar daržovių bei prieskonių (potager) soduose. Rožės nebuvo populiarios taisyklingose puošniuose parteriuose. 1663 m. C. Mollet mini tik 6 veisles tinkamas ornamentiniui sodui, o Prancūzinę rožę rekomenduoja „potager” sodui (G. S. THOMAS, 1994).

XVI a. gale ir XVII a. populiariausios renesanso rožės buvo Damaskinės ir Provanso rožės. Prancūzinės rožės iki XVII a. buvo

auginamos tik dėl vaistinių ar parfumerinių savybių, tik XVII a. pradėtos auginti ir kaip dekoratyvinis augalas.

Olandijos renesanso soduose rožės taip pat nebuvo populiarius dekoratyvinis taisyklingų sodų augalas. B. C. DICKERSON (1999) cituoja 1851 m. „L’Horticulteur Français“, kuriame rašoma, kad Jan van der Groen 1669 m. „Le Jardinier Hollandois“ mini tuo metu Olandijoje auginamas veisles ir siūlo jas auginti gyvatvorėse ar kaip krūmus, išskyrus pilnavidurę Muskusinę rožę – ją pataria sodinti į vazonus, nes reikia pridengti nuo žiemos šalčių.

---

## 1.4. XVIII A. PARKŲ ROŽĖS

Šiuo periodu rožės žymiai pasistūmėjo į priekį. Olandai pirmiau nei prancūzai pradėjo auginti hibridus iš sėklų. Neabejotinai pirmasis hibridas buvo Prancūzinė rožė, o vėliau buvo išvesta daugybė šios grupės veislių. Olandai greitai užėmė visą rožių rinką, tuo metu Prancūzijoje nebuvo speciacistų. B. C. DICKERSON (1999) cituoja 1851 m. „L’Horticulteur Français“: „per visą XVIII a. Prancūzijoje rožių auginimas stovėjo vietoje. Skiepijimas į erškėtį, pristatytas Charles Estienne ir Jean Liébaut 1680 metais, buvo retai pritaikomas dauginimui. Rožė vis dar nerandama daugelyje sodų, dažniausiai auginami penki dviejų ar trijų veislių augalai, kurie padauginomi atžalom ar krūmo dalinimu.“

Lawrance 1799 metais mini 90 rožių veislių: Prancūzines, Baltažiedes, Provanso, Damaskines rožes (G. S. THOMAS, 1994).

XVIII a. parkuose buvo populiarius Angliškasis peizažo stilius (landscape park). Peizažiniuose parkuose rožės buvo sodinamos grupėmis kaip dekoratyvūs krūmai arba gyvatvorėse. Taisyklingi rožynai šalia namo nebuvo populiariūs.

## 2. XIX a. ir XX a. PRADŽIOS ROŽYNAI

XIX a. geriausiai žinomas dėl savo eklekticizmo. Anglija diktavo sodų ir parkų madas. Kilo susidomėjimas užsienio sodų stiliais. Buvo dažnos augalų medžioklės ekspedicijos. Šiam amžiuo atsisukta atgal į taisyklingą sodo stilių. Europoje ir Amerikoje atsirado pirmieji viešieji parkai (public park) valdomi vietinės valdžios. Amžiaus pradžioje daugelis parkų buvo sukurti pagal „gardenesque“ stilių. Šio stiliaus taisyklinguose soduose šalia namo buvo sodinami tik egzotiniai augalai. „Gardenesque“ stilius greitai išsigimė į maišytą (mixed) stilių, kuriame buvo kolekcionuojami ne tik augalai, bet ir skirtingi sodų stiliai. Šiuose soduose dingo visos vienybės ir paprastumo idėjos (M. L. GOTHEIN, 1913). Pirmieji maišyto stiliaus sodai buvo įvairiausių stilių mišiniai (vieną sodą sudarydavo gausybė įvairiausių stilių sodų), amžiaus antroje pusėje maišyto stiliaus sodai tapo saikingesni, sodus sudarė tik keli skirtingo stiliaus sodai.

Nors XIX a. Anglija diktavo sodų madas, rožių pasaulyje madas diktavo Prancūzija. B. C. DICKERSON (1999) cituoja 1851 m. „L’Horticulteur Français“: „XIX a. prasidėjo nauja rožių era, pritaikius dauginimą sėklomis, genties kultūra greitai progresavo. Per kelis metus atsirado daug Olandijoje išvestų Prancūzinių rožių veislių. Prancūzijoje taip pat imta rimčiau domėtis rožėmis. Kol imperatorius Napoleonas rikiavo batalionus Austrijos, Jena, Eylau ir Friendland lygumose, imperatorienė Žozefina subūrė į karinę parengtą mažiau karingą armiją [...] Per palyginus trumpą laiko tarpą, nuo 1805 m. iki to momento, kai prarado imperijos karūną, aistringa gėlių mylėtoja kolekcionavo visas rožių veisles, išvestas Olandijoje, Belgijoje ir Anglijoje. Ji paskatino ir globojo Dupont, pirmąjį Prancūzijos rožių augintoją ir kolekcionierių. Pagaliau ji davė didelį ir sėkmingą impulsą rožių auginime [...] 1814 m. buvo ne daugiau kaip 182 rožių veislės, o 1851 m. jau galima buvo priskaičiuoti apie 5000 veislių,

jomis pradėjo žavėti mėgėjai.” Imperatorienė Žozefina paprašė žymų dailininką P. J. Redouté nupiešti savo rožių kolekciją. Šie piešiniai buvo išspausdinti 1817–24 m. leidinyje „Les Roses”, kuris iki šiol laikomas vienu puikiausių botaninių iliustracijų.

B. C. DICKERSON (1999) cituoja J. P. Vibert (1824–1830): „Rožėms daugiau nebereikia pavydėti kitoms gentims.”

XIX a. Prancūzija garsėjo profesionaliais rožininkais ir pramoniniais rožynais. B. C. DICKERSON (1999) cituoja 1824 m. „Monographie du Genre Rosier”: „Nėra nė vienos provincijos ar kantonu Prancūzijoje, kur nebūtų galima surasti kolekcijos, vertos mėgėjo dėmesio.” Garsiausios XIX a. pirmos pusės rožių kolekcijos: tai A. Dupont sukurta kolekcija imperatorienei Žozefinai (Malmaison dvare) bei Liuksemburgo sodų kolekcija, sukurta vadovaujant A. Hardy. Šiose kolekcijose buvo galima priskaičiuoti apie 300 rožių veislių, daugiausia Prancūzinių rožių. Taip pat kolekcijose buvo ir Provanso, „Moss”, Damaskinių bei Portlando rožių (B. C. DICKERSON, 1999). B. C. DICKERSON (1999) cituoja 1824 m. „Monographie du Genre Rosier”, kur minima, kad nedidelės rožių kolekcijos buvo Dumont de Courset botanikos sode prie Boulogne, karališkajam Paryžiaus botanikos sode, St.-Cloud parke (Sèvres), Orleano grafo (Monsieur le Duc d’Orléans) soduose Neuilly-Sur-Seine, prie ponų Thory, Redouté, Lelieur, Lixon, Deschiens, ir Dubourg namų... „[...] būtų lengva paminėti daugelį kitų [...]”

Amžiaus vidury dramatiškai keitėsi rožių mados. 1750–1824 m. iš Kinijos buvo introdukuotos keturios vietinės rožių veislės. Šios kiniškos rožės buvo visiškai kitokios nei to meto Europos rožės: jos žydėjo pakartotinai, buvo neaukštos ir jų žiedai buvo neįprastų spalvų (skaisčiai raudoni ir gelsvi). Jų introdukcija į vakarus visiškai pakeitė rožių progresą. Buvo intensyviai kryžminamos naujos, atvežtinės veislės su senosiomis Europos veislėmis. Atsirado naujos pakartotinai žydinčių rožių grupės. Niekad iki 1820-tųjų nebuvo tiek daug skirtingų rožių, kiek jų atsirado po 1820-tųjų. Jei 1820-taisiais metais vieną kartą žydinčios rožių veislės visiškai dominavo soduose, tai 1840-taisiais metais pakartotinai žydinčios

Bourbon, Arbatinės, Kininės, Remontantinės rožės visiškai išstūmė senąsias veisles iš katalogų ir iš sodų (B. C. DICKERSON, 1999). B. C. DICKERSON (1999) cituoja L. Fumierre (1910): „Šių puikių pakartotinai žydinčių veislių, kurios sudaro didesnę mūsų sodų dalį, pasirodymas nustūmė į užmarštį senas veisles: Prancūzines, Damaskines, Provanso ir kt. rožes. Jų nuosmūkis ir kritimas atėjo greitai.“ ir 1847 m. „Journal d’Horticulture Pratique et de Jardinage“: „Vis dar su malonumu šias [margas Prancūzines] rožes galima pamatyti bažnyčių soduose, kur mada jas ištrėmė, nes jos „nežydi pakartotinai“.“

XIX a. vidury buvo suorganizuotos pirmosios rožių parodos bei varžybos. Šių renginių dėka buvo nustatyti nauji standartai kaip rožės žiedas turėtų atrodyti. Daugybė rožių varžybų, parodų bei šou privertė daugelį augintojų susikoncentruoti prie rožės, kaip parodinio elemento, o ne dekoratyvinio sodo augalo. B. C. DICKERSON (1999): „Atsiradus Remontantinėm rožėm ir paplitus rožių šou, rožės kaip sodo augalo vertė buvo sumenkinta, rože buvo laikomas žiedas, o pats krūmas – tik kaip paprasčiausias priedėlis. Pirmieji šou pirmą kartą minimi suorganizuoti 1865 m. Ši ekspozicija – tai tarsi tyli revoliucija, padariusi modernų rožių pasaulį tokį, koks jis dabar yra.“

XIX a. antroje pusėje bei XX a. pradžioje, esant tokiai rožių įvairovei, atsirado pirmieji tematiniai parkai skirti vien tiktai rožėms. Daugelis to meto sukurtų viešųjų parkų turėjo ir rožyną. 1906 metais L. Simon ir P. Cochet vardina net 10 953 rožių veislių pavadinimus (G. S. THOMAS, 1994). Nuo 1815 iki 1900 m. Prancūzai buvo nenuginčijami meistrai rožių selekcijoje (B. C. DICKERSON, 1999). Todėl nenuostabu, kad pats didžiausias ir gražiausias XIX a. rožynas buvo sukurtas šioje šalyje.

1899 m. Jules Gravereaux, rožių kolekcionierius bei selekcininkas, paprašė É. André suprojektuoti sodą, skirtą rožių kolekcijai. Naujasis Haye rožynas (roseaie de L’Hay) tapo didžiausia pasaulyje rožių kolekcija, taip pat tai pirmasis parkas, skirtas tik vienai – rožių – genčiai. Naujasis rožynas buvo unikalus savo dizainu. Rožyne buvo sukurta daugybė vertikalių atramų

vijoklinėms bei laipiojančioms rožėms. Niekas iki tol nebuvo sugalvojęs tiek daug įvairiausių atramų vijoklinėms rožėms. Haye rožynas tapo naujuoju rožyno modeliu. 1907 m. atidarytas garsusis Bagatelle parko rožynas buvo tarsi Haye rožyno kopija. Šiame rožyne kiekvienais metais, nuo įkūrimo iki šių dienų, vyksta rožių varžybos. XX a. pradžioje pagausėjo vijoklinių ir laipiojančių rožių veislių (iki XX a. jų buvo nedaug), naujuosiuose rožynuose šios veislės buvo sodinamos pagal É. André Haye rožyne pateiktus pavyzdžius. 1903 m Vokietijoje buvo įkurtas Sangerhausen rožynas (Rosarium Sangerhausen), kuris veislių gausumu prilyginamas Haye rožynui. Iki šių dienų Sangerhausen ir Haye rožynai yra patys garsiausi pasaulio rožynai. XX a. pradžioje Amerikoje dažnas miesto viešasis parkas turėjo po nedidelį rožyną, o XX a. vidury nedideli rožynai Amerikoje dygo masiškai.

Privatūs XIX a. antros pusės rožynai – tai dažniausiai netoli namo taisyklingose lysvėse susodintos rožės. Rožynų dydis buvo labai įvairus: nuo labai didelių iki labai mažų. Rožių lysvės buvo dažnai apjuosiamos buksmedžių arba vejos bordiūru. Rožynuose rožės nebuvo komponuojamos su kitais gražiai žydinčiais augalais (buvo manoma, kad rožynuose rožėms geriausiai tinka tik žalias fonas). Su kitom gėlėm rožės buvo komponuojamos gėlių klombose, juostose (plates bandes) ar gėlių darželiuose (jardin floriste), bet ne specialiai rožių kolekcijai skirtame plote, taip vadinamame rožyne (rosarium, roseaie). Labai populiariu buvo lysvės centre sodinti kamieninę rožę, o aplink ją – neaukštas krūminės rožės. Paskutinais XIX a. dešimtmečiais atsirado daugiau vijoklinių ir laipiojančių rožių veislių. Taigi, ir rožynuose atsirado daugiau vertikalinių detalių – buvo naudojamos įvairios atramos vijoklinėm ir laipiojančiom rožėm. Taip pat vijoklinės rožės buvo sodinamos prie namo sienų, pavėsinių, terasų, balkonų. XIX a. vakarų Europos rožynuose dominavo baltos, rausvos, kreminės, purpurinės, rausvai violetinės spalvos. Pietinėj Europos daly dar buvo auginamos gelsvos bei raudonos Kininės bei Arbatinės rožės. XIX a. pimoje pusėje (iki 1840-tųjų) soduose dominavo vieną kartą žydinčios rožės. XIX a. antroje pusėje

rožynuose buvo masiškai sodinamos pakartotinai žydinčios veislės. XIX a. pabaigoje, visą XX a. ir šiais laikais senovinės, vieną kartą žydinčios rožės dažniausiai vertinamos tik landšafto architektų bei profesionalių rožininkų.

XX a. pradžioje Anglijoje tapo populiarius naujas „Art and Craft“ (meno ir amatų) sodų stilius. „Art and Craft“ sodai dažniausiai turi aiškią ribą tarp uždaro taisyklingo ploto šalia namo ir natūralistinio, „laukinio“ sodo. Šiuose soduose buvo naudojami geri, galintys augti vietinio klimato sąlygomis augalai ir tradiciniai amatai. Šie sodai buvo ne vien tik ornamentiniai plotai, bet tarsi gyvenamasis kambarys atviram lauke. Taisyklingas sodas šalia namo buvo labiau asmenišką, labiau intymų, nei grandiozinis bejausmis XVIII a. stiliaus sodas. „Art and Craft“ soduose augalai buvo sodinami taisyklingose lysvėse, tačiau pačioje lysvėje netvarkingai išsodinami įvairiausių augalų deriniai. Šio stiliaus pradininke ir garsiausia jo atstove laikoma GERTRUDE JEKYLL. Ji, kartu su EDWARD MAWLEY, 1902 m. išleido knygą „Roses for English Gardens“. Šioje knygoje bandoma atkreipti dėmesį į gerą, dekoratyvų, tinkamą sodui, o ne parodomą rožių veisles. Vertinamos atsparios, galinčios augti prastesniame dirvožemyje veislės. Aprašomos laukinės rūšys, kurias galima auginti kaip dekoratyvius krūmus. Rožyne rekomenduojama rožes derinti su kitais augalais. Siūlo daug įvairiausių vijoklinių rožių auginimo būdų, įvertina senovinių, vieną kartą žydinčių, rožių grožį. Tipiškas „Art and Craft“ sodo rožynas – tai aukšta gyvatvore ar siena apjuostas plotas, kuriame taisyklingose lysvėse auga rožės su kitais dekoratyviniais augalais. Rožių fone dažnai sodinami medžiai ar krūmai su tamsiais žaliais lapais ar spygliais. Dažnos arkos, pergolės su vijoklinėmis ar laipiojančiomis rožėmis. Labai dažnai vijoklinės ir laipiojančios rožės sodinamos prie namo sienų.

XX a. pradžioje rožynuose atsirado naujos spalvos: buvo išvestos pirmosios pakartotinai žydinčios, pakankamai atsparios šalčiams ir neaukštos rožės su skaisčiais geltonais, oranžiniais žiedais.

---

## 2.1. GARSŪS XIX A. PABAIGOS BEI XX A. PRADŽIOS ROŽYNAI

### **Haye Rožynas** (*Roseraie de l'Hay*) (Val de Marne, Prancūzija)

Iki šių dienų tai – unikalus rožynas, kuriame yra viena didžiausių rožių kolekcijų pasaulyje. Šį rožyną 1899 m sukūrė É. André (N. VILLALOBOS, 2001), paprašytas Jules Gravereaux, rožių entuziasto, selekcininko ir kolekcionieriaus. F. ANDRÉ KAEPPELINN (2001): „Prancūzijoje Haye rožynas – yra dviejų kūrybinių partnerių bendro ir vaisingo tikslo siekimo rezultatas. É. André ten demonstruoja mokslininko griežtumą, rinkdamas kolekcijas, kur rūšių klasifikacija pasidaro labai aiški, tiksli ir naujoviška. Griežtame ir originaliame šio sodo geometriniame plane atsiskleidžia jo kaip menininko pilnatvė.”

Tai greitai taisyklingo geometrinio stiliaus sodas. Visos takų, lysvių bei bordiūrų linijos nepriekaištingai taisyklingos, o augalai taip pat kruopščiai genimi ir formuojami. Takai nukloti kruopščiai sugrėbstytu žvirgždu, apsupti žolės ar buksmedžių bordiūru. Rožyno centre – stačiakampio formos tvenkinys, kurio vienam gale stovi įspūdinga didžiulė metalinė pergolė. Ant šios pergolės vyniojasi tik viena rožių veislė: 1909 metų *Rosa wichuriana* hibridas blizgančiais žaliais lapais ir rausvai raudonais žiedais: ‘Alexandre Girault’. Įėjus į rožyną į abu šonus išsišakoja pagrindiniai takai su rožėm apaugusiom arkom. Šie pagrindiniai „koridoriai” padalinti daugybe mažesnių takelių. Takelių susikirtimuose – vazos, suoliukai, marmurinės šventyklos ar kitos ornamentinės architektūros detalės. Į visas puses kur tik akys mato – vien tik rožės: žemos ir aukštos, besisupančios



ant virvių tarp kolonų, įvairių aukščių kamieninės (krūminės ir svyrančios), besivyniojančios ant kvadratinų ar apvalių arkų... Arkos palyginus žemos (apie 2,5 m aukščio), bet plačios (apie 4 m pločio). Stebėtina, tačiau labai dažnai lysvių su buksmedžių bordiūru centre yra veja, o joje pasodintos rožės. Tokios lysvės dažniausiai yra 1 ar 1,2 m pločio, jose užsodinta veja, o vejoje yra apie 30 cm pločio lysvelės, kuriose auga vienas rožių krūmas, kuris genimas iki 60 cm aukščio (G. S. THOMAS, 1994).

Šis rožynas išsiskiria savo vertikalumu. Rožėmis apaugusios arkos, pergolės, kolonos, stogai, grandinės yra tarsi šio rožyno simbolis. Niekas iki tol nebuvo sugalvojęs tiek daug įvairių atramų vijokliniėm rožėm.

## ***Bagatelle parko rožynas*** (Paryžius, Prancūzija)

Jean-Claude Nicolas Forestier viešajame Bagatelle parke sukūrė skirtingus sodus, reprezentuojančius atskiras augalų gentis (vilkdalgius, bijūnus) ar grupes (vijokliniai, daugiamečiai augalai). Tam, kad pritraukti daugiau žmonių į Bagatelle parką, J. C. N. Forestier nusprendė suprojektuoti rožyną. Jis paprašė J. Gravereaux (Haye rožyno įkūrėjas) būti jo mokslo patarėju. Buvo suplanuotas taisyklingas sodas, skirtas įvairioms rožėms reprezentuoti. Sodą sudarė stačiakampis, padalintas į daug mažų lysvių, kurį iš abiejų pusių supo puslankiu išdėstytos arkos. Prie pagrindinio rožyno tako iš abiejų pusių buvo pasodintos svyrančios kamieninės rožės. Rožės lysvėse buvo grupuojamos pagal grupes, o kiekvienos grupės centre – kamieninė rožė. Visos rožės (ir Prancūzinės, ir „Moss“, ir Bourbon) buvo formuojamos kaip žemaūgiai krūmai.

Visą rožyną galima matyti iš nedidelio Imperatorienės kiosko (Kiosque de l'Imperatrice) ant rytinės kalvelės. Rožynas oficialiai atidarytas 1907 m. Šiame rožyne buvo paliktos kelios centrinės lysvės naujai sukurtoms rožėms. Labai greitai čia buvo surengtos tarptautinės naujų rožių veislių varžybos.

## **Sangerhausen'o Rožynas** (Sangerhausen, Vokietija)

Šiame rožyne yra antroji didžiausia pasaulyje rožių kolekcija. 1883 m. Hamburge buvo įkurta Vokietijos rožininkų daugija (Society of the German friends of roses), kuri 1897 m. nusprendė įkurti draugijos rožyną. 1899 m. F. E. Doerr paruošė seniausios geometrinės dalies planą, o 1902 m. P. Lambert paruošė planą rožyno praplėtimui. Rožynas atidarytas 1903 metais.

Šiame rožyne rožės taip pat buvo sodinamos taisyklingose įvairių geometrinių formų lysvėse.

## **Rožynas Elizabeth parke** (Konektikutas, JAV)

Elizabeth parko rožyną, kuris buvo atidarytas 1904 m., suplanavo ir suprojektavo Theodore Wirth. Šis rožynas yra pagrindinė Elizabeth parko dalis ir yra seniausias šalyje valstybės valdomas rožynas.

Rožės susodintos taisyklingose geometrinėse lysvėse, virš takų – arkos su laipiojančiom rožėm, tarp rožių lysvių – tvorelės su vijoklinėmis rožėmis arba krūminių rožių gyvatvorės.

## **Rožynas Lyndale Parke**

(Mineapolis, JAV)

Tai antrasis seniausias viešas rožynas Jungtinėse Valstijose. Jį, kaip ir pirmąjį, suprojektavo Theodore Wirth. Pirmieji sodinimai buvo pradėti 1908 m. Rožynas sudarytas iš taisyklingų stačiakampio formos lysvių.

## **Mainau Rožynas**

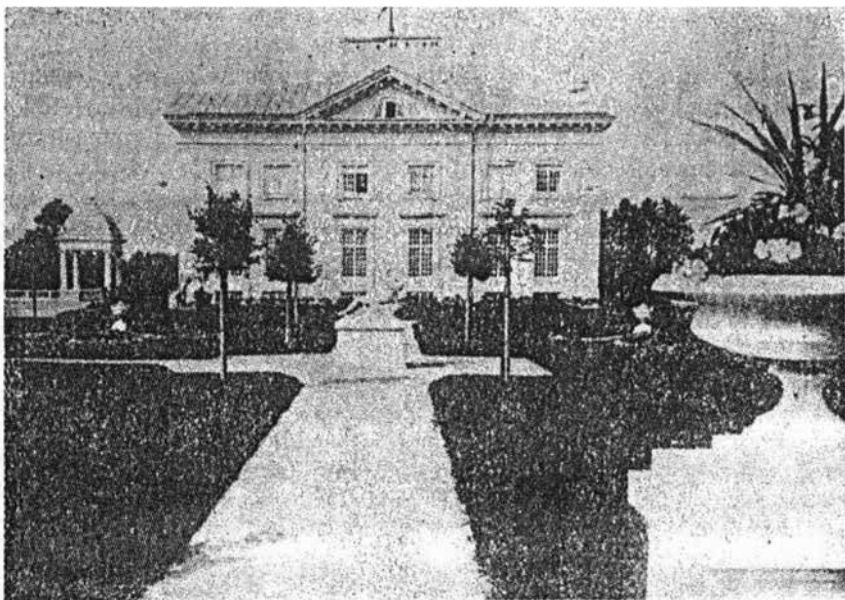
(Mainau sala, Vokietija)

1853 m. didysis Badeno kunigaikštis Friedrich I Manau saloje įkūrė savo vasaros rezidenciją, jis taip pat sukūrė arboretumą, itališką rožyną, introdukavo citrinmedžius, apelsinmedžius, palmes. Pietinėje pilies pusėje esantis rožynas yra griežtos geometrinės architektūros. Visas sodas apsuptas pergole su vijoklinėmis rožėmis ir kitais vijokliniais augalais.

# 3. ROŽĖS UŽUTRAKIO DVARO PARKE

## 3.1. PIETINIO PARTERIO GĖLYNAS

É. André Užutrakio dvaro parką sukūrė apie 1898 metus (T. GRYGIEL, 1992). Parko planas nesurastas. Taip pat nėra detalaus pietinio parterio gėlynų aprašymo. Remiantis turimom nuotraukom ir É. André kūrybos principais, galima teigti, kad pietiniame parterijoje buvo taisyklingo geometrinio stiliaus gėlių sodas (jardin fleuriste). XIX a. pabaigos maišyto stiliaus (mixed style) parkuose šalia namo buvo populiarūs griežto taisyklingo stiliaus sodai, o toliau nuo namo – peizažinė parko dalis.

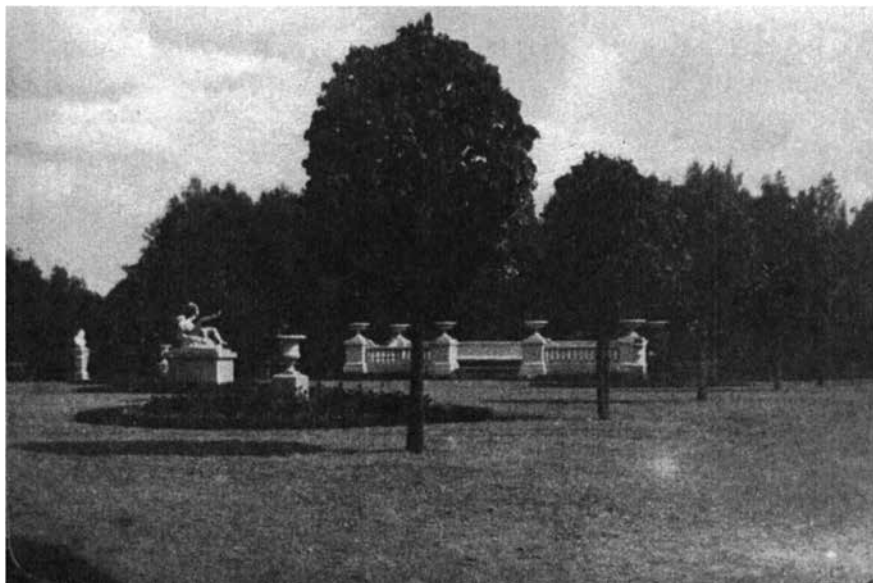


2. Zatocze, pałac, elewacja boczna — widok ośi pd.-wsch. Stan sprzed 1915 r.  
Fot. ze zbiorów prywatnych

*1 pav. Tomasz Grygiel paskelbta pietinio parterio nuotrauka.*

Seniausia žinoma pietinio parterio nuotrauka – tai Varšuvos meno instituto dr. Tomasz Grygiel paskelbta nuotrauka (1 pav.),

kurioje užfiksuotas vaizdas prieš 1915 metus. Nuotraukoje matyti parterio centre esanti Bakcho skulptūra, keturios liepos, kairėje – vakarinės liepų eilės pirmas medis, gėlynų centruose ant postamentų neaukštos vazos gėlėms, bei mažosios baliustrados vaza, kurioje auga juka ir pelargonijos.



*2 pav. Pietinio parterio nuotrauka iš Joanos Tiškevičiūtės-Dunin archyvų.*

Antroji pietinio parterio nuotrauka – tai nuotrauka iš Joanos Tiškevičiūtės-Dunin archyvų (2 pav.). Greičiausiai ši nuotrauka daryta tarp 1915 ir 1939 m. Šioje nuotraukoje takų jau nebėra, gėlynų forma pakitusi, matyti atsiradęs naujas gėlynas apie Bakcho skulptūrą.

Trečioji turima pietinio parterio nuotrauka (3 pav.) – tai prieš 1940 m. daryta nuotrauka (galėtų būti daryta netrukus po Tiškevičių pasitraukimo). Nuotraukoje nebėra Bakcho skulptūros, apvaliuose gėlynuose išlikę urnos.



*3 pav. Pietinio parterio nuotrauka, daryta netrukus po Tiškevičių pasitraukimo.*

Sunku atkurti buvusio gėlių sodo (jardin fleuriste) planą remiantis turima anksčiausiai daryta nuotrauka (). Greičiausiai šioje nuotraukoje matyti pačio É. André suplanuotas taisyklingas gėlių sodas. Vėliau darytose nuotraukose matyti, kad šis pirminis išplanavimas jau pakeistas. T. Grygiel paskelbtoje nuotraukoje aiškiai matyti tik išilgai nuo baliustrados iki rūmų einantis takas, skersinio tako ilgis bei forma nėra aiški. Galima žžiūrėti gėlynus aplink vazas, kurie nėra taisyklingai apvalūs, o panašūs į ornamentą. Vos žžiūrimas šviesus bordiūras greičiausiai buvo iš šviesaus žvirgždo ar kt. medžiagos, bet ne iš augalų. Vėlesnėje pietinio parterio nuotraukoje gėlynai jau supaprastinti, jų forma taisyklingai apvali, o gėlynus juosiantis bordiūras – iš augalų.

Palangos rožyno planas gana tiksliai buvo atkurtas 1964 m. (tuo metu dar nebuvo surastas šio parko autentiškas planas) tyrinėjant paviršinį žemės sluoksnį. E. NAVYS (1997): „Pabandėme tuo metu gerokai apleisto rozariumo teritoriją žvalgyti arkliniu plūgu versdami vagas. Pasisekė: atsidendė žvyruotų takų tinklas. Tą patį 1964 metų

pavasarij jau galėjome tiksliai, be paklaidos atkurti rožyno planą.” Galbūt įmanoma atkurti ir Užutrakio pietinio parterio planą tyrinėjant žemės paviršius. Tačiau vilčių mažai, nes Užutrakio pietinio parterio pirminis planas buvo pakeistas tarp 1915 ir 1939 metų.

Kadangi neįmanoma atkurti pirminių gėlynų aplink vazas raštą, aplink vazas reiktų formuoti apvalų gėlyną, panašų į J. Tiškevičiūtės Dunin paskelbtoje nuotraukoje (2 pav.).

T. Grygiel paskelbtoje nuotraukoje parterio centre matyti keturios liepaitės ir vakarinės liepų eilės pirmas medis. Vėlesnėje, J. Tiškevičiūtės-Dunin nuotraukoje, šių centrinių liepaičių jau nėra. Tačiau iki šių dienų yra išlikusios kraštinės vakarinės liepų eilės. Žemaūgiai medžiai buvo dažnai sodinami XIX a. taisyklingų gėlių lysvių kampuose ir kraštuose. Šie medžiai buvo labai dažnai genimi ir formuojami, o užaugę, jei užstoja per daug šviesos – iškasami ir sodinami nauji. M. L. GOTHEIN (1913) aprašo XIX a. vidurio žymaus anglų architekto C. Barry itališkuosius sodus: „Dažniausiai netoli namo, kaip taisyklė tik iš vienos namo pusės, buvo iškerpama „picturesque“ sodo dalis ir formuojamas pagilintas parteris. Lysvės aprėminamos buksmedžiais, ir tuomet išsodinami šiltnamių „lobiai“, kurie keičiami keletą kartų metų bėgyje (fuksijos, lobelijos, kalceolarios, įvairių rūšių pelargonijos, begonijos). Lysvių kraštai buvo apribojami žemaūgiais medžiais, ir kadangi visa lysvė turėjo būti visiškai saulė, aukšti medžiai buvo šalinami.” Atkuriant pietinio parterio gėlynus, reiktų šalinti vakarinėje pusėje esančią liepų eilę. Šios liepos daugelį metų augo negenimos ir neformuojamos, jų vainikai užstelbs pusę pietinio parterio gėlynų. Pietiniuose (pačiuose šilčiausiuose) parteriuose buvo sodinami saulę ir šilumą mėgstantys augalai, todėl aukštaūgiai ir dideliais plačiais vainikais medžiai nebuvo pageidaujami. Taisyklinguose pietinių parterių gėlynuose galėjo augti tik labai griežtai formuojami, reta laja medžiai. Atsodinant parterio centre ir vakariniam krašte buvusias liepas, reiktų sodinti žemaūges ir formavimui tinkamas liepas. Tokios pat neformuojamų ir apleistų liepų eilės buvo iškirstos centriniame parteryje. Analogiškai, tokią pat liepų eilę reiktų pašalinti ir iš pietinio parterio dalies. Nusprendus palikti senas liepas pietiniame parteryje, reiktų gerokai sumažinti būsimų gėlynų aplink vazas plotį.

Iš turimų nuotraukų neįmanoma identifikuoti pietinio parterio gėlynuose augusius dekoratyvinius augalus. Senuose parko aprašymuose taip pat neminimi gėlynuose augę augalai. ...nuotraukoje galima įžiūrėti panašius į rožes augalus, tačiau tvirtai teigti, kad ten pasodintos rožės, negalima. Greičiausiai pietiniame parteryje buvo gėlių darželis (jardin fleuriste) su rožėmis, bet ne rožynas (rosarium). To meto rožynai buvo speciali „jardin fleuriste“ dalis, skirta didesnei ar mažesnei rožių kolekcijai. Žvelgiant į turimas nuotraukas, galima teigti, kad Užutrakio pietiniame parteryje buvo taisyklingas dekoratyvinis gėlių sodas, bet ne vieta, skirta rožių kolekcijai. Greičiausiai pietinio parterio gėlynuose buvo sodinamos rožės kartu su kitais dekoratyviniais (bordiūriniais) augalais.

Visą XIX a. rožės buvo be galo populiarius dekoratyvinis augalas. Amžiaus vidury buvo priskaičiuojama apie 5000 rožių veislių, o XX a. pradžioje – jau virš 10 000 rožių veislių. Édouard André (1840–1911) gimė, gyveno ir kūrė „rožių šalyje“. XIX a. niekur kitur rožės nebuvo tokios populiarios kaip Prancūzijoje. Visą XIX a. prancūzai buvo nenuginčijami lyderiai rožių pasaulyje. Patys žymiausi amžiaus selekcininkai buvo prancūzai. Čia rožės buvo auginamos masiškai, o užauginti augalai buvo parduodami kitoms Europos šalims, bei Amerikai (B. DICKERSON, 1999). XIX a. rožė tarsi tapo Prancūzijos simboliu.

É. André 1879 m. išleistame veikale „L'Art des jardins traité général de la composition des parcs et jardins“ ne vieną kartą mini rožes. Rožės minimos labai dekoratyvių krūmų bei vijoklių sąrašuose, parterių bei gėlių sodų (jardin fleuriste) aprašymuose. Rašydamas apie gėlių sodus (jardin floriste), É. André skiria vietas ir rožynui.“ É. André pateikia įvairių rožynų pavyzdžius. Aprašo Cologne miestelio (Vokietija) vilos rožyną, kurį sudaro didelis kvadratas, išilgai padalintas takelių ir vejų juostų, o rožės susodintos eilėse. Taip pat aprašo apskritimo formos rožyną, išdėstytą terasomis, Pesth botanikos sode Vengrijoje. Šio rožyno terasose auga aukštos kamieninės rožės, o aplink jas – žemaūgės rožės. É. André mini pusapskritimo formos rožynus, kuriuos sukūrė baronui Saumarez, (Guernesey sala) ir grafui Frise (Friesenborg, Danija), „kurie gražiai susišaukia su fasado linijomis“. Pusapskritimo formos rožyną É. André sukūrė ir Palangos parke. Taip pat rožynai pavaizduoti Chaumette (Seine et Oise, Prancūzija) bei Sefton (Liverpool, Anglija) parkų planuose.



Populiariausia XIX amžiaus Prancūzijos gėlė pelnytai užsitarnauja vietą to meto prancūzų landšafto architekto sukurtame gėlyne. Dvaro savininkas Juozapas Tiškevičius buvo aistringas Liudviko XVI stiliaus gerbėjas, originalūs prancūziški XVIII a. baldai buvo gabenami tiesiai iš Paryžiaus (T. GRYGIEL, 1992). Galima daryti prielaidą, kad J. Tiškevičius, mėgęs prancūzišką interjero stilių, mėgo ir prancūziškas gėles – rožes. É. André sekančiais metais (1899) po Užutrakio parko sukūrimo, sukūrė iki šių dienų garsų Hays rožyną. Tai vienas iš svarbiausių É. André kūrinių. Pietiniame parteryje pasodintos XIX a. rožės tarsi primintų šį unikalų É. André kūrinių. Nemažai senovinių rožių veislių išliko tik šio rožyno dėka.

Pietiniame parteryje galėję būti sodinamos vidutinio dydžio pakartotinai žydinčios rožės. Tuo metu labai populiaros buvo Remontantinės rožės (iki šių dienų išliko tik nedaugelis to meto veislių) taip pat Portlando Damaskinės, „Moss“ bei Bourbon rožės. Atkuriant pietinio parterio gėlyną rekomenduojama sodinti atspariausias ir vertingiausias XIX a. pakartotinai žydinčių rožių veisles. Labai tinka rožės šviesiai rausvais ar baltais žiedais, nes šviesios spalvos žiedai puikiai matosi sutemose (iki 1900 m. atsparių šalčiams geltonų ir gelsvų rožių veislių nebuvo). Taip pat rekomenduojama sodinti kvapnias veisles. Greičiausiai aplink visas keturias vazas galėjo būti sodinama ta pati rožių veislė.

## Rekomenduojamos šios XIX a. rožių veislės (platesni aprašymai pateikti dalyje apie XIX a. rožes):

1. **‘Mrs John Laing’** (Remontantinė rožė) – Bennett, Jungtinė Karalystė, 1887 m.
2. **‘Comte de Chambord’** (Damaskinė Portlando rožė) – Moreu-Robert, Prancūzija, apie 1860 m.
3. **‘Jacques Cartier’** (Damaskinė Portlando rožė) – Moreau-Robert, Prancūzija, 1868 m.
4. **‘Alfred de Dalmas’** („Moss“ rožė) – Laffay/Portemer, Prancūzija, 1855 m.

É. André 1879 m. veikale mini raudoną 'Général Jacqueminot' (Remontantinė), rausvą 'La Reine' (Remontantinė) ir baltą 'Souvenir de la Malmaison' (Bourbon) kaip tvirtas, vešlias rožes. 'Général Jacqueminot' ir 'La Reine' nėra geriausios Remontantinių rožių atstovės. Iki 1898 metų, kuomet buvo sukurtas Užutrakio parkas, buvo išvesta daugybė naujų, geresnių veislių. 'Souvenir de la Malmaison' rožė buvo be galo populiari XIX a. pabaigos Prancūzijoje. Tai nepaprastai graži rožė, tačiau turi vieną trūkumą – drėgnu oru žiedai neišsiskleidžia.

Antroje ir trečioje nuotraukose (2, 3 pav.) matyti gėlyną juosiantis augalų bordiūras. Iš augalų sąrašų kuriuos É. André siūlo bordiūrams, rožėms bei Lietuvos klimato sąlygoms tinka: žemaūgė Paprastojo buksmedžio (*Buxus sempervirens* L.) forma; *Helleborus foetidus* L. (Dvokiantysis eleboras); *Convallaria majalis* L. (Paprastoji pakalnutė); *Viola odorata* L. (Kvapioji našlaitė); *Hosta* sp. (sin 'Funkia', melsvės).

Iš šių augalų labiausiai bordiūrai apie rožes tinka Paprastasis buksmedis. Jis buvo labai dažnai naudojamas XIX a. rožynuose. É. André suprojektuotame Haye rožyne taip pat dauguma rožių lysvių ir takų aprėminta buksmedžių bordiūru. Tačiau žiūrint į Haye, Bagatelle, Sangerhausen ir kitų to meto rožynų nuotraukas, galima pastebėti, kad buksmedžių bordiūrai beveik visada ribojasi su taku ar aikštele, ir labai retai – su veja. Jei pietiniame parteryje tarp apvalaus gėlyno aplink vazas ir takų buvo veja, tai aplink centrinį gėlyną greičiausiai neaugo buksmedžių bordiūras. Rožes galėjo juosti mažiau taisyklingas, neatkartojantis tako taisyklingumo, bordiūras.

Bordiūruose buvo sodinamos ir žemaūgės rožių veislės. 1879 m. veikale É. André pateikia pirminio parko aprašymo pavyzdį. Čia, pateikdamas augalų, reikalingų simetriškui gėlių sodui (jardin fleuriste) kiekius ir kainas, mini 240 vnt. paskiepytų žemaūgių rožių ir 90 vnt. įšaknydintų rožių vazonuose bordiūrai. Aprašydamas du jam patikusius Knowsley parką (Liverpool) Anglijoje parterius, mini gražias žydinčias gėles, apjuostas kininių rožių (rosier Bengale)

bordiūru. XIX a, antroje pusėje bordiūrams buvo tinkamos žemaūgės Kininės bei ‘Lawrencianas’ (‘rosier de Laurence’) rožės. Deja, Kininės rožės Lietuvoje nežiemoja, o visos ‘Lawrencianas’ veislės jau yra išnykusios.

Alternatyvūs augalai, labai tinkantys bordiūrai aplink rožes, gerai augantys Lietuvos klimato sąlygom ir nereikalaujantys priežiūros: *Alchemilla mollis* (Buser) Rothm. (Švelnioji rasakila); *Lavandula angustifolia* Mill. (Tikroji levanda); *Ruta graveolens* L. (Žalioji rūta).

---

## 3.2. ROŽĖS UŽUTRAKIO PARKO PEIZAŽINĖJE DALYJE:

XIX a. antroje pusėje buvo labai populiarūs pakartotinai žydinčios, ryškių spalvų, dideliais žiedais rožės. Vieną kartą žydinčios veislės buvo užmirštos. Senovines vieną kartą žydinčias rožes XIX a. pabaigoje ir XX a. pradžioje vertino tik landšafto architektai ir profesionalūs rožininkai. Kadangi daugelis vieną kartą žydinčių senųjų veislių buvo stambūs krūmai, jos buvo laikomos „krūmais“ ne „rožėmis“. „Rožė“ buvo vadinamas stambus, ryškus žiedas, o krūmo grožis buvo ne taip svarbu. Lietuvoje taip pat dažnai „rožė“ vadinamos pakartotinai žydinčios dideliais ryškiais pilnaviduriais žiedais veislės, o vieną kartą žydinčios ir aukštos – „erškėčiais“. Taigi XIX antros pusės taisyklinguose rožynuose bei gėlių darželiuose karaliavo Remontantinės, Arbatinės, Kininės bei kitos pakartotinai žydinčios rožės, o visos kitos vieną kartą žydinčios rožės (Prancūzinės, Damaskinės, Baltažiedės, Provanso, „Moss“) buvo sodinamos kaip dekoratyvūs krūmai peizažinėje parko dalyje.

É. André, kaip ir daugelis to meto specialistų, nenuvertino vieną kartą žydinčių rožių grožio. Jis suprato, kad žiedo dydis ir žydėjimo gausumas nėra pagrindiniai kriterijai, jam rūpėjo viso krūmo dekoratyvumas bei

atsparumas vietinėms sąlygoms. 1879 m. veikalo „L'Art des jardins traité général de la composition des parcs et jardins“ augalų sąrašuose jis mini visai tuo metu nepopuliarias vieną kartą žydinčias *Rosa pimpinellifolia* L. ir *Rosa multiflora* Thunb. veisles, Damaskines, „Moss“ bei Provanso rožes kaip labai dekoratyvius krūmus, tinkančius peizažiniam parkui. N. VILLALOBOS (2001) cituoja 1902 m. „Revue Horticole“ publikuotą É. André straipsnį „Du rôle décorative et pittoresque des rosiers“, kur É. André nori atkreipti dėmesį į gamtos sukurtas rūšis ir veisles, su nedideliais bet labai gausiais žiedais, siūlo nesutapatinti pavadinimo „gražios rožės“ su „dideliais žiedais“, teigia, kad gausybė mažų žiedų duoda geresnį efektą. Tą patį tvirtina ir GERTRUDE JEKYLL, žymi Anglijos landšafto architektė, 1902 m. išleistoje knygoje „Roses for English Gardens“. Tačiau visą XX a. mėgėjai labiau vertino žiedo dydį, o ne viso krūmo dekoratyvumą.

É. André, rašydamas apie parkų vietinius bei egzotinius augalus, teigia, kad gausybė egzotinių augalų kenkia sodų menui. Pataria egzotinius augalus mažais kiekiais sodinti šalia namo, o vietiniams augalams palikti tolimas parko vietas. É. André teigia, kad vietiniai sumedėję augalai labai tinka kurti gražias peizažo scenas. Sąrašė, kuriame vardina vietinius Prancūzijos sumedėjusius augalus, jis mini keturias centrinio ir šiaurinio regiono *Rosa* rūšis: *Rosa gallica* L. (Prancūzinė rožė), *Rosa canina* L. (Paprastasis erškėtis), *Rosa pimpinellifolia* L. (Tankiadyglis erškėtis) ir *Rosa rubiginosa* L. (Rūdėtasis erškėtis). Iš šių paminėtų rūšių, dvi (*R. canina* L., *R. rubiginosa* L.) yra vietinės Lietuvos rūšys, o kitos dvi (*R. pimpinellifolia* L. ir *R. gallica* L.) yra introdukuotos rūšys.

## Sąrašė, kuriame É. André mini labai dekoratyvius krūmus, tinkančius vidurinės juostos parkams, yra nemažas būrys rožių:

1. *Rosa pimpinellifolia* L. (Tankiadyglis erškėtis) pilnavidurės veislės („Rosier à feuilles de pimprenelle“);

2. Pilnavidurės „Moss” rožės („Rosier mousseux, *Rosa muscosa* Ait.”) – iki 1879 m. buvo apie 155 veislės (beveik visos pilnavidurės, tik kelios pusiau pilnavidurės) (B. C. DICKERSON, 1999);

3. Pilnavidurės Provanso rožės („Rosier à cent feuilles, *Rosa centifolia* L.”) – iki 1879 m. buvo apie 63 veislės, visos pilnavidurės (B. C. DICKERSON, 1999);

4. Pilnavidurės Damaskinės Portlando rožės, („Rosier de Portland, *Rosa portlandica* Hort.”) – iki 1879 buvo apie 59 veislės, visos pilnavidurės. (B. C. DICKERSON, 2001);

5. „Lawrencianas” („Rosier de Laurence, *Rosa Lawrenceana* Sweet”) – pirmosios rožės atvežtos iš Kinijos į Angliją XIX a. pradžioje. Šios rožės yra tiesioginiai šiandieninių miniatiūrinių rožių protėviai. Atrodo, kad visos senosios veislės, nuo pirmos iki paskutinės, yra išnykusios (B. C. DICKERSON, 1999);

6. Gausiažiedžio erškėčio (*Rosa multiflora* Thunb.) veislė ‘Polyantha’ („Rosier à bouquets, *Rosa polyantha* Sieb. et Zucc.”);

7. Raukšlėtalapio erškėtis (*Rosa rugosa* Thunb.) ir dekoratyvios jo formos:

a) „Rosier rugueux à fleurs doubles *R. rugosa flore pleno*” – pilnavidurė rausva forma.

b) „Rosier rugueux à fleurs blanches *R. rugosa alba*” – *R. rugosa* ‘Alba’;

c) „Rosier rugueux de Regel *R. rugosa Regeliana*, Lind. et André.” – greičiausiai *R. rugosa* ‘Rubra’.

8. Kininė rožė ‘Parson’s Pink China’ („*Rosa diversifolia* Vent., Rosier du Bengale”);

9. Bourbon rožės, („Rosier de Bourbon *Rosa borboniana* Red.”) – iki 1879 m. buvo apie 100 veislių (B. C. DICKERSON, 1999);

10. Vieną kartą žydinčios Damaskinės rožės („Rosier de Damas, *Rosa damascena*, Mill.”) – iki 1879 m. buvo apie 60 veislių (B. C. DICKERSON, 1999).

# Dekoratyvių vijoklinių augalų sąrašė minimos šios rožės:

1. Kininės ar Arbatinės rožės („Rosier thé, *Rosa indica* L.”) – apšąla šiaurinėj ir centrinėj Prancūzijoje, Lietuvoj nežiemoja;
2. Gausiažiedžio erškėčio veislės („Rosier multiflore, *Rosa multiflora* Thunb.”) – iki 1879 m. buvo žinoma 14 veislių (B. C. DICKERSON, 1999);
3. Geltonasis erškėtis („Rosier capucine, *Rosa Eglanteria* L.”) ir dvi jo veislės: ‘Persian Yellow’ („Rosier capucine ponceau, *Rosa Eglanteria punicea*”) ir *Rosa foetida* ‘Bicolor’ („Rosier capucine persian yellow, *Rosa Eglanteria flore pleno*”);
4. *Rosa setigera* hibridas baltais pilnaviduriais žiedais („Rosier à feuilles de ronce, *Rosa rubifolia* R. Br.”) – iki 1879 m. žinoma 17 veislių (B. C. DICKERSON, 1999);
5. *Rosa banksiae* („Rosier de Banks, *Rosa Banksiae* R. Br.”) ir jos formos. Stipriai apšąla šiaurinėj ir centrinėj Prancūzijoje, Lietuvoj nežiemoja.
  - a) *Rosa banksiae lutea* („Rosier de Banks jaune, *Rosa Banksiae flore pleno sulfureo*”);
  - b) *Rosa banksiae lutescens* („Rosier de Banks blanc de la Chine, *Rosa Banksiae grandiflora*”);
  - c) *Rosa banksiae banksiae* („Rosier de Banks blanc, *Rosa Banksiae flore pleno albo*”);
6. Ayrširo rožė, *Rosa arvensis* hibridas ‘Manetti’ („Rosier Manetti, *Rosa ayrshirea* Lindl.) – šiuo metu nerandama atitiktens tarp išlikusių Ayrširo rožių.

Taip pat įvairias vijoklinių rožių veisles ir rūšis mini kaip tinkamas uolų puošybai. Išskiria rožes kaip labai charakteringas krūmų su gražiais žiedais atstoves. Krūmų su dekoratyviais vaisiais sąrašė mini *Rosa rugosa* Regelia. (greičiausiai *R. rugosa* ‘Rubra’).

Užutrakio parke nėra išlikusių rožių krūmų. Kadangi daugelį metų parkas buvo apleistas ir beveik visiškai apaugo mišku, gali būti, kad buvę rožių krūmai išnyko. Dabar tik keliose vietose auga erškėčiai (*Rosa* sp.) (4; 5 pav.). Gali būti, kad tai anksčiau augusių rožių pasidauginę laukiniai poskiepai.



4 pav. Erškėčio krūmas (*Rosa sp.*) alyvų sąžalyne prie sidabrinio klevo.



5. pav. Erškėčių sąžalynas prie buvusio tvenkinio krašto.

# Šalia esančiame Trakų mieste senuose soduose galima pamatyti šias vieną kartą žydinčias senovines rožių veisles:

1. 'Great Maiden's Blush' (Baltažiedė rožė);
2. 'Plena' (Baltažiedė rožė);
3. *Rosa pimpinellifolia* 'Altaica' (Škotiška rožė);
4. 'Pompon Blanc' (Škotiška rožė) (6 pav.);
5. Raukšlėtalapio erškėčio (*Rosa rugosa* Thunb.) dekoratyvios pilnaviduriais žiedais formos (7 pav.).



6. pav. Dekoratyvi pusiau pilnavidurė Raukšlėtalapio erškėčio veislė Karaimų gatvėje

*Rosa rugosa* Thunb ir *R. pimpinellifolia* L. dekoratyvias veisles É. André mini ir 1879 m. veikale labai dekoratyvių krūmų sąrašuose. Greičiausiai šios rožės į Trakų sodus atkeliavo iš Užutrakio parko.

Peizažinėje parko dalyje rožių krūmus reikia sodinti tik gerai ištyrinėjus É. André peizažinių parkų schemas. Dekoratyvius, gražiais ir kvapniais žiedais krūmus É. André mėgo sodinti mažesnėmis ar



didesnėmis grupėmis arčiau takų, takų sankryžose.

Mūsų klimato sąlygom nedengiamos gali augti Baltažiedės, Prancūzinės rožės bei dekoratyvios Raukšlėtalapio ir Tankiadyglio erškėčių veislės. Damaskinėms, Provanso, „Moss“, Bourbon rožėms reikia priedangos nuo žiemos šalčių.



*7 pav. 'Pompon Blanc' rožės ne retos Trakų miestelyje.*

Pagrindinis kriterijus rožių veislėms (ir pietiniame parteryje ir peizažinėje parko dalyje): – turi būti sodinamos tik geriausios iki XX a. išvestos rožių veislės. Šios senosios veislės turi tokią pat istorinę reikšmę kaip ir tuo metu nutapytas paveikslas. Šios rožės dėl savo atsparumo ar nepaprasto grožio išgyveno daugelį metų. Senovinės rožės pelnytai užsitarnauja vietą XIX a. sukurtame parke. Modernios rožių veislės (XX ir XXI a. veislės) visiškai netinka šiam parkui.

B. C. DICKERSON (1999) cituoja 1928 m. „American Rose Annual“: „Galų galiausiai kažkas grįžta prie šių senovinių rožių kaip kažkas grįžta prie senos muzikos ar poezijos. Sodui reikia senų asociacijų, kaip namams reikia daiktų su kuriais gyveno.“

B. C. DICKERSON (2001): „Daugumos labai trokštamų egzistuojančių

senovinių veislių nėra pardavime, jos tvirtai laikosi viešuose ar privačiuose rožynuose, botanikos soduose, ar didelėse kolekcijose, tokiose kaip Hays ir Sangerhausen rožynai. Visos šios veislės turi ir estetinę ir selekcinę reikšmę augalininkystės pasaulyje. Mes per daug nemėgstame žodžio „senas“ (old), kuris priskiriamas šioms rožėms, šis žodis žymi paslaptį ir atstumia tiek pat daug žmonių kaip ir pritraukia. Aš pažinojau žmonių, kurie suraukdavo nosis ir sakydavo: „sena rožė? Kas norėtų senos rožės“, lyg mes aptartume persenusią avį ar vakar dienos sumuštinį. Šios rožės nėra senos šiuo požiūriu, aptriušusios, ar sugedusios. Jos paprasčiausiai senai išrastos ir dabar prekyboje esantys augalai yra tokie pat jauni kaip ir šių metų augalai. Selekcija, kuri jas sukūrė, galėjo lygiai taip pat įvykti 1990-tais metais kaip ir 1890-aisiais. Tačiau akis, kuri ją atrinko kaip norimą, buvo anų laikų estetikos normų akis. Tos pačios estetikos šakomis vis dar žavimės šiandien, kai klausomės Offenbach ar Puccini, ar skaitome Dickens ar Conan Doyle – ar kai gerbiame eros vaizduojamojo meno artistus: dizainerius bei architektus. Sodininkystė ir augalų selekcija yra toks pat menas kaip ir romanai, drabužių dizainas, gastronomija, teatro menai ar kiti menai. Ypatingas Vibert ar Lacharme bruožas žymi jų darbus ne mažiau nei Renoir, Atget dvasia. Taip, šios rožės yra „senos“, bet jei mes neišskiriame kitų to meto darbų kaip „senas“ ar „pasenęs“, tai rožių atskyrimas atrodo dirbtinas ir neteisingas. Niekas neturėtų būti atmesta dėl jo istorinio atvejo, dėl to, kad jis buvo išrastas tam tikru laiku.“

## 4. XIX a. ROŽĖS

XIX a. rožių istorijoje įvyko didžiausia revoliucija. Amžiaus vidury dramatiškai keitėsi rožių mados. 1750–1824 metais iš Kinijos buvo introdukuotos keturios vietinės veislės (dvi Kininės ir dvi Arbatinės rožės). Tai buvo nuolat žydinčios, bet neatsparios šalčiams veislės. Jų introdukcija į vakarus visiškai pakeitė tuometinį rožių pasaulį. Naujos, atvežtinės veislės buvo kryžminamos su senosiomis Europos veislėmis.

Niekad iki 1820-tųjų nebuvo tiek daug skirtingų rožių, kiek jų atsirado po 1820-tųjų metų. Beveik kiekviena žinoma rūšis turėjo gausybę įvairiausių formų ir veislių. 1830-taisiais selekcininkų dėmesys susikoncentravo prie rytų ir Europos rožių kryžminimo. Pagal genetikos dėsnius, pirma hibridų karta tarp vieną kartą žydinčių ir pakartotinai žydinčių rožių buvo vieną kartą žydinčios rožės. Tačiau kai šios buvo sukryžmintos tarpusavy ir dar kartą su Arbatinėm bei Kininėm rožėm – atsirado pakartotinai žydintys hibridai. 1830-tieji metai buvo eksperimentų rožių selekcijoje metai. 1820–1830 dešimtmečiai buvo didelio pagausėjimo ir sujudimo rožių pasaulyje metai. Jei 1820-taisiais metais vieną kartą žydinčios rožių veislės visiškai dominavo soduose, tai 1840-taisiais metais pakartotinai žydinčios Bourbon, Arbatinės, Kininės, Remontantinės rožės visiškai išstūmė senąsias veisles iš katalogų ir iš sodų. Tarp 1830-tųjų ir 1837-tųjų metų buvo tik 9 Remontantinių rožių veislės. Tačiau nuo 1837 iki 1844 metų atsirado daugiau nei 81 veislė (B. C. DICKERSON, 1999). Remontantinės rožės žydėjo pakartotinai ir buvo atsparsenės šalčiams nei Kininės ar Arbatinės rožės. Tuo metu šios savybės buvo labai vertinamos. Dėl šių savybių Remontantinės rožės užstebė visas kitas grupes. Deja, tik vienas to meto selekcininkas rimtai dirbo su senovinėm, vieną kartą žydinčiom Europos rožėm – tai prancūzas J. P. Vibert. Jis kiekvienais metais (iki 1850-tųjų metų) sukurdavo dešimtis išstobulintų veislių, šis selekcininkas vadovavosi aštriu estetiniu pojūčiu labiau nei komercine mada (B. C. DICKERSON, 1999).

XIX a. vidury buvo suorganizuotos pirmosios rožių parodos, varžybos, kurios tapo labai populiarios XIX a. antroje pusėje bei XX a. pradžioje. Rožės buvo auginamos dėl parodinių žiedų, o ne kaip dekoratyvinis sodo augalas. Buvo labai vertinami dideli, skaisčių spalvų žiedai. Skaisčiai geltona spalva buvo „užrakinta“ *Rosa foetida* viduje iki 1900 m., kuomet pasirodė pirmasis hibridas 'Soleil d'Or'. Vėliau, XX a. pirmoje pusėje, atsirado daugybė rožių su skaisčiai geltonais, oranžiniais žiedais.

Kryžminimo bandymai tęsėsi ir XIX a. pabaigoje. Remontantinės rožės buvo sukryžmintos su Arbatinėmis rožėmis, taip atsirado nauja Arbatinių Hibridinių rožių grupė, kuri dominavo visą XX amžių.

Žemiau pateiktas senovinių rožių klasifikavimas – pagal G. S. THOMAS (1994). Veislių pavadinimai, jų sinonimai, autoriai ir pristatymo datos – pagal B. C. DICKERSON (1999, 2001). Veislių aprašymai – pagal G. S. THOMAS (1994); G. CHEERS et al. (1998); P. BEALES (1997); B. C. DICKERSON (1999, 2001); D. G. HESSAYON (2000). Minimoms tik vertingiausios, iki XX a. išvestos veislės, galinčios augti Lietuvos klimato sąlygomis.

---

## 4.1. PRANCŪZINĖS ROŽĖS (GALLICA ROSES)

Šiai grupei priklauso visos Prancūzinės rožės (*Rosa gallica* L.) veislės ir artimi hibridai.

1629 metais buvo žinomos tik 4 veislės, 1810 metais – 29 veislės, o 1820 metais – jau 157 veislės. Daugiausia naujų veislių išvesta XIX a. pradžioje. Po 1900-tųjų išvestos tik kelios naujos veislės (nuo 1900 m. iki 1952 m. – tik 8 naujos veislės). Daugiausiai Prancūzinių rožių veislių išvedė prancūzai Jacques-Louis Descement, Auguste Miellez, Jean-Pierre Vibert ir belgas Louise-Joseph-Ghislain Parmentier (B. C. DICKERSON, 1999).

XIX a. pirmoje pusėje Prancūzijoje šios rožės buvo be galo populiarios. To meto kolekcijų didžiąją dalį sudarė Prancūzinės rožės. J. GRAVEREAUX (1912m.): „Visada žinomos Prancūzijoje, apie 1800-tuosius buvo priskaičiuojama daugiau negu pusė visų žinomų veislių.“ Šios rožės buvo plačiai žinomos ir auginamos ne tik Prancūzijoje, bet ir centrinės Europos šalyse. Tik nedaugelis šių veislių išliko iki šiol.

XIX a. antroje pusėje kaip ir kitos vieną kartą žydinčios rožės, Prancūzinės rožės buvo užmirštos. B. C. DICKERSON (1999) cituoja J. Cranston (1877): „Iki atsirandant pakartotinai žydinčioms veislėms, Prancūzinės rožės buvo mėgstamiausios Anglijos sodų rožės. Buvo auginama daugiau nei 1000 vien tik šios grupės veislių. Tačiau per paskutinius 20 metų [1857–1877] taip padaugėjo pakartotinai žydinčių rožių, kad Prancūzinės ir kitos vieną kartą žydinčios rožės (išskyrus

geriausias rinktines veisles) buvo išstumtos iš sodų.” B. C. DICKERSON (1999) cituoja 1863 m. „Revue Horticole”: „Prancūzinės rožės, labai ilgą laiką stovėję rožių būrio priešakyje, greičiausiai nukrito į tolimiausias gretas dėl tikrų ar įsivaizduojamų trūkumų. Vis dėlto jos neprarado savo vertės, nes tai vienos iš atspariausių, mažiausiai reikalaujančių dėmesio, gausiausiai apsipilančios žiedais ir kvapniausios rožės.”

Daugumos Prancūzinių rožių krūmai yra tankūs, statūs, kompaktiški. Stiebai padengti smulkiais spygliais, lapai pilkšvai žali, giliai vagoti. Žiedo forma labai įvairi. Vienų Prancūzinių rožių žiedai tuščiaviduriai ar pusiau pilnaviduriai, kitų – labai pilnaviduriai, žiedlapiai tarsi susisukę į verpetą ar sudėtingai pasidalinę į keturias dalis. Taip pat šių rožių žiedai ne vienodai kvapūs: vienų veislių žiedai labai kvapūs, o kitų – beveik nekvepia. Daugumos Prancūzinių rožių žiedai purpuriniai ar violetiniai. Veislės dryžuotais ir margais žiedais daug dažnesnės nei kitose rožių grupėse. Prancūzinės rožės žydi labai gausiai vieną kartą vidurvasarį. Tai labai ištvermingos, atsparios ligoms ir šalčiams rožės. Neskiepytos jos dažniausiai labai plinta atžalomis.

## Išlikusios vertingiausios Prancūzinių rožių veislės:

**‘Anais Ségales’** – Vibert, Prancūzija, 1837 m. Neaukštas, apie 1 m ir daugiau aukščio, gražiai išsišakojęs krūmas su šviesiai žaliais lapais. Stiebai gausiai spygliuoti, pilkšvai žali. Žiedai pilnaviduriai, apie 4 cm skersmens, labai kvapūs, plokščios formos. Tik ką išsiskleidę žiedlapiai būna sodrios rausvai violetinės spalvos, vėliau žiedlapių kraštai išblunka iki švelnios alyviškai rausvos spalvos. Žiedo centre – „žalia akutė”. Žydi labai gausiai vieną kartą vasaros pradžioje. G. S. THOMAS (1994): „Viena iš gražiausių žiedo formų tarp Prancūzinių rožių.”

**‘Belle de Crécy’** – Roeser/Hardy, Prancūzija, iki 1829 m. Greičiausiai yra Kininės rožės ir nežinomos Prancūzinės rožės hibridas. Stiebai linkstantys į šonus, apie 1,2 m aukščio. Ši rožė nėra tvirto

augimo būdo, tačiau jei šalia yra nedidelė atrama (arba pasodinta tarp kitų krūmų) – ji žavinga. (G. S. THOMAS, 1994). Žiedai pilnaviduriai, vidutinio dydžio, susitelkę žiedynuose po 3–7 ar daugiau. Tik ką išsiskleidę žiedai būna intensyvios vyšnių spalvos su violetiškai rausvu atspalviu, kai išsiskleidžia, dažniausiai karštu oru, greitai išblunka iki šviesiai violetinės spalvos, galiausiai išoriniai žiedlapiai tampa beveik žalsvai violetiniai (8 pav.). Žiedai vieni kvapniausių tarp Prancūzinių rožių. Tai plačiai auginama veislė ir buvo gerbiama bei mylima daugelio sodininkų. G. S. THOMAS (1994): „Kvapas, prieš kurį sunku atsilaikyti [...] tai viena mano mėgstamiausių Prancūzinių rožių [...] tobula gėlė.“



8. pav. *'Belle de Crécy'*

**'Belle Isis'** – Parmentier, Belgija, apie 1845 m. Tai viena iš žemiausių Prancūzinių rožių, užauga apie 1 m aukščio ir tiek pat pločio. Lapai šviesiai žali. Tai nėra tipiška šios grupės atstovė dėl šviesios spalvos žiedų (9 pav.). Žiedai pilnaviduriai, puodelio formos, su „žalia akute“ centre, šviesiai rausvi, vėliau spalva blunka. Stori plokšti žiedpumpuriai.



9 pav. *'Belle Isis'*

**'Cardinal de Richelieu'** – Via Sian/Laffay, 1840 m. Krūmas apie 1,2–1,5 m aukščio. Stiebai blizgantys, žali su keliais spygliais, lapai tamsiai žali. Žiedpumpuriai stori ir plokšti. Tik ką išsiskleidę žiedai būna rausvi, pusiau prasiskleidę – rausvai alyvinės spalvos, visai išsiskleidę – tamsiai violetinės spalvos. Žiedlapiai tarsi velvetiniai. Žiedai nedideli (apie 6 cm skersmens ar dar mažesni), susitelkę žiedynuose dažniausiai po tris. Kvepia silpnai. Žydi vieną kartą. Reikia keletu sezonų, kad augalas įsitvirtintų G. S. THOMAS (1994): „Viena žinomiausių veislių [...] verta geriausios priežiūros.“ G. CHEERS et al. (1998): „Viena iš gausiausiai žydinčių Prancūzinių rožių.“

**'Charles de Mills'** – Kilmė nežinoma, iki 1885 m. Viena iš aukščiausių Prancūzinių rožių, svyrančios šakos užauga iki 1,8 m. Lapai tamsiai žali. Žiedai labai pilnaviduriai, stambūs (apie 8 cm skersmens), tamsiai purpurinės spalvos (10 pav.). Žiedlapiai tarsi velvetiniai, išsidėstę tvarkingomis simetriškais spiralėmis.

Žiedpumpuris atrodo panašus į suglamžytą masę, tačiau išsiskleidžia į idealiai suformuotą žiedą. Žiedai kvepia silpnai. Žydi vieną kartą vasaros pradžioje. G. S. THOMAS (1994): „Jokia kita rožė neturi tokių sudėtingų simetriškų žiedų.“



10 pav. *'Charles de Mills'*

***'Duchesse d'Angoulême'*** (sin. *'Wax Rose'*) – Miellez (?) 1818 (?) m. Užauga iki 1 m aukščio, stiebai lankstūs, svyrantys ir linkstantys žemyn. Žiedai stambūs (apie 9 cm skersmens), negausiuose žiedynuose, pilnaviduriai, šviesiai rausvi, gracingai svyrantys ant plonų šakelių (11 pav.). Žiedlapiai ploni, beveik permatomi. Tai viena iš nedaugelio šviesių Prancūzinių rožių. Žiedai labai kvapūs. Žydi vieną kartą vasaros pradžioje. G. CHEERS et al. (1998): „Tik keletas senovinių rožių yra tokio rafinuoto grožio.“ B. C. DICKERSON (1999) cituoja W. R. Prince (1846): „Sena, bet užtarnautai mėgiama veislė. Jos spalva tokia delikati, o forma tokia tobula, kad neįmanoma ja nesižavėti.“





11 pav. *'Duchesse d'Angoulême'*

***'Duchesse de Montebello'*** – Laffay, Prancūzija, iki 1826 m. Tai kita iš retų šviesiai rausvų Prancūzinių rožių. Krūmas kompaktiškas, status, ūgliai užauga iki 1,5 m. Lapai matiškai žali. Žiedai pilnaviduriai, vidutinio dydžio, rausvų koralų ar kriauklių spalvos (12 pav.). Žiedų spalva nuo saulės išblykšta. Žydi vieną kartą vasaros pradžioje.



12 pav. *'Duchesse de Montebello'*

**‘L’Impératrice Joséphine’** – kilmė nežinoma. Šiais laikais labai populiarūs senovinė rožė, tačiau senojoje literatūroje labai mažai aprašoma (B. C. DICKERSON, 1999). Greičiausiai daugelį metų buvo žinoma kitais vardais, o buvo pavadinta imperatorienės Žozefinos garbei po jos mirties (G. CHEERS et al., 1998). Krūmas tvirtas, platus, apie 2 m aukščio ir 1 m pločio. Lapai giliai gyslų išsvagoti, pilkšvai žali. Žiedai dideli, pusiau pilnaviduriai, laisvos formos, rausvi (13 pav.). Žiedlapiai tarsi permatomi. Žydi labai gausiai vieną kartą. Kvepia silpnai. Dideli vaisiai. Atspari ligoms bei nereikli dirvožemiui veislė.



13 pav. ‘L’Impératrice Joséphine’

**‘Georges Vibert’** – Robert, Prancūzija, 1853 m. Krūmas neaukštas, apie 1,2 m aukščio, status. Žiedai nedideli, pilnaviduriai, netaisyklingos formos, šviesiai rausvi su tamsiais, rausvai violetiniais dryžiais (14 pav.). Žydi vieną kartą vasaros pradžioje. B. C. DICKERSON (1999) cituoja M. Singer (1885): „Viena iš geriausių Prancūzinių rožių.“

**‘Gloire de France’** – Hardy, Prancūzija, iki 1863 m. Krūmas tankus, apie 1,2 m aukščio tiek pat pločio. Žiedai pilnaviduriai, stambūs (apie 10 cm skersmens), tik išsiskleidę būna rausvi, vėliau šviesėja, o žydėjimo pabaigoje būna šviesiai violetinės spalvos, labai

kvapūs (15 pav.). Žydi vieną kartą (4–6 savaites) vasaros pradžioje. Atspari ligoms, labai vertinama veislė.



14 pav. *'Georges Vibert'*

***'Gros Provins Panaché'*** – Fontaine, Prancūzija, iki 1852 m. Krūmas apie 1,5 m aukščio. Žiedai margi, labai pilnaviduriai, dideli, labai kvapūs. Šviesiai rausvi žiedlapiai gražiai išmarginti baltom ir tamsiai rausvom dėmėm. Žydi vieną kartą labai gausiai vasaros pradžioje.



15 pav. *'Gloire de France'*

**‘Oeillet Parfait’** – Foulard, Prancūzija, 1841 m. Krūmas kompaktiškas, status, apie 1–1,2 m aukščio, geresniuose dirvožemiuose gali būti nežymiai aukštesnė. Lapai šviesiai žali. Žiedai margi, labai pilnaviduriai, apie 4–5 cm skersmens, susitelkę negausiuose stačiuose žiedynuose (po 2 ar 3). Žiedlapiai balti, gražiai išmarginti tamsiai rausvais dryžiais, kurie su amžiumi šviesėja (16 pav.). Žydi vieną kartą vasaros pradžioje. B. C. DICKERSON (1999) cituoja 1863 m. „Revue Horticole“: „žiedai nėra iš didžiausių, tačiau jų forma ir spalva tobula ir – įtikinamai – tai viena geriausių tarp margų rožių.“ bei R. Buist (1844): „Ši rožė sukėlė tikrą sensaciją Anglijoje ir dabar reklamuojama už apvalią vienos gvinėjos sumą. Ji gražiai išmarginta, kaip gvazdikas, su rausvais, raudonais ir baltais atspalviais, puiki rutuliška forma. Manoma, kad viena geriausių šioje grupėje.“



16 pav. ‘Oeillet Parfait’

**‘Perle des Panachées’** – Vibert, Prancūzija, 1845 m. Krūmas neaukštas, apie 1 m aukščio. Lapai šviesiai žali, jaunų ūglių

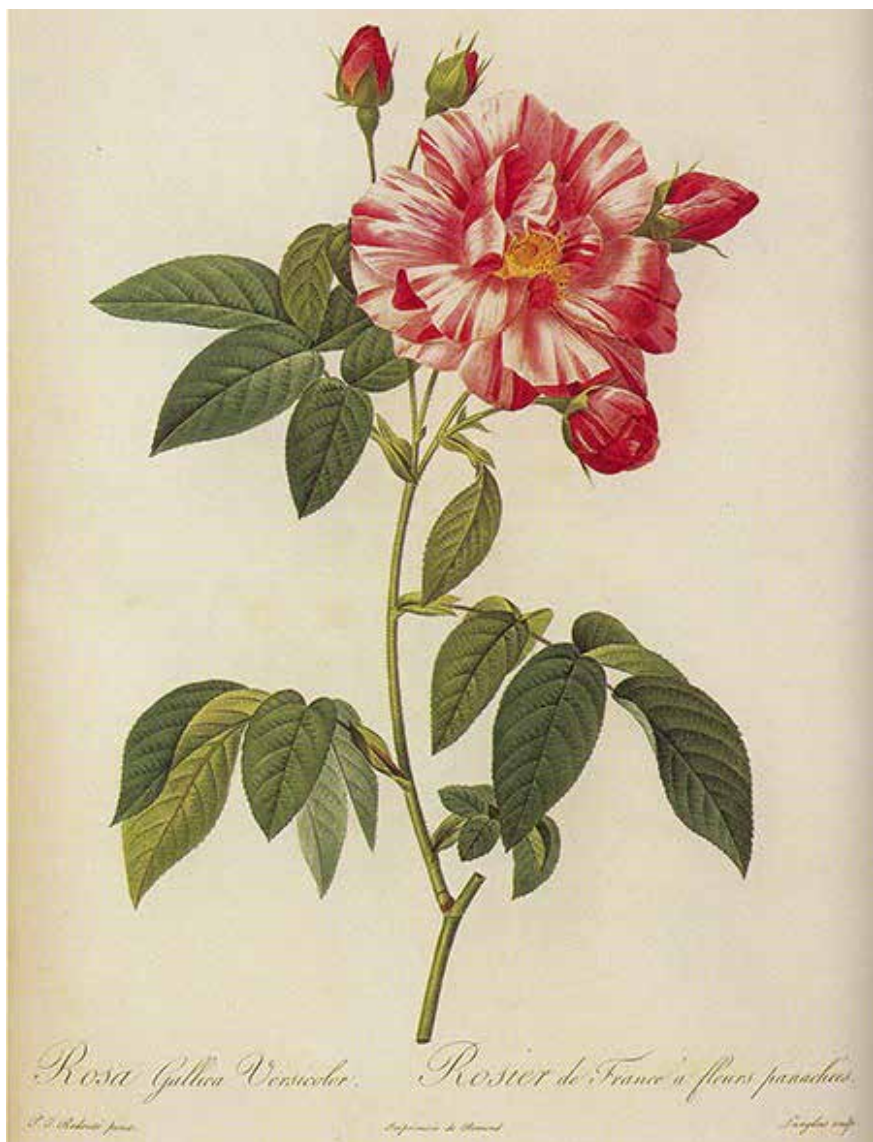
lapai vario spalvos. Žiedai pilnaviduriai, netaisyklingos formos, žiedlapiai beveik balti, išmarginti alyviniais ir šviesiai violetiniais dryžiais. B. C. DICKERSON (1999) cituoja W. Paul (1848): „viena iš geriausių margintų rožių.“

**‘Pompon de Bourgogne’** (sin. ‘Burgundiaca’, ‘Burgundica’, ‘Button’, ‘Cramoisi’, ‘Dwarft Burgundy’, ‘Dwarft Red Rose’, ‘Gilloflower Rose’, ‘Parvifolia’, ‘Petite Chalons’, ‘Petite St. François’, ‘Pompon Cramoisi’, ‘Pompon St. François’, ‘Pomponne’, ‘Remensis’, ‘Shell’) – Kilmė nežinoma, iki 1629 m. Krūmas labai stačias, apie 1 m aukščio, stiebai gausiai lapuoti. Lapai tamsūs, pilkšvai žali. Žiedai maži, pilnaviduriai, tamsiai rausvi.

**‘Président de Sèze’** (sin ‘Mme Hébert’) – Hébert, Prancūzija, 1828 m. Tvirtas krūmas apie 1,2–1,5 m aukščio. Žiedai labai pilnaviduriai, dviejų atspalvių: kraštiniai žiedlapiai šviesiai rausvi, o centriniai – tamsiai rausvi. Žiedpumpuriai labai dailūs, šviesiai rausvi.

**‘Rosa Mundi’** (sin. ‘Versicolor’, ‘Garnet Striped Rose’, ‘La Panachée’, ‘La Villageoise’, ‘Panaché’, ‘Provins Oeillet’, ‘Rosemonde’) – Kilmė nežinoma, iki 1581 m. Neaukštas, apie 1 m aukščio krūmas. Žiedai tuščiaviduriai, stambūs, margi. Žiedlapiai šviesiai rausvi, išmarginti tamsiai rausvais dryžiais (17 pav.). Žydi labai gausiai vieną kartą vasaros pradžioje. Šakos tiesiog linksta nuo žiedų gausybės. G. S. THOMAS (1994): „Pirmos klasės sodo rožė [...] tai vienas iš atspariausių žydinčių krūmų, duodančių puikų efektą.“

**‘Superb Tuscan’** (sin. ‘Tuscany Superb’) – Anglija?, iki 1838 m.? Krūmas apie 1,5 m aukščio. Žiedai pilnaviduriai, tamsios raudono vyno spalvos, šiek tiek kvepiantys velvetinės tekstūros žiedlapiai (18 pav.). Žydi gausiai vieną kartą vasaros pradžioje. Kartais pražysta keli žiedai antroje vasaros pusėje. Atspari raudonjuodžiui dėmėtumui, bet peržydėjus dažnai suserga miltlige.



17 pav. 'Rosa Mundi'

**'Tricolore de Flandre'** – Van Houtte, Belgija, 1846 m. Krūmas apie 1–1,2 m aukščio. Žiedai pilnaviduriai, marginti. Žiedlapiai šviesiai rausvi, gausiai išmarginti tamsiai purpuriniais dryžiais (19 pav.). B. C. DICKERSON (1999) cituoja 1847 m. „Journal d’Horticulture Pratique et de Jardinage“: „Ši rožė pabudins mėgėjų susidomėjimą

auginti rožės, kurios nors ir žydi tik vieną kartą, duoda žavingų, gracingų žiedų.” bei 1860 m. „Revue des Jardins et des Champs”: „Aš mačiau ją pas mėgėją 1847 m. [...] Deja! Ji išnyko. Daugiau nebematoma soduose, bevaisė paieška pardavėjų sąrašuose. Kažkas turi papasakoti visą istoriją: ‘Tricolore de Flandre’ buvo Prancūzinė rožė ir ji nežydėjo pakartotinai.”



18 pav. *‘Superb Tuscan’*

**‘Tuscany’** – kilmė nežinoma, iki 1820 m. Krūmas apie 1,5 m aukščio. Žiedai pusiau pilnaviduriai, tamsios kaštoninės

spalvos, su skaisčiai geltonais kuokeliais centre. Žiedlapiai tarsi velvetiniai. Labai atspari ligoms veislė: beveik niekad neserga raudonjuodžiu dėmėtumu ir labai retai miltlige. Atspari žiemos šalčiams ir jei auga savašaknė, ji gali išgyventi dekadą visiškai neprižiūrima.



19 pav. *'Tricolore de Flandre'*

---

## 4.2. DAMASKINĖS ROŽĖS (DAMASK ROSES)

Šiai grupei priklauso Damaskinės rožės (*Rosa damascena* Mill.) hibridai. Pirmosios Damaskinės rožės atsirado mažojoje Azijoje. Iš čia jos pateko į Siriją, Artimuosius Rytus ir galiausiai – Viduriniuosius Rytus. Į Europą pateko 1254 metais iš Damasko (iš čia ir kilo pavadinimas) kartu su grįžtančiais kryžiuočiais. (B. C. DICKERSON, 1999).

Damaskinės rožės buvo labai populiarios Prancūzijoje nuo XVII a. iki XIX a. vidurio. B. C. DICKERSON (1999) cituoja A. de Chesnel (1838): „Damasko Rožė yra dažniausia mūsų [prancūzų] parteriuose.“ XIX a. antroje pusėje tapo nepopuliarios ir soduose



dažniausiai buvo auginama tik viena Damaskinė rožė: ‘Félicité Hardy’. B. C. DICKERSON (1999) cituoja 1917 m. „Journal des Roses“: „Damaskinės rožės ilgą laiką užėmė svarbią vietą mūsų soduose, buvo daugiau nei 100 veislių. Dabar jas reprezentuoja tik ‘Mme Hardy’ [...] kitą gražią baltą ‘Mme Zoutmann’ taip pat galima rasti kai kuriose kolekcijose. Greta šių, dar galima rasti, bet sunkiai, ‘Leda’ arba ‘Damas Peint’ bei ‘Ville de Bruxelles’.”

Tai labai įvairiapusiška rožių grupė. Šią grupę sudaro daug skirtingų tipų rožių. Jos didesnės nei Prancūzinės rožės, su blyškesniais, didesniais lapais. Dažniausiai grakšti krūmo forma, šakos lenkiasi žemyn. Tai tarsi aukšti fontano formos krūmai su gausybe žiedų. Žiedai – nuo baltos iki tamsiai rausvos spalvos, žiedynuose po tris, penkis ar daugiau. Žiedai tuščiaviduriai, pusiau pilnaviduriai ar sudėtingai padalinti į keturias dalis. Jų žiedlapiai tarsi šilkiniai, permatomi. Žiedai labai kvapūs. Šią grupę sudaro vieną kartą žydinčios, Vasarinės Damaskinės rožės (summer damask) ir pakartotinai žydinčios, Rudeninės Damaskinės rožės bei Portlando Damaskinės rožės (autumn damask, damask perpetual, portland damask). Pakartotinai žydinčios Damaskinės rožės, buvo plačiai auginamos nuo 1812 iki 1850 m (B. C. DICKERSON, 1999).

## Išlikusios vertingiausios vieną kartą žydinčių Damaskinių rožių (summer damask) veislės:

**‘Belle Couronnée’** (sin. ‘Abondante’, ‘Bifera Coronata’, ‘Cels’, ‘Celsiana’, ‘De Cels’, ‘Incarinata Maxima’, ‘La Coquette’, ‘Mutabilis’, ‘Nutabilis’, ‘Van Huysum’) – Cels, Prancūzija, prieš 1817 m. Gracingas krūmas apie 1,2 m aukščio. Lapai šviesiai žali. Žiedai pusiau pilnaviduriai, laisvos netaisyklingos formos,

susitelkę gausiuose žiedynuose, tik išsiskleidę būna švelniai rausvi, vėliau blunka, centre – šviesiai geltoni kuokeliai (20 pav.). Nereikli dirvožemiui veislė, žiedai labiau mėgsta šešėlį. Žymus olandų dailininkas Van Huysum dažnai vaizduodavo šią rožę savo piešiniuose. Redoute knygoje klaidingai vadinama 'Incarната Maxima'. G. S. THOMAS (1994): „Visą laiką ypatingai gražūs žiedai su šilkiniais žiedlapiais. Labai graži rožė.“



20 pav. 'Belle Couronnée'

**'Blush Damask'** (sin. 'Blush Gallica') – iki 1806 m. Didelis, labai šakotas krūmas, apie 1,8 m. aukščio ir tiek pat pločio. Lapai tamsiai žali. Žiedai pilnai išsiskleidę apie 5 cm skersmens, pilnaviduriai, labai kvapūs (21 pav.). Pusiau prasiskleidę žiedai būna tamsios alyvinės spalvos, vėliau žiedlapių pakraščiai tampa beveik balti. Vasaros pradžioje apsipila daugybe svyrančių žiedų. G. S. THOMAS (1994): "Labai mėgo Gertrude Jekyll, ši rožė gerai augo jos smėlėtam dirvožemy." G. CHEERS et al. (1998): „Šį krūmą lengva auginti, ši rožė toleruos net sausiausią ir labiausiai nualintą dirvožemį.“



21 pav. *'Blush Damask'*



22 pav. *'Félicité Hardy'*

**'Félicité Hardy'** (sin. 'Mme Hardy') – Hardy, Prancūzija, 1832 m. Krūmas tvirtas, tankus apie 1,5–2 metrų aukščio. Stiebai rausvi, gausiai spygliuoti. Lapai šviesiai žali. Žiedai pilnaviduriai, plokščios formos, balti, su „žalia akute“ centre, labai kvapūs (22 pav.). Taurėlapiai labai lapuoti. Žydi labai gausiai vieną kartą vasaros vidury. Manoma, kad tai viena iš geriausių kada nors išvestų baltų rožių. Tai viena iš puikiausių išlikusių

prekyboj Damaskinių rožių. Veislę išvedė selekcininkas Alexandre Hardy, kuris daugelį metų buvo vyriausias Liuksemburgo sodų sodininkas. B. C. DICKERSON (1999) cituoja 1832 m. „Revue Horticole“: „tai viena geriausių introdukcijų per ilgą laiko tarpą“ ir 1863 m. „Revue Horticole“: „iš visų šios grupės baltų rožių, ši geriausia. Dėl žiedų formos, spalvos skaistumo ir grynumo, žiedų gausumo, krūmo atsparumo ir vešlumo – absoliučiai be konkurencijos. Nė viena kita rožė taip netinka lysvėms vejoje kaip ši.“ B. C. DICKERSON (1999) cituoja M. Singer (1885): „Šios žavios ir vertingos veislės žiedai susitelkę skėtiškuose žiedynuose, kurių viduriniai žiedai išsiskleidžia pirmiausia, o šie, apsupti kitų žiedpumpurių atrodo labai dailiai. Nors lapai šviesiai žali, ši rožė daugiau nei graži, augalas ypač atsparus, auga gerai ir paskiepytas ir savašaknis.“ G. CHEERS et al. (1998): „Tai iš tiesų viena gražiausių baltų, vasarą žydinčių rožių. Deja, kartais lapus sugadina rudos dėmės (tai greičiausiai nudegimo dėmės, kai skaisti saulė pašviečia po lietaus), bet tai nėra rimtas trūkumas. Labai lengva auginti.“ S. G. THOMAS (1994): „Tai viena iš nepaprastai gražių baltų senųjų rožių, ir tik keletas spalvotų veislių gali lygiuotis. Šiai veislei iki šiol neprilygsta nė viena veislė.“

**‘Ispahan’** (sin. ‘Rose d’Isfahan’, ‘Pompon des Princes’) – prieš 1832 m. Tankus, status krūmas, apie 1,5 m ir aukštesnis. Žiedai pinaviduriai, apie 6,5 cm skersmens, visą laiką skaisčiai rausvi, kvapūs. G. S. THOMAS (1994): „Tai viena iš pirmųjų senovinių rožių, kuri išsiskleidžia ir viena paskutinių baigia žydėti [...] Greičiausiai ši rožė yra ilgiausiai žydinti iš vieną kartą žydinčių Damaskinių rožių.“ G. CHEERS et al. (1998): „žydėti pradeda vasaros pradžioje ir žydi iki vasaros pabaigos. Retai serga, tik retkarčiais užsikrečia miltlige.“

**‘La Ville de Bruxelles’** – Vibert, Prancūzija, 1836 m. Status, tankus krūmas apie 1,5 m aukščio. Žiedai pilnaviduriai, apie 8 cm skersmens, skaisčiai rausvi, kvapūs, centre – masė trumpų žiedlapių ir „žalia akutė“. Labai gausiai žydi vieną kartą vasaros vidury. G. S. THOMAS (1994): „Žydėjimas aukščiausios kokybės, tačiau sunkūs žiedai slepiasi po lapais – tai vienintelė jos yda.“

**‘Leda’** (sin. ‘Painted Damask’) – prieš 1831 m. Krūmas apie 1 m aukščio. Puikūs tamsiai žali lapai. Žiedpumpuriai rusvai raudoni. Žiedlapių spalva matosi ilgą laiką prieš išsiskleidžiant žiedams. Žiedai labai pilnaviduriai, išsiskleidę būna rutulio formos, žiedlapai pieno baltumo su raudonai nudažytais žiedlapių galiukais (23 pav.). Dauguma žiedų su „žalia akute“ centre.



23 pav. ‘Leda’

**‘Marie-Louise’** (sin. ‘Agathe Couronnée’, ‘Agathe Rose’, ‘Augustine Pourprée’, Belle Flamande’, ‘Caprice du Zéphyr’, ‘Mutabilis’, ‘Orphée de Lille’, ‘Tendresse Admirable’) – iki 1811 m. Krūmas apie 1,2 m. aukščio. Ūgliai liauni, dažnai neišlaiko žiedų svorio, driekiasi pažeme. Žiedai labai pilnaviduriai, rausvai violetiniai, vėliau išblunka iki baltos, išoriniai žiedlapai ilgesni už vidinius, centre – „žalia akute“. Visiškai išsiskleidęs žiedas yra rutulio formos. G. S. THOMAS (1994): „Šioje grupėje turi puošniausius žiedus.“ Gerai auga nederlingam dirvožemy, žinoma, kad išgyveno apleista daugelį metų. 1811 metais rasta Malmaison sode (G. CHEERS et al., 1998). B. C. DICKERSON (1999): „Plačiai paplitusi šiais laikais, tačiau neatitinka aprašymų senojoje literatūroje.“

**‘Mme Zoutmann’** (sin. ‘Mme Soëtmans’, ‘Mme Zoëtmans’) – Marest, Prancūzija, 1830 m. Kompaktiškas krūmas, užauga iki 1,2 metrų aukščio. Žiedai apie 6 cm skersmens, labai pilnaviduriai, iš pradžių šviesiai rausvi, o vėliau greitai išblunka iki visiškai baltos spalvos, centre – „žalia akutė“, labai kvapūs. Žydi vieną kartą vasaros pradžioje. G. S. THOMAS (1994): „Pirmos klasės veislė.“ B. C. DICKERSON (1999) cituoja W. Paul (1848): „Nuostabi rožė, verta auginti net mažiausioj kolekcijoj.“

**‘Petite Lisette’** (sin. ‘Hybrida cum Bifera’, ‘Hybride Bumbifera’) – Vibert, Prancūzija, 1817 m. Krūmas apie 1 m aukščio, jei auga labai trąšiam dirvožemy gali būti ir aukštesnė. Stiebai žali, lapai pūkuoti, pilkšvai žali. Žiedai pilnaviduriai, nedideli, susitelkę gausiuose žiedynuose, skaisčiai rausvi, plokščios formos, su „žalia akute“ centre, labai kvapūs. Žydi vieną kartą vasaros pradžioje. Geriausia sodinti nedidelėmis grupėmis, puikiai tinka auginti vazonuose ar nedideliuose soduose.

## Išlikusios vertingiausios pakartotinai žydinčių (Damask Perpetual) Damaskinių rožių veislės:

**‘Arthur de Sansal’** – Cochet, Prancūzija, 1855 m. Neaukštas, status, apie 1 m aukščio krūmas. Lapai tamsiai žali. Žiedpumpuriai dailūs, labai tamsios raudonai purpurinės spalvos. Žiedai nedideli, apie 5 cm skersmens, gausiuose žiedynuose, labai pilnaviduriai, žiedlapiai trumpi, tamsios raudonai violetinės spalvos, vėliau išblunka iki šviesiai violetinės spalvos, labai kvapūs. Pradedą žydėti vasaros vidury ir žydi iki spalio. G. CHEERS et al. (1998): „Atrodo laikas jos nenugalėjo, nors dabar ji pakankamai dažnai serga miltlige ir rūdlige. Tačiau kontroliuojant šias ligas sulauksim didelio atpildo.“

**‘Comte de Chambord’** – Moreu-Robert, Prancūzija, apie 1860 m. Apie 1,2 m aukščio status tvirtas krūmas su pilkšvai žaliais lapais. Žiedai labai pilnaviduriai, susitelkę negausiuose žiedynuose ar pavieniai, pilnai išsiskleidę apie 8 cm skersmens, tamsiai rausvi su alyviniu atspalviu, labai kvapnūs (24 pav.). Žydi nuo vasaros pradžios iki spalio. Atspari ligoms bei šalčiams veislė. G. S. THOMAS (1994): „Pirmos klasės augalas. Visada su žiedais.“ P. BEALES (1997): „išsiskiriantis, nuostabus šios grupės narys.“



24 pav. ‘Comte de Chambord’

**‘Indigo’** (sin. ‘Perpetuelle Indigo’) – Laffay, Prancūzija, 1845 m. Status krūmas apie 1,2 m aukščio. Žiedai apie 8 cm skersmens, susitelkę negausiuose žiedynuose (iki trijų), įsūdingai tamsios purpurinės spalvos. Labai gausiai žydi vasaros vidury ir antrą kartą vasaros gale ar rudenio pradžioj. G. S. THOMAS (1994): „Tai greičiausiai tamsiausia purpurinė rožė.“

**‘Jacques Cartier’** – Moreau-Robert, Prancūzija, 1868 m. Žemas kompaktiškas krūmas, apie 1,3 m aukščio ir 80 cm pločio. Lapai šviesiai žali, galinis lapas ypač ilgas ir siauras. Plokšti, šviesiai rausvi, labai pilnaviduriai žiedai su žalia akute (25 pav.). Žiedlapiai tarsi padalinti į keturias dalis. Žiedai labai kvapnūs. Taurėlapiai dažnai labai lapuoti. Pradedą žydėti vasaros pradžioje ir puikiai žydi pakartotinai visą vasarą ir rudenį iki pirmų šalnų. B. C. DICKERSON (2001): „Nors senoje literatūroje mažai aprašoma, tai viena iš puikių senųjų rožių veislių.“



25 pav. ‘Jacques Cartier’

**‘Marbrée’** – Robert et Moreu, Prancūzija, 1858 m. Tankus krūmas apie 1,2 m aukščio. Žiedai pusiau pilnaviduriai, apie 8 cm skersmens, susitelkę stačiuose žiedynuose stiebų viršuje. Žiedlapiai tamsiai rausvi, nežymiai dėmėti, tarsi imituoja marmurą, kvapia silpnai, centre – geltoni kuokeliai. Po pirmo gausaus žydėjimo vasaros vidury, ši rožė šiek tiek pailsi prieš pražystant pakartotinai rudens pradžioje. Tai viena iš nedaugelio taškuotų rožių, kurios išliko. Taškuotumas priklauso nuo oro sąlygų.





26 pav. 'Pergolése'

**'Pergolése'** – Robert et Moreau, Prancūzija, 1860 m. Nedidelis status krūmas, apie 1,2 m aukščio. Lapai tamsiai žali. Žiedai nedideli, plokščios formos, pilnaviduriai, nuo šviesios vyšnių spalvos iki purpurinės spalvos, labai kvapnūs (26 pav.). Gausiai žydi vasaros vidury, vėliau ne taip gausiai rudens pradžioje.

**'Rose de Rescht'** – kilmė nežinoma, data neaiški. Greičiausiai tai sena Persijos veislė, kuri anksčiau nebuvo žinoma Vakaruose; arba tai sena Vakarų veislė, atvežta į Persiją apie 1800-tuosius metus (B. C. DICKERSON, 2001). Labai kompaktiškas, tankus, apie 1 m aukščio krūmas. Lapai švelnūs, stambūs, ilgi. Žiedai labai pilnaviduriai, taisyklingos formos, tamsiai rausvi (fuksijos rausvumo), su „žalia akute centre“, kvapūs (27 pav.). Žiedai susitelkę negausiuose žiedynuose, kiekvienas žiedas yra ant labai trumpų žiedynkočių, juos iš visų pusių supa lapai. Pradedą žydėti vasaros vidury ir žydi iki pat rudens.



27 pav. *'Rose de Rescht'*

**'Rose du Roi'** (sin. 'Lee's Crimson Perpetual') – Écoffay/Souchet/Lelieur Prancūzija, 1819 m. Tvirtas, apie 1 m aukščio krūmas. Stiebai tamsiai žali su gausybe nedidelių tamsių, pilkšvai žalių lapų. Žiedai labai pilnaviduriai, netaisyklingos formos, violetiškai raudoni, kvapūs. Žydi nuolat nuo vasaros vidurio iki spalio. G. CHEERS et al. (1998): „Tai viena pirmųjų Damaskinių Portlando rožių ir ji neabejotinai išlaikė laiko egzaminą.“ B. C. DICKERSON (1999) cituoja T. Rivers (1854): „Kiekvieno džentelmeno sode turėtų būti didelė lysvė 'Crimson Perpetual' rožių, tam, kad apsirūpinti puokštėmis rugpjūčio, rugsėjo bei spalio mėnesiais. Jų kvapas toks malonus, spalva tokia sodri ir jų forma tokia tobula.“

---

### 4.3. BALTAŽIEDĖS ROŽĖS (ALBA ROSES)

Šiai grupei priklauso Baltažiedžio erškėčio (*Rosa x alba* L.) hibridai. Tai pačios didžiausios, pačios išstvermingiausios senovinės Europos rožės. Taip pat tai vienos iš atspariausių šalčiams rožių. Manoma, kad jas jau augino graikai ir romėnai (G. S. THOMAS, 1994). Daugelio iki šių dienų išlikusių veislių kilmė bei atsiradimo data nežinomi.

Šias rožes lengvai galima atskirti iš šviesių, švelnių, pilkšvai žalių lapų. Žiedai balti ar šviesiai rausvi, labai kvapūs. Žydi vieną kartą vidurvasarį, tačiau daugelis jų žydi labai ilgai: nuo 6 iki 8 savaičių.

Keliaujant per įvairias šalis, dažnai galima rasti išlikusių senų Baltažiedžių rožių krūmų, ypač 'Great Double White' ir 'Maiden's Blush' rožes. Neretai tai yra prieš šimtą metų sodintų sodinių liekanos (G. S. THOMAS, 1994).

1800-taisiais buvo priskaičiuojama apie 12 šių rožių veislių. (J. GRAVEREAUX, 1912). Apie 1820-uosius šių rožių skaičius išaugo iki 40, o 1824 – Vibert kolekcijoje buvo daugiau nei 70 Baltažiedžių rožių veislių. Tačiau 1824 m. pradėjo dominuoti Remontantinės rožės ir Baltažiedės kaip ir kitos vieną kartą žydinčios rožės, buvo apleistos. 1854-aisiais senuose soduose buvo galima rasti tik kelias, atsitiktinai išlikusias dėl savo atsparumo, veisles (B. C. DICKERSON, 1999).

B. C. DICKERSON (1999) cituoja H. Jamain, E. Forney (1873): „Tai gražiausios iš Europos rožių, nors tuo pačiu ir vešliausios bei didžiausios. Yra išvesta daug veislių – taip, nežydinčių pakartotinai, bet puikios formos ir spalvos žiedais.“ ir 1854 m „Journal des Roses“: „Jos labai vertingos puošiant didelius sodus, pasodintos grupėmis ar pavienės lysvėse, jos žavingai atrodo visą pavasarį.“

## Išlikusios vertingiausios Baltažiedžių rožių veislės:

**‘Céleste’** (sin. ‘Bleu Céleste’, ‘Céleste Blanche’, ‘Celestial’, ‘Celestis’, ‘Erubescens’, ‘Nova Coelestis’, ‘Nuancée de Bleu’) – Dupont, Prancūzija, prieš 1810 m. Didelis, apie 2 m aukščio ir 1 m pločio krūmas. Žiedai pusiau pilnaviduriai, rausvi, apie 9 cm skersmens, labai kvapūs (28 pav.). Nepaprastai gražūs dar neišsiskleidę smaili žiedpumpuriai. Žydi vieną kartą vasaros vidury. Lapai pilkšvai žali, puikiai dera prie švelniai rausvų žiedų. Labai atspari ligoms bei šalčiams veislė. Nereikli dirvožemiui. Gali augti pusiau pavėsy. Atspari ligoms. B. C. DICKERSON (1999) cituoja 1928 m. „Rose Annual“: „vis dar daugelio senų sodų puošmena, ir kai ji žydi, tai vienas žavingiausių iš visų žydinčių krūmų.“



28 pav. ‘Céleste’



29 pav. ‘Great Maiden’s Blush’

**‘Félicité’** (sin. ‘Félicité Parmentier’) – Parmentier, Belgija, prieš 1836 m. Tai mažiausia šios grupės atstovė, krūmas status, apie

1,2 m aukščio. Lapai šviesūs, gelsvai žali. Žiedai labai pilnaviduriai, labai kvapūs, rausvi, vėliau kraštai šviesėja. Nereikli dirvožemiui. Gali augti pusiau pavėsy. Atspari ligoms. Žydi vieną kartą (4–6 savaites) vasaros pradžioje.

**‘Great Maiden’s Blush’** (sin. ‘Bella Donna’, ‘Belle Fille’, ‘Carné’, ‘Cuisse de Nymphé’, ‘La Séduisante’, ‘La Virginale’, ‘Incarnata Major’, ‘La Royale’, ‘Maiden’s Blush’, ‘Regalis’) – prieš 1754 m. Apie 2,5m aukščio ir 1,5m pločio krūmas su melsvai žaliais lapais. Žiedai apie 8 cm skersmens, pilnaviduriai, su nedidele „žalia akute“ centre, labai kvapūs (29 pav.). Kraštiniai žiedlapiai šviesiai rausvi, o vidiniai – tamsiau rausvi. Žydėjimo pabaigoje žiedai būna išblukę iki baltos spalvos. Žydi vieną kartą (4–6 savaites) vasaros vidury. Neskiepyta leidžia daug atžalų. Labai atspari ligoms bei šalčiams veislė. Nereikli dirvožemiui. Tinka auginti gyvatvorėse. Gali augti pusiau pavėsy. B. C. DICKERSON (1999) cituoja H. Jamain, E. Forney (1873): „apgailėtina, kad mes nematome jos daugelyje sodų.“ G. S. THOMAS (1994): „viena iš senųjų favoričių.“ P. BEALES (1997): „tai puiki Baltažiedžių rožių ambasadorė.“

**‘Königin von Danemark’** (sin. ‘Naissance de Vénus’, ‘Queen of Denmark’, ‘Reine de Danemark’) – Booth/Flottbeck, Danija, 1826 m. Apie 1,2 m aukščio labai spygliuotas krūmas su pilkšvai žaliais lapais. Žiedai plokščios formos, labai pilnaviduriai, šviesiai rausvi, apie 8 cm skersmens, labai kvapūs (30 pav.). Žydi labai gausiai vieną kartą vasaros vidury. G. CHEERS et al. (1998): „Labai lengvai auginama rožė, visada pralenkia lūkesčius – netgi prasčiausiuose dirvožemiuose.“ G. S. THOMAS (1994): „Be abejonės ‘Konigin von Dannemark’ buvo neprilygstama ir anais ir šiais laikais.“

**‘Lesser Maiden’s Blush’** (sin. ‘Alba Rubigens’, ‘Anglaise’, ‘Aureata’, ‘Bella Donna Flore Minore’, ‘Coeur de Chair’, ‘Cuisse de Nymphé Naine’, ‘Petite Cuisse de Nymphé’, ‘Regia Carneá’, ‘Rubigens’,

‘Small maiden’s Blush’) – Karališkasis botanikos sodas, Kew, Didžioji Britanija, 1797 m. Krūmas mažesnis nei ‘Great Maiden’s Blush’ – apie 1,2 m aukščio, žiedai tokie patys tik truputį mažesni.



30 pav. ‘Königin von Danemark’

**‘Mme Legras de St. Germain’** (sin. ‘Le Gras St.-Germain’) – prieš 1846 m. Geram dirvožemy gali užaugti iki 2,5 m. Stiebai ilgi, beveik be spyglių, su šviesiai žaliais lapais. Žiedai labai pilnaviduriai, apie 5 cm skersmens, balti, centre – šviesiai gelsvi. G. CHEERS et al. (1998): „Verta vietos sode ir kaip krūmas ir kaip vijoklis.“

**‘Semi-Plena’** (sin. ‘Duplex’, ‘Multiple’, ‘Semi-Duplex’, ‘Suaveolens’, ‘Vergie’) – prieš 1754 m. Krūmas apie 1,5–2 m aukščio. Lapai pilkšvai žali. Žiedai pusiau pilnaviduriai, susitelkę žiedynuose, labai kvapūs, balti su geltonais kuokeliais centre. G. S. THOMAS (1994): „Bulgarijoje šios rožės gyvatvorės supa Damaskines rožės, iš kurios gamina rožių aliejų. *Rosa alba* ‘Semi-

plena' žiedai taip pat naudojami aliejaus gamybai, tačiau šis aliejus ne toks kvapnus kaip gautas iš Damaskinių rožių.”

**‘Plena’** (sin. ‘À Fleurs Doubles’, ‘Blanc Ordinaire’, ‘Double’, ‘Flore Pleno’, ‘La Royale’, ‘Rose de l’Hymen’) – iki 1770 m. Apie 2–3 metrų aukščio krūmas. Lapai pilkvai žali. Žiedai pilnaviduriai, netaisyklingos formos, labai kvapūs, tik ką prasiskleidę būna kremiškai rausvi, vėliau greitai išblunka iki visiškai baltos spalvos. Žydi gausiai vieną kartą vasaros pradžioje (31 pav.). G. S. THOMAS (1994): „Iš visų senovinių rožių ši yra dažniausia senuosiuose soduose. Aš ją mačiau ir rytuose ir vakaruose, Velse, Škotijoje ir Airijoje ir visur ji gerai augo.”” Dažnai auginama kaip gyvatvorė. Lietuvoje šią rožę taip pat dažnai galima pamatyti senuose soduose.



31 pav. ‘Plena’

---

## 4.4. PROVANSO/ŠIMTALAPĖS ROŽĖS (CENTIFOLIA/PROVENCE ROSES)

Šiai grupei priklauso Šimtalapio erškėčio (*Rosa centifolia* L.) hibridai.

Dar vadinamos „kopūstinėm“ rožėm. Pirmosios Provanso rožės minimos XVI a. gale. Labai dažnai jas galima pamatyti XVII a. olandų dailininkų paveiksluose. Todėl dar vadinama dailininkų rože (G. S. THOMAS, 1994).

Krūmai neįspūdingi, tačiau dėl didelių gracingų žiedų galima užmiršti viską. Krūmai išglebę, atviri, ištįsusiems spygliuotiems stiebams dažniausiai reikia atramos. Žiedai nusvirę, ant liaunų kotelių (lapai irgi nusvirę), dideli viršutiniai žiedlapiai apsupa mažesnius „šimtą žiedlapių“, šie vidiniai žiedlapiai beveik negauna tiesioginės saulės šviesos todėl jų spalva iki pat žydėjimo pabaigos išlieka tokia pat intensyvi. Žiedai labai kvapūs.

XVIII a. ir XIX pirmoje pusėje buvo dažnai auginamos Olandijos, Prancūzijos, Anglijos soduose. Gražiausios veislės išvestos XIX a. pradžioje, iki XIX a. buvo žinomos tik 8 veislės. (B. C. DICKERSON, 1999).

### Vertingiausios išlikusios Provanso rožių veislės:

**‘Blanchefleur’** – Vibert, Prancūzija, 1835 m. Krūmas apie 1,5 m aukščio ir tiek pat pločio krūmas su labai spygliuotais stiebais ir šviesiai žaliais lapais. Žiedpumpuriai turi raudoną atspalvį. Žiedai labai pilnaviduriai, kremišškai balti su švelniu rausvumu centre (32 pav.). Žiedui išsiskleidus išoriniai žiedlapiai atsilenkia atgal, žiedas tampa panašus į rutulį. Žydi vieną kartą vasaros pradžioje. B. C. DICKERSON (1999) cituoja 1863 m. „Revue Horticole“: „tiek daug žiedų, kad jokia kita rožė negali lygintis.“





32 pav. *'Blanchefleur'*

**'Bullata'** (sin. 'À Feuilles Crépues', 'À Feuilles de Chou', 'À Feuilles de Laitue', 'À Feuilles Gaufrées', 'Knobby-Leaved', 'Monstrueuse') – Dupont, Prancūzija, 1809 m. Krūmas apie 1,5 m aukščio ir beveik tiek pat pločio. Ši rožė išsiskiria iš kitų labai vešliais, išlenktais, susiraukšlėjusiais lapais (34 pav.). Žiedai pilnaviduriai, rausvi, kvapūs, susitelkę negausiuose žiedynuose. Žydi vieną kartą vasaros vidury.

**'Cristata'** (sin. 'Chapeau de Napoléon', 'Christata', 'Crested Mos', 'Crested Provence', 'Crespée', 'Rose Crépue') – Kitzler/Roblin/Portemer père, Vibert, Prancūzija, 1827 m. Krūmas apie 1,5 m aukščio ir beveik tiek pat pločio. Tipiški Provanso rožėms žiedai: labai pilnaviduriai, rausvi, tačiau nė viena rožė neturi tokių taurėlapių (33 pav.). 'Cristata' taurėlapiai skiauterėti, labai padidėję, pumpuras tarsi uždarytas žalumoje. Besiskleidžiantys pumpurai ypatingo grožio. Žydi vieną kartą vasaros vidury. Labai sveika, lengvai auginama rožė. B. C. DICKERSON (1999) cituoja W. R. Prince (1846): „Nėra ypatingesnės ir gražesnės rožės už šią. Besiskleidžiantys, apglėbti karčiuotų taurėlapių, žiedpumpuriai yra labai unikalūs ir

elegantiški, visiškai kitokie nei bet kurios kitos rožės žeidpumpuriai. Kai žiedai visiškai išsiskleidžia, šis ypatingas grožis išnyksta.”



34 pav. 'Bullata'



35 pav. 'Unique'

**'Tour de Malakoff'** – Pastoret/Soupert et Notting, Liuksemburgas, 1857 m. Apie 1,8 m aukščio krūmas. Šios rožės žiedai labai pilnaviduriai, stambūs. Tik išsiskleidę žiedai būna rausvai violetiniai, vėliau kai kurių žiedlapių išorinė pusė tampa tamsiai violetinė.

**'Unique'** (sin. 'Changeante', 'Lacteola', 'Mutabilis', 'Neige', 'Nivea', 'Unica', 'Unique Blanche', 'White Provence') – Richmond/Grimwood 1777 m. Krūmas apie 1,2–1,5 m aukščio. Žiedai vidutinio dydžio, pilnaviduriai, kremiškai balti, su ilgais taurėlapiais (35 pav.). Žydi vieną kartą vasaros antroje pusėje. B. C. DICKERSON (1999) cituoja W. R. Prince (1846): „Ši rožė nuo pat pradžių buvo labai gerbiama ir buvo parduodama už labai aukštą kainą.” ir C. Malo (1821): „Ši rožė yra gražiausia iš visų šiandien mūsų soduose auginamų.”



33 pav. 'Cristata'

---

## 4.5. „MOSS” ROŽĖS (MOSS ROSES)

Pirmosios „Moss” grupės rožės atsirado XVII a. pabaigoje. Iš anglų kalbos „moss” reiškia apaugęs samanomis, apsamanojęs. Tai keistos Provanso bei Damaskinių rožių mutantinės formos. Šių rožių šakelės, žiedkočiai, taurėlapiai ir taurėlės tankiai padengti nenormaliai padidėjusiom lipniom liaukom, kurios išskiria lipnias išskyras. Nėra aišku, kokią funkciją atlieka šios liaukos.

XIX a. vidury „Moss” rožės buvo madingos, todėl atsirado daug naujų veislių, ypač Prancūzijoje. 1810 metais buvo tik viena veislė, 1844 metais – 30 veislių, o 1885 metais jau buvo 261 „Moss” rožių veislė

(B. C. DICKERSON, 1999). Buvo išvestos kelios pakartotiniai žydinčios „Moss“ rožės (Mossy Remontants), tačiau jos didelio populiarumo nesulaukė (ypač išvestos paskutiniaisiais amžiaus dešimtmečiais veislės), nes buvo ne tokios gracingos ir mažiau „samanotos“.

B. C. DICKERSON (1999) cituoja F. Parkman (1871): „Šiomis dienomis, kai naujos pakartotiniai žydinčios rožės iš Prancūzijos ir Anglijos užtemdė senojo sodo favorites, „Moss“ rožės stovi vienos, priimdamos iššūkį ir ramiai ignoruodamos ryškiaspalvią bangą. Niekas negali jų užtemdyti ir varžytis su jomis. Jos yra ir visą laiką bus poezijos bei meno favoritėmis. Jų besiskleidžiančių žiedų iškalbingumas, pusiau suvyniotas į samanotą laišką, per visas kartas išliks kaip grožio ir jaunystės interpretacija.“



36 pav. *'Alfred de Dalmas'*

**'Baron de Wassenaër'** (sin. 'Baronne de Wassenaër') – Verdier, Prancūzija, 1854 m. Didelis, vešlus krūmas apie 2,2 m aukščio, su tamsiai žaliais lapais. Žiedpumpuriai negausiai padengti žaliom liaukom. Žiedai pilnaviduriai, apie 8 cm skersmens, tik išsiskleidę būna šviesiai raudoni, tačiau greitai patamsėja. Gausiai žydi vasaros vidury, retkarčiais žydi pakartotinai rudenį.

**‘Capitaine John Ingram’** – Laffay, Prancūzija, 1854 m. Krūmas vešlus, tankus, apie 1,5 m aukščio. Lapai siauri, tamsiai žali. Žiedai plokšti, iš pradžių tamsios violetišškai raudonos spalvos, vėliau, kai pilnai išsiskleidžia, violetiniai tonai švelnėja (37 pav.). Žydi vieną kartą vasaros vidury (apie 4 savaites). G. S. THOMAS (1994): „Po ‘Nuits de Young’, tai pati tamsiausia ir labiausiai velvetinė iš mano matytų „Moss“ rožių.“



37 pav. ‘Capitaine John Ingram’

**‘Common Moss’** (sin. ‘Communis’, ‘Muscosa’, ‘Ordinaire’) – prieš 1720 m. Krūmas apie 1,2 m aukščio. Stiebai ir taurėlapiai gausiai padengti liaukom. Žiedai pilnaviduriai, šviesiai rausvi, iš pradžių rutulio formos, vėliau – plokšti (38 pav.). Žydi vieną kartą vasaros pirmoje pusėje. B. C. DICKERSON (1999) cituoja F. Parkman (1871): „Viena gražiausių iš visos šeimos“; C.-A. Thory ir P.-J. Redoute (1817–1824): „[...] yra labai plačiai paplitusi. Dėl žiedų ir kvapo tai viena iš mieliausių šių dienų sodų dekoracijų“; H. Jamain ir E. Forney (1873): „Viena iš gražiausių rožių“; 1863 m. „Revue Horticole“: „Vis

dar tobulybės modelis.” G. S. THOMAS (1994): „Iš šimtų veislių dabar yra išlikę tik keletas šių rožių, ir nė viena nėra tokia graži ir taip vertinama kaip ‘Common Moss’.”



38 pav. ‘Common Moss’

**‘Général Kléber’** – Robert, Prancūzija, 1856 m. Krūmas apie 1,5 m aukščio. Žiedai dideli (apie 10 cm skersmens), pilnaviduriai, susitelkę negausiuose žiedynuose, šviesiai rausvos spalvos, kvapūs. Šviesiai žali lapai, žiedpumpuriai, žiedynų kotai ir stiebai gausiai padengti šviesiai žaliom liaukom. Žydi vieną kartą vasaros pirmoje pusėje.

**‘Gloire des Mousseux’** (sin ‘Gloire des Mousseuses’, ‘Glorie de Mezel’) – Laffay, Prancūzija, 1852 m. Aukštas, apie 1,8 m aukščio krūmas. Žiedai stambūs (apie 10 cm skersmens), labai pilnaviduriai, šviesiai rausvi, vėliau dar labiau išblykšta ir ilgai laikosi. Žiedpumpuriai labai gausiai padengti šviesiai žaliom liaukom. Žydi tik vasaros vidury.

**‘Henri Martin’** – Laffay/Portemer 1863 m. Platus krūmas, apie 1,8 m aukščio su gracingai linkstančiom šakom. Žiedai pilnaviduriai, apie 8 cm skersmens, netaisyklingos formos, plokšti, gausiuose žiedynuose. Kai tik išsiskleidžia būna tamsiai raudoni, vėliau išblunka iki tamsiai rausvos spalvos. Žiedlapiai apvalūs ir plokšti. Žiedpumpuriai gausiai padengti liaukomis.

**‘Nuits d’Young’** (sin. ‘Old Black’) – Laffay, Prancūzija, 1845 m. Krūmas apie 1,2 m aukščio ir pločio. Stiebai be spyglių, bet gausiai padengti rausvai rudom liaukom. Lapai tamsiai žali. Šios rožės žiedai nedideli (apie 4 cm skersmens), pilnaviduriai, negausiuose žiedynuose, kvapūs, tamsiai violetinės spalvos, žiedlapiai tarsi velevetiniai (39 pav.). Žiedpumpuriai padengti liaukom. Žydi vieną kartą vasaros vidury. G. CHEERS et al. (1998): „Viena iš tamsiausių rožių. Puiki sena veislė, nepaisant palyginus trumpo žydėjimo periodo vasaros pradžioje.“ Kartu su ‘William Lobb’ yra populiariausios ir dažniausiai auginamos „Moss“ grupės rožės.



39 pav. 'Nuits d'Young'

**'William Lobb'** – Laffay/Portemer, Prancūzija, 1855 m. Krūmas užauga iki 2,5 m aukščio. Tvirti ilgi ūgliai padengti rusvom liaukom. Lapai pilkšvai žali. Žiedpumpuriai padengti žaliom liaukom. Žiedai dideli, pusiau pilnaviduriai, labai kvapūs, gausiuose žiedynuose, tamsios raudono vyno spalvos, apatinė žiedlapių pusė – levandos rausvumo, centre – geltoni kuokeliai. Žydi labai gausiai vieną kartą vasaros vidury. G. CHEERS et al. (1998): „Užtarnautai yra viena populiariausių „Moss“ rožių. Galima auginti ir kaip aukštą krūmą ir kaip neaukštą vijoklį prie sienų, treliažų ar arkų. Jai reikia atramos.“ S. G. THOMAS (1994): „Dažniausiai auginama „Moss“ grupės rožė. Geriausia auginti didelėje grupėje, kad kaimynų šakos susipintų, ar galima formuoti ant stulpų ar sienų.“

---

## 4.6. BOURBON ROŽĖS (BOURBON ROSES)

Šios rožės pavadintos pagal salos pavadinimą l'Île de Bourbon (dabar – Reunion sala Indijos vandenynė). Šioje saloje, šalia Damaskinių (Autumn Damask) ir Kininių 'Old Blush' rožių gyvatvorės buvo rastas savaiminis



pakartotinai žydintis hibridas. 1817 metais jis buvo persodintas į vietinius sodus. Vėliau sėklos buvo nusiųstos į Paryžių kur jas augino M. Jacques, Prancūzijos karaliaus Louis Philippe sodininkas. Ši pirmoji Bourbon rožė buvo pristatyta 1823 m. Prancūzijoje, o apie 1825 m. – Anglijoje (G. S. THOMAS, 1994). Deja, iki mūsų dienų neišliko. Šios grupės rožės buvo populiarios apie pusę amžiaus nuo 1820 iki 1870 m., o tikroji jų populiarumo viršūnė buvo 1830–1850 m. (B. C. DICKERSON, 2001).

Šiandien Bourbon rožės yra populiariausios tarp senovinių rožių gerbėjų, nors tik keletas jų buvo introdukuota po 1900 m. (B. C. DICKERSON, 2001).

Tai dažniausiai aukštos, kvepiančios, ir taip pat gerai žydinčios rudenį kaip ir vasarą rožės. Žiedai pusiau pilnaviduriai ar pilnaviduriai, balti, įvairių atspalvių rausvi ar tamsiai raudoni. Tipiška Bourbon rožė turi didelius, labai apvalius, kvepiančius žiedus.

## Vertingiausios išlikusios Bourbon rožių veislės:

**‘Blairii No. 2’** – Blair, Prancūzija, 1845 m. Vijoklinė rožė, užauga iki 4,5 m. Jauni ūgliai rusvai raudoni. Žiedai labai dideli, labai pilnaviduriai, žiedo centras tamsiai rausvas, o išoriniai žiedlapiai visu tonu šviesesni. Gausiai žydi vasaros pradžioje ir retai kada žydi pakartotinai. G. CHEERS et al. (1998): „Greičiausiai nėra rožės, kuri būtų taip visuotinai giriamą, liaupsinamą.“ Žymaus anglų rožininko P. Beales mėgstamiausia rožė (P. BEALES, 1997).

**‘Boule de Neige’** – Lacharme, Prancūzija, 1867 m. Stiprus, status krūmas apie 1,2 m aukščio ar dar aukštesnis. Nuolat leidžia jaunus ūglius. Lapai odiški, tamsiai žali. Žiedpumpuriai apvalūs, nusidažę tamsiai raudonai. Žiedai pilnaviduriai, stambūs, taisyklingos formos, susitelkę negausiuose žiedynuose, kremiškai balti (40 pav.). Žydi nuo birželio iki spalio.



40 pav. *'Boule de Neige'*

***'Reine des Île-Bourbons'*** ('Queen of the Bourbons')

– Breon-Mauget, Prancūzija, 1835 m. Pasiekia 3 ar 4 m aukštį kaip vijoklis, bet gali būti auginama ir kaip krūmas. Žiedai pusiau pilnaviduriai, rausvai raudoni ir rausvi (41 pav.). Labai gausiai žydi birželio mėnesį, vėliau pakartotinai išsiskleidžia tik keletas žiedų.



41 pav. *'Reine des île-Bourbons'*

**‘Louise Odier’** – Margottin, Prancūzija, 1851 m. Krūmas apie 1,5–2 m aukščio, vešlus. Žiedai šviesiai rausvi su alyviniu atspalviu, pilnaviduriai, kvapūs. Ką tik išsiskleidę žiedai labai taisyklingos apvalios formos: žiedlapijai išsidėstę taisyklingais ratais (42 pav.). Gausiai žydi: žydi pakartotinai nuo birželio iki spalio vidurio. Gali augti daliniam šešėly. G. CHEERS et al. (1998): „buvo ilgą laiką populiarai. Tai viena iš gausiausiai žydinčių senųjų sodo rožių.“



42 pav. ‘Louise Odier’

**‘Mme Ernst Calvat’** – našlė Schwartz, Prancūzija, 1888 m. Linkstančios šakos užauga iki 1,8 m. ir daugiau. Lapai tamsiai žali. Žiedai labai pilnaviduriai, apvalūs, šviesiai rausvi (43 pav.). Žydi pakartotinai nuo birželio iki spalio vidurio. G. S. THOMAS (1994): „Daugeliu atvejų reto grožio.“ Gerai auga šešėly, ypač kur karštos vasaros, taip pat gerai auga prastam dirvožemj, tačiau turi įsikabinti, kol parodys savo grožį. Serga miltlige. Ernest Calvat buvo pirštinių gamintojas ir sodininkas mėgėjas (mirė 1910 m.). Ši rožė buvo atrasta selekcininko našlės, Mme Schwartz, kuri tesė vyro darbus.



43 pav. *'Mme Ernst Calvat'*

***'Mme Isaac Pereire'*** – Garcon, Prancūzija, 1880 m. Krūmas apie 2–3 metrų aukščio. Vieni iš stambiausių žiedų tarp senovinių rožių: apie 12 cm skersmens žiedai. Žiedai plokšti, labai pilnaviduriai, rausvai violetiniai, labai kvapūs. Spalva labai panaši į fuksijos. Žiedai dažnai tarsi padalinti į 4 dalis. Sezono metu pakartotinai žydi keletą kartų. Žiedai pavieniai ar žiedynuose po tris. G. S. THOMAS (1994): „Greičiausiai tai viena iš kvapniausių rožių. Galima formuoti prie atramų. Žydi keletą kartų ir dažnai pirmasis žydėjimas nuvilia, rugsėjo žiedai yra neįtikėtinais stambūs ir puikūs. Tinkamai auginama geroje gilioje žemėje neturi sau lygių.“

***'Mme Pierre Oger'*** – Oger/Verdier, Prancūzija, 1878 m. Apie 2 m aukščio krūmas. Žiedai pilnaviduriai, šviesiai rausvi. Išsiskleidę vėsiu oru žiedai būna švelnios kremiška rausvos spalvos, o saulėtą dieną saulė dalį žiedlapių nudažo intensyviau (44 pav.). Žiedlapiai dailūs, tobulai taisyklingi. Žydi nuo birželio iki spalio. G. CHEERS et al. (1998): „Dėl į porcelianą panašių žiedų tapo viena iš populiariausių senų sodo rožių. Ilgas žydėjimo sezonas, kuris trunka nuo pavasario iki pirmųjų šalnų.“



44 pav. *'Mme Pierre Oger'*

***'Panachée d'Angers'*** (sin. *'Commandant Beaurepaire'*) – Moreu-Robert, Prancūzija, 1879 m. Krūmas apie 1,5 m aukščio su linkstančiom žemyn šakom. Lapai šviesiai gelsvai žali. Žiedai pilnaviduriai, margi, apvalūs. Žiedlapiai tamsiai rasuvi, išmarginti tamsiom purpurinėm dėmėm. Gausiai žydi vasaros vidury ir ne taip gausiai žydi pakartotinai rudens pradžioje. G. S. THOMAS (1994): „Tai viena iš įspūdingiausių margų rožių.“



45 pav. *'Reine Victoria'*

**‘Reine Victoria’** – Labruyère/Schwartz, 1872 m. Krūmas apie 2 m aukščio, nuolat leidžia naujus ūglius, kurie žydi nuo birželio iki spalio. Žiedai pilnaviduriai, šviesios alyvinės spalvos, labai apvalūs, išlaiko puodelio formą iki pabaigos (45 pav.). Kiekvienas žiedlapis tarsi plona kriauklė, kur pasiekia saulė – intensyvesnės spalvos, o viduje – šviesesni. Labai gausiai žydi vasaros vidury, po to nuolat žydi ne taip gausiai. G. S. THOMAS (1994): „Nežinau kitų rožių [‘Reine Victoria’ ir ‘Pierre Oger’] su tokiu delikačiu žavesiu. Tai unikalūs periodo kūriniai.“

**‘Souvenir de La Malmaison’** – Beluze, Prancūzija, 1843 m. Krūmas dažniausiai būna apie 1,2 m aukščio. Žiedai nepaprastai gražūs, labai pilnaviduriai, stambūs, kvapūs, tik išsiskleidę būna blyškiai rausvi, vėliau išblunka iki baltos spalvos. Nelietingomis vasaromis žydi nuolat iki rudens. Reikia palaukti keletą metų kol ji įsitvirtins. Turi vieną rimtą trūkumą: drėgnu ir vėsiu oru žiedai dažnai neišsiskleidžia iki galo arba visai neišsiskleidžia. Tačiau dėl to daugelio rožininkų susižavėjimas neatslūgsta. Kadangi vienas iš tėvų yra Arbatinė rožė, ši taip pat yra truputį trapi, bet ne labiau nei daugelis Arbatinių Hibridinių. Kur šalta, reiktų pridengti žiemai. Tik pasirodžiusi prekyboje, ši rožė sukėlė tikrą sąmyšį. Beluze šią labai populiarią rožę pardavinėjo už labai aukštą kainą. Bet kas, kas įžengdavo į Beluze kiemą, būdavo griežtai stebimas, kad nepaimtų šios rožės auginių. Ponia Beluze stovėdavo prie lango ir stebėdavo, o ponas Beluze visą laiką sekiodavo paskui svečią (B. C. DICKERSON, 2001). G. S. THOMAS (1994): „Karštomis vasaromis ši rožė pranoksta save, žydi labai gausiai ir dažnai.“

**‘Climbing Souvenir de La Malmaison’** – Bennet, Jungtinė Karalystė, 1893 m. Apie 3–4 m aukščio vijoklinė rožė su dailiais stambiais lapais. Dideliems tvirtiems stiebams reikia atramos. Pusiau prasiskleidę žiedai yra puodelio formos, visiškai išsiskleidę

žiedai būna apie 10 cm skersmens. Žiedlapiai labai švelnios šviesiai rausvos spalvos, veikiami saulės spindulių išblunka. Žydi labai gausiai du kartus: vasaros vidury ir rugsėjį. Tarp šių periodų išsiskleidžia keletas žiedų. Rugsėjo žiedai neprilygstamai kokybiškesni.

**‘Zéphirine Drouhin’** – Bizot, Prancūzija, 1868 m. Užauga iki 4 m aukščio, tačiau galima auginti ir kaip didelį krūmą. Stiebai beveik be spyglių. Lapai tamsiai žali, jauni lapai raudonos vario spalvos. Žiedai pusiau pilnaviduriai, tamsiai rausvi. Žydi nuo birželio iki spalio. G. S. THOMAS (1994): „Daugelį metų viena iš populiariausių Bourbon rožių, dalinai dėl bespyglių stiebų, dalinai dėl ryškių vyšnių spalvos žiedų.“ G. CHEERS et al. (1998): „Geriau nesodinti prie sienos, kad nesirgtų raudonjuodžiu dėmėtumu.“ G. JEKYLL (1902): „Tai geriausia paskutinių metų sodo rožė [...] geros formos žiedai, puiki spalva, atspari šalčiams, neserganti [...] viena iš maloniausių skynimui, nes ant ilgų stiebų ir be spyglių.“

---

## 4.7. NOISETTE ROŽĖS (NOISETTE ROSES)

Ši grupė atsirado XIX a. pradžioje sukryžminus Kinines rožes su *Rosa moschata*. Tai pirmosios Europoje atsiradusios pakartotinai žydinčios vijoklinės rožės. Pirmąjį hibridą ‘Blush Noisette’ Europoje 1815 m pristatė broliai Philippe ir Louise Noisette. Labai greitai ši nuo birželio iki pirmųjų šalnų žydinti rožė tapo populiari. Stropūs prancūzų selektininkai tuoj ėmėsi darbo ir per 10 metų kataloguose atsirado daugiau nei 100 Noisette rožių veislių (B. C. DICKERSON, 2001).

Pirmosios šios grupės veislės turėjo gausybę nedidelių pilnavidurių žiedų. Vėlesni hibridai (hibridai su Arbatinėmis rožėmis) visiškai skyrėsi nuo pirmųjų Noisette rožių: žiedai tapo didesni, žiedynai mažėjo ir augalai buvo labiau panašūs į Arbatines

rožes. Šios vélesnės Noisette rožės dar vadinamos Arbatinėmis – Noisette rožėmis (Tea-Noisettes). Šios rožės neįprastai gražios, elegantiškos, deja, kaip ir Arbatinės rožės, nelabai atsparios šalčiams. Ši grupė pasiekė savo epogėjų ar netgi garbinimą 1835 m, kai atsirado viena iš labiausiai mylimų rožių – vijoklinė ‘Gloire de Dijon’ rožė.

Amžių sankirtoje šias rožes pakeitė labiau atsparesnės vijoklinės rožės.

## Galinčios augti Lietuvos klimato sąlygomis išlikusios vertingiausios XIX a. veislės:

**‘Blush Noisette’** (sin. ‘Belle Noisette’, ‘Carnée’, ‘Commun’, ‘Noisettiana’, ‘Rose Noisette’, ‘Rosier de Philippe Noisette’, ‘Vulgaris’) – P. Noisette, Prancūzija, 1814 m. Aukštas krūmas ar vijoklis iki 2 m aukščio ar daugiau. Stiebai beveik be spyglių, gausiai lapuoti. Lapai šviesiai žali, stambūs. Žiedeliai maži, šviesiai violetiniai, beveik balti, apvalūs, pusiau pilnaviduriai, susitelkę gausiuose žiedynuose, kvapūs (kvapas primena gvazdikėlius). Žydi pakartotinai. Žiedpumpuriai nuo švelniai rausvų iki tamsiai raudonų atspalvių. Sunku patikėti, kad ši kukli rožė XIX a. pradžioje sukėlė revoliuciją rožių pasaulyje. Tai buvo pirmoji vakaruose išvesta pakartotinai žydinti vijoklinė rožė. Gali augti daliniam pavėsy.

**‘Mme Plantier’** – Plantier, Belgija, 1835 m. Tai nėra tipiška Noisette rožė. Daug autorių ją priskiria Baltažiedžių rožių grupei. Apie 2–4 m aukščio ir tiek pat pločio krūmas su liaunom, prie žemės linkstančiom šakom. Ši veislė, skirtingai nei daugelis Noisette rožių, žydi tik vieną kartą vasaros pradžioje. Žiedpumpuriai būna nusidažę raudinai, o pats žiedas – baltas. Žiedai vidutinio dydžio, pilnaviduriai. Šviesiai žali lapai. Galima auginti kaip neaukštą vijoklį.



---

## 4.8. REMONTANTINĖS ROŽĖS (HYBRID PERPETUAL ROSES)

Tai XIX amžiaus antros pusės rožės. Šios rožės žydi pakartotinai. Remontantinių rožių žiedai dažniausiai stambūs, ryškių spalvų – vyrauja raudona ir violetinė spalva, tokių spalvų neturėjo tuo metu taip pat populiarios Arbatinės rožės. Taip pat Remontantinės rožės buvo daug atsparesnės šalčiams nei Arbatinės rožės. Tai apytiksliai apibrėžta grupė su mišria kilme. Jų protėviai – Bourbon rožės, pakartotinai žydinčios Damaskinės rožės, Kininės rožės ir kt., kas tik tuo metu žydėjo pakartotinai. Taigi, nenuostabu, kad šios grupės rožės labai skiriasi viena nuo kitos. Tai pirmoji rožių grupė, kuri buvo sukurta daugiau dėl pasisekimo parodose nei dėl išvaizdos sode. Galbūt todėl vėlesnės veislės tapo labai panašios į Arbatinės Hibridines rožes – reti neišvaizdūs krūmai su skurdžia lapija, bet stambiais žiedais. Tačiau šioje grupėje yra ir nuostabių veislių.

1840–1890 metais Remontantinės rožės buvo labai populiarios (visiškai dominavo). B. C. DICKERSON (1999) cituoja W. Paul (1863): „Dabar jų yra daugybė, ir užima tokią pačią vietą soduose kaip Prancūzinės rožės prieš 25 metus.“ Knygoje ir kataloguose buvo gausybė įvairiausiai pavadinimais Remontantinių rožių. Vėliau jas palaipsniui pakeitė Arbatinės Hibridinės rožės. Profesionalūs rožininkai nevertina šios grupės rožių (išskiria tik nedaugelį vertų dėmesio veislių). G. S. THOMAS (1994): „Šiais laikais tik keletas iš tūkstančių Remontantinių rožių yra auginama, ir greičiausiai gerai, nes daugelis jų buvo niekam tikę.“ Iš beveik 3000 Remontantinių rožių veislių liko tik apie 100, ir tik 50 veislių galima nusipirkti.

## Išlikusios vertingiausios XIX a. Remontantinių rožių veislės:

**‘Baronne Prévost’** – Desprez, Prancūzija, 1842 m. Krūmas apie 1,5 m aukščio ir 1,2 m pločio. Stiebai statūs, gausiai spygliuoti. Žiedai pilnaviduriai, stambūs (apie 10 cm skersmens), šviesiai rausvi, plokščios formos su „žalia akute“ centre. Žydi nuo birželio iki spalio. Tai seniausia iki šiol pardavime esanti šios grupės atstovė. G. S. THOMAS (1994): „Nėra priežasčių dėl ko ji negalėtų išlikti dar kitą šimtą metų.“

**‘Empereur du Maroc’** – Bertrand Guinoiseau, Prancūzija, 1858 m. Žemas, kompaktiškas, apie 1,2 m aukščio krūmas su mažais tamsiai žaliais lapais. Žedai nedideli, pilnaviduriai, kvapūs, tamsiai raudoni (su amžiumi tamsėja), susitelkę žiedynuose po 5–10 (46 pav.). Tai pirmoji tikrai tamsiai raudona Europos rožė be jokių purpurinių atspalvių. Niekada neprarado savo populiarumo. Linkusi sirgti miltlige. Tamsius žiedus gali nudeginti petinė saulė.



46 pav. ‘Empereur du Maroc’

**‘Fisher Holmes’** – Verdier, France, 1865 m. Apie 1 m aukščio status vešlus krūmas. Žiedai pilnaviduriai (30 žiedlapių), stambūs, kvapnūs, tamsios violetišškai raudoni spalvos. Gausiai žydi vasaros vidury ir rudens pradžioje (vasaros gale). G. S. THOMAS (1994): „Nuostabi sena veislė. Tai viena iš geresnių Remontantinių rožių.“ G. CHEERS et al. (1998): „William Paul 1868 m. ją priskyrė tarp kitų 25 geriausių. Tai buvo viena iš populiariausių Viktorijos laikų rožių ir iki šiol ja žavimasi. Rudeninis žydėjimas dažnai geresnis nei vasarinis, serga miltlige ir rūdligė.“

**‘Mrs John Laing’** – Bennett, Jungtinė Karalystė, 1887 m. Apie 1,2 m aukščio ir 90 cm pločio krūmas, gausiai padengtas šviesiai žaliais lapais. Stiebai beveik be spyglių. Žiedai dideli, šviesiai rausvi (sidabriškai rausvi), puodelio formos, labai kvapūs, pusiau pilnaviduriai, išoriniai žiedlapiai ilgesni už vidinius, dailūs žiedpumpuriai (47 pav.). Žydi gausiai keletą kartų sezono metu. G. S. THOMAS (1994): „Šimtai rausvų rožių buvo išvesta, kol pasirodė ši, bet nė viena neturėjo tokio švelnaus, seno pasaulio rausvumo tono [...] Gali augti nederlingose smėlėtose dirvose ir pranokti save geroje dirvose [...] Dean Hole: „grožio karalienė“.“



47 pav. ‘Mrs John Laing’

**‘Reine des Violettes’** (sin. ‘Queen of the Violets’) – Millet-Malet, Prancūzija, 1860 m. Dažnai priskiriama Bourbon rožėms. Didelis gracingas krūmas, dažnai tokio pat pločio kaip ir aukščio (1,5 m). Žiedai pilnaviduriai, plokščios formos, su „žalia akute“ centre (48 pav.). Pusiau prasiskleidę žiedai būna tamsios vynuogių spalvos, vėliau šviesėja. Tačiau visą laiką tamsesnė išorinė žiedlapio pusė kontrastuoja su šviesesne apatine žiedlapio puse. Labai gausiai žydi vasaros vidury ir rudens pradžioje. G. S. THOMAS (1994): „Kai žydi, atrodo, kad krūmas perkrautas žiedų. Nėra nieko panašaus į šią rožę, tai geriausias senųjų rožių pavyzdys. Tai rožė, kuri turi būti branginama visais laikais.“ G. CHEERS et al. (1998): „Dėl savo atsparumo ši rožė išliko per daugelį metų ir tai viena iš „privalomų““



48 pav. ‘Reine des Violettes’

**‘Souvenir du Dr. Jamain’** – Lacharme, Prancūzija, 1865 m. Geram dirvožemy gali užaugti iki 3 m aukščio. Žiedai pilnaviduriai, labai kvapūs, tamsios raudono vyno spalvos (49 pav.). Labai gausiai

žydi vasaros vidury ir ne taip gausiai rudens pradžioje. Kad gerai augtų ir pakartotinai žydėtų reikia daug maistingų medžiagų. G. S. THOMAS (1994): „Verta vargo dėl neprilygstamų velvetiškų tamsios vyno spalvos žiedų.“



49 pav. ‘Souvenir du Dr. Jamain’

**‘Paul Neyron’** – Levet, Prancūzija, 1869 m. Krūmas stačias, apie 1 m aukščio. Žiedai labai dideli, dažniausiai 15 cm skersmens, pilnaviduriai, rausvi. Žydi pakartotinai visą vasarą. Lapai dideli, tamsiai žali ir pakankamai atsparūs ligoms. Tai atspari šalčiams veislė. Vienintelis trūkumas, toks gražus žiedas beveik nekvepia.

---

## 4.9. ARBATINĖS ROŽĖS (TEA ROSES)

Šios grupės protėviai – XIX a. pradžioje į Angliją atvežtos dvi Kinijos rožės: ‘Hume’s Blush Tea-scented China’ ir ‘Parks’ Yellow Tea-scented China’. Jos nuo seno buvo auginamos Kinijos soduose. Deja, šių rožių kilmė nežinoma, manoma, kad tai *Rosa gigantea* ir *R. chinensis* hibridai.

Tipiškų Arbatinių rožių žiedai švelniai rausvi, kremiškai gelsvi, persikiniai. Šiai grupei priklauso ir vijoklinės ir nedidelės krūminės

rožės. Arbatinės rožės kvepėjo visiškai kitaip nei kitos to meto rožės: jų kvapas primena tabako ar silpną juodos arbatos kvapą. 1840–1890 m. buvo išvestos dailiausios rožės, vėliau išvestos palaipsniui prarado tipiškas savybes, nes buvo kryžminamos su naujosiom Arbatinėm Hibridinėm rožėm.

Vidutinio klimato juostos rožininkai Arbatinių rožių nevertino, nes jos buvo visiškai neatsparios šalčiams. Dauguma ankstyvų veislių buvo delikačios šiltnamių rožės, iš kurių tik kelios išliko (B. C. DICKERSON, 2001). Selekcininkai greitai sukryžmino jas su kitom, atsparesnėm šalčiams rožėm. Sukryžminus su Remontantinėm rožėm atsirado Arbatinių Hibridinių rožių grupė, kuri dominavo visą XX a.

---

## **4.10. ARBATINĖS HIBRIDINĖS ROŽĖS (HYBRID TEA ROSES)**

Šios rožės gautos sukryžminus Remontantines rožes su Arbatinėmis rožėmis. Arbatinių Hibridinių rožių istorija labai supainiota. Daugelyje knygų 1867 metais Prancūzijoje išvesta 'La France' krikštijama kaip pirmoji Arbatinė Hibridinė rožė. Tačiau pirmieji hibridai jau buvo pasirodę apie 1830 metus, o gal ir dar anksčiau (G. KRÜSSMANN, 1934; B. C. DICKERSON, 2001). Tik apie 1884 metus šios rožės buvo pripažintos kaip atskira grupė nuo Remontantinių rožių. O terminas „Arbatinės Hibridinės“ buvo pradėtas naudoti pakankamai vėlai (Anglijoje – 1893 metais) (G. S. THOMAS, 1994). Todėl nenuostabu kad yra tiek daug painiavos. 'La France' buvo pasirinkta kaip grupės prototipas ir jos introdukcijos data iki šiol naudojama atskirti senovines sodo rožes nuo modernių.

1890-taisiais naujienas mėgstančių sodininkų rožynuose Remontantines rožes pradėjo keisti Arbatinės Hibridinės. Arbatinės Hibridinės gausiau ir dažniau žydėjo nei Remontantinės, jos buvo tankesnės, su gražesniais lapais ir geriau suformuotais žiedais, jų

žiedai buvo įvairesnių spalvų. Remontantinės rožės dar laikėsi ten, kur reikėjo didesnio atsparumo šalčiams. Blogiausia, kad Arbatinės Hibridinės rožės buvo visiškai neatsparios ligoms (B. C. DICKERSON, 2001). G. C. THOMAS (1924): „Sudėjus visas Arbatinės Hibridinės rožės turi viską ir kartu nieko.“

## Išlikusios vertingiausios XIX a. Arbatinių Hibridinių rožių veislės:

**‘La France’** – Guillot, Prancūzija, 1867 m. Apie 1,2 m aukščio krūmas. Pailgi žiedpumpuriai. Žydi nuolat nuo birželio iki spalio. Žiedai pilnaviduriai, šviesiai rausvi, su aukštu centru. Labiau panaši į Bourbon nei Arbatinę Hibridinę rožę.

**‘Mme Caroline Testout’** – Pernet-Ducher, Prancūzija, 1890 m. Apie 1 m aukščio krūmas. Žiedai labai pilnaviduriai, stambūs, rausvi, labai kvapūs. Žydi nuolat nuo birželio iki spalio.

---

### 4.11. POLIANTINĖS ROŽĖS (POLYANTHA ROSES)

Tai „pavėlavusios“ senovinės rožės. Pirmosios veislės pasirodė tik 1872 m. Šiai grupei davė pradžių gausiažiedis erškėtis *Rosa multiflora* ‘Polyantha’.

Poliantinių rožių smulkūs žiedeliai susitelkę į tankius gausius žiedynus, jos žydi visą sezoną beveik be pertraukos. Šiai grupei priklauso įvairių spalvų rožės, tarp jų nemažai veislių oranžiniais, skaisčiai raudonais žiedais. Visos Poliantinės rožės beveik bekvapės, tačiau dėl nuolatinio žydėjimo ir žemo (iki 1 m aukščio) kompaktiško krūmo tapo populiarios. Šios rožės tinka įvairiaspalviams gėlynams,

bordiūrams, lysvaitēms, puikiai tinka sodinti į vazonus.

Buvo labai populiarios pirmaisiais XX a. dešimtmečiais. Geriausios veislės išvestos XX a. pradžioje. Vėliau, apie 1930–40-tuosius metus jų populiarumą nustelbė įpėdinės su didesniais žiedais – Floribundinės rožės.

---

## 4.12. RAUKŠLĒTALAPIO ERŠKĒČIO HIBRIDAI (RUGOSAS)

Šiai grupei priklauso dekaratyvūs RaukšlĒtalapio erškĒčio (*Rosa rugosa* Thunb) hibridai ir formos. RaukšlĒtalapis erškĒtis yra vietinĒ ūiaurĒs-rytų Azijos, ūiaurininĒ Kinijos, KorĒjos ir Japonijos rūšis. Europoje pirmą kartą apraūyta 1784 m. Nors Europoje buvo pristatyta XVIII a. gale, beveik visą XIX a. selekcininkai nesidomĒjo ūia rūšimi (B. C. DICKERSON, 1999). B. C. DICKERSON (1999) cituoja 1915 m. „Rose Annual“: „[...] selekcininkai atrodo atkreipĒ dėmesį į ūiā grupĒ, kai 1887 metais pasirodĒ ‘Mme Georges Bruant’.”

Šios grupĒs rožĒs nepaprastai atsparios. Puikiai auga smĒly, prasĕiau auga sunkiam molingam ar kalkingam dirvoūemy. Labai atsparios ligoms, kenkĒjai taip pat nepadaro jokios ūalos. Pradeda ūydĒti geguūžĒs gale ir ūydi iki pat pirmujų ūalnų. ūiedai kvapnūs. Stiebai labai dygliuoti. Daugelis ūių roūių subrandina daugybĒ dekoratyvių vaisių.

### Iūlikusios vertingiausios XIX a. *R. rugosa* veislĒs:

***Rosa rugosa* ‘Alba’** – Thunberg, 1784 m. Krūmas apie 1,3–2 m aukūčio. ūiedai tuūĕiaviduriai, stambūs, balti, labai kvapūs. Rudenį subrandina labai dekoratyvius raudonus vaisius.

***Rosa rugosa* ‘Rubra’** – Thunberg, 1784 m. (apraūĒ); Lee ir Kennedy, 1796 m. (introdukavo). Apie 2,5 m aukūčio krūmas. ūiedai



tuščiaviduriai, rausvai violetiniai, stambūs, labai kvapūs. Rudenį – daug dekoratyvių stambių vaisių. B. C. DICKERSON (1999) cituoja 1915 m. „Rose Annual“: „atrodo, kad su ‘Regeliana’ yra sinonimai, bent jau sodo tikslams.“

**‘Belle Poitevine’** – Bruant, Prancūzija, 1894 m. ‘Regeliana’ sėjinukas. Krūmas apie 2–2,5 m aukščio. Žiedai pilnaviduriai, dideli, rausvi, labai kvapūs (50 pav.).



50 pav. ‘Belle Poitevine’

**‘Blanc Double de Coubert’** – Cochet-Cochet, Prancūzija, 1892 m. Krūmas apie 1,6–2,3 m aukščio. Žiedai pusiau pilnaviduriai, stambūs (apie 10–12 cm skersmens), balti. Pradedą žydėti pavasario gale ir žydi iki pat šalnų. B. C. DICKERSON (1999) cituoja 1915 m. „Rose Annual“: „Tai geriausia pilnavidurė balta rožė ir viena iš geriausių grupėje.“

**‘Conrad Ferdinand Meyer’** – Müller/Froebel, Vokietija, 1899 m. Apie 3 m aukščio krūmas. Žiedai pilnaviduriai, stambūs (apie 10 cm skersmens), šviesiai rausvi, labai kvapūs (51 pav.). Labai gausiai žydi vasaros pradžioje, vėliau ne taip gausiai žydi nuolat iki spalio.



51 pav. ‘Conrad Ferdinand Meyer’

**‘Fimbriata’** (sin. ‘Phoebe’s Frilled Pink’) – Morlet, Prancūzija, 1891 m. Apie 2 m aukščio ir beveik tiek pat pločio krūmas. Žiedai pusiau pilnaviduriai, vidutinio dydžio, šviesiai rausvi, susitelkę labai gausiuose žiedynuose (15–20 žiedų). Žiedlapiai dantyti.

**‘Mme Georges Bruant’** – Bruant, Prancūzija, 1887 m. Apie 2 m aukščio tankus krūmas. Žiedai pusiau pilnaviduriai, balti, stambūs, kvapūs. Žydi nuolat visos sezono metu. Rudenį subrandina ne tiek daug vaisių kaip kitos veislės.

---

#### 4.13. ŠKOTIŠKOS ROŽĖS/

#### ROSA PIMPINELLIFOLIA L. HIBRIDAI (SCOTS/PIMPINELLIFOLIAS)

Šiai grupei priklauso dekoratyvios *Rosa pimpinellifolia* L. (Tankiadyglis erškėtis) veislės ir formos. Šios rožės buvo labai populiarios XIX a. pirmos

pusės Škotijoje ir Anglijoje. 1820-taisiais Robert Austin iš Škotijos turėjo pardavime virš 200 veislių. 1848 m. William Paul mini 76 veisles, visos su skambiais pavadinimais ir aprašytos tik dviem ar trim žodžiais. Mažiau populiarios jos buvo Prancūzijoje. Deja tik keletas dabar randamų veislių gali būti autentiškai prilyginamos pavadinimams, kurie buvo sąrašuose prieš 150 metų. Pasirodo, nėra jokių tikslesnių aprašymų (P. D. A. BOYD, 2004).

P. D. A. BOYD (2004) cituoja J. Sabine (1822): „pilnavidurės škotiškos rožės užtarnautai labai aukštai vertinamos. Jų grožis neabejotinas, kadangi jos žydi 3 savaites prieš pražystant pagrindinei sodo rožių kolekcijai.”

Škotiškos rožės prarado populiarumą taip pat greitai kaip ir užaugo entuziazmas jas auginti. P. D. A. BOYD (2004) cituoja S. Hibberd (1898): „[...] sutinkamos tik senuose soduose, nes jos visos visiškai išėjo iš mados.” G. JEKYLL, kuri ypač mėgo Škotiškas rožes, rašė (1902): „Tie, kurie domisi šia rožių klase, turėtų pasiklausinėti senuose škotiškuose soduose, kur, be abejonės, vis dar yra keletas puikių formų.”

Tai labai atsparios rožės, gali augti varganuose smėlietuose ar akmeninguose dirvožemiuose.

## Autentiškos, vertingiausios, XIX a. Škotiškų rožių veislės:



52 pav. 'Pompon Blanc'

**‘Altaica’** (sin. ‘Grandiflora II’, ‘Northern Cherokee Rose’, ‘Pallasii’) – Laukinė forma, 1818 m. Apie 1,8 m aukščio krūmas. Žiedai tuščiaviduriai, stambesni nei laukinės rūšies, kremiškai balti (52 pav.). Žydi labai gausiai gegužės mėn. Labai atspari šalčiams, nereikli dirvožemiui veislė.

**‘Pompon Blanc’** (sin. ‘Alba Flore Multiplici’, ‘Albo Pleno’, ‘Blank à Fleurs Doubles’, ‘Flore Albo Submultiplici’, ‘Full White’) – Descement, Prancūzija, iki 1817 m. Krūmas nuo 1,5 iki 6 m (gerom sąlygom) aukščio. Žiedai nedideli, balti, pilnaviduriai, kvapūs (53 pav.). Žydi labai gausiai vieną kartą gegužės mėn.



53 pav. ‘Pompon Blanc’

**‘Stanwell Perpetual’** – Lee, iki 1836 m. Greičiausiai tai pakartotiniai žydinčios Damaskinės ir Škotiškos rožės hibridas. Krūmas apie 1,6 m aukščio. Žiedai pilnaviduriai, švelniai rausvi. Žydi labai gausiai gegužės mėn., po to žydi pakartotinai rudens pradžioje (vasaros gale).

---

## 4.14. GELTONOJO ERŠKĖČIO (*ROSA FOETIDA* HERRM.) HIBRIDAI (*FOETIDAS*)

***Rosa foetida* Herrm.** (sin. *R. cerea*, *R. lutea*, *R. eglanteria*, 'À Fleurs Simples Couleur de Cire', 'Eglanteria Lutea', 'Jaune Simple') – Herrmann, 1542 m. Apie 1,5–2 m aukščio krūmas. Žiedai tuščiaviduriai, šviesiai gelsvi, pavieniai ar susitelkę žiedynuose po 2 ar 3. Žydi gegužės gale. B. C. DICKERSON (1999) cituoja C. Malo (1821): „Ši rožė auga Vokietijos ir Italijos kalnuose, Šveicarijoj bei Anglijoj ir mes ją auginame savo soduose [prancūzų]. Dažniausiai matoma kaimo soduose lysvių gale, prieš uolas, ar pavienės vidury pievelės [...] jos taip pat tinka parteriams ir prie sienų ornamentiniuose soduose.” B. C. DICKERSON (1999) cituoja H. Andrews (1828): „Ne taip dažnai randama žydinti prie Londono kaip daugelis kitų rožių [...] Prancūzijoje labai gausi, 1817 m. vasarą mes radome puikiausius augalus visuose gėlių turguose ir daugely viešų Paryžiaus gatvių.”

***Rosa foetida* 'Bicolor'** (sin. 'Austrian Copper', 'Capucine', 'Comtesse', 'Cuivre', 'Eglanteria Punicea', 'Punicea', 'Rosier d'Austriche', 'Rosier-Ponceau') – Gerard, 1596 m. Labai sena veislė, atsiradimo data nežinoma. Tikslūs duomenys apie šią rožę yra tik nuo 1596 m. Ši veislė auginama dėl neįprastų ryškių dvispalvių žiedų. Išorinė žiedlapių pusė geltona, o vidinė – ryškiai oranžinė (54 pav.). Tai sena turkiška veislė. Buvo atvežta iš Konstantinopolio į Vieną, dėl to dar vadinama „Austrijos varis”. Krūmas apie 1,5 m aukščio ir tiek pat pločio. Žydi vieną kartą vasaros pradžioje. Matiškai žali lapai. Galima auginti gyvatvorėse ar pavienius krūmus. Geriau sodinti šiltoje sausoje vietoje. Nereikli dirvožemiui veislė.

**‘Persian Yellow’** (sin. ‘*Rosa foetida* ‘Persiana’, ‘*Rosa eglanteria* flore pleno’) – Willock, 1833 m. 1833 metais buvo atvežta į Angliją iš Persijos. Tik 1845 m pasirodė kataloguose (B. C. DICKERSON, 1999). Dėl skaisčių pilnavidurių geltonų žiedų iš karto tapo labai populiarūs, tokių rožių to meto Europoje dar nebuvo (55 pav.). Krūmas apie 1,5 m aukščio ir tiek pat pločio. Žydi vasaros pradžioje ar pavasario gale. Žydi vieną kartą. Nereikli dirvožemiui veislė.



54 pav. *Rosa foetida* ‘Bicolor’



55 pav. ‘Persian Yellow’

---

#### 4.15. AYRŠIRO ROŽĖS (AYRSHIREA ROSES, ARVENSISES)

Šiai grupei priklauso dekoratyvūs šliaužiančiojo erškėčio (*Rosa arvensis* Huds.) veislės. Tai labai atsparios, vešlios rožės. Jos gali driektis pažeme ar lipti į medžius. XIX a. pabaigoje buvo tik 11 šios grupės veislių (B. C. DICKERSON, 1999). Palyginus su moderniais

*R. arvensis* Huds. hibridais šio senosios veislės nėra vertingos (išskyrus istoriniu požiūriu).

---

## 4.16. ROSA SETIGERA HIBRIDAI (SETIGERAS)

Šiai grupei priklauso *Rosa setigera* (sin. *R. rubifolia*) ir jos hibridai. *Rosa setigera* dar vadinama prerijų rože. Tai Jungtinių Valstijų vietinė rūšis. Šio erškėčio stiebai besidriekiantys, galintys užaugti iki 4 m ir daugiau. Žiedeliai maži, tuščiaviduriai, rausvi, labai kvapūs, susitelkę gausiuose žiedynuose. Dėl savo atsparumo šalčiams buvo naudojama selekcininkų, kad išvesti atsparias šalčiams vijoklines rožes.

### Vertingiausios išlikusios XIX a. veislės:

**‘Baltimore Belle’** – Feast, 1843 m. Apie 3 m aukščio vijoklis, žiedai vidutinio dydžio (apie 5 cm skersmens), švelniai rausvi (beveik balti), pilnaviduriai, kvapia silpnai, susitelkę gausiuose žiedynuose. Gausiai žydi vasaros vidury, kartais pakartotinai pražysta rudenį.

---

## 4.17. ROSA WICHURAIANA HIBRIDAI (WICHURIANAS)

Europoje *Rosa wichuriana* buvo introdukuota iš Japonijos apie 1873-tuosius metus. Apie 1898 m. amerikiečiai pirmieji pristatė naujas veisles (B. C. DICKERSON, 1999). Geriausios veislės išvestos pirmoje XX a. pusėje.

---

## 4.18. GAUSIAŽIEDŽIO ERŠKĖČIO (*ROSA MULTIFLORA* THUNB.) HIBRIDAI (MULTIFLORAS)

Šiai grupei priklauso dekoratyvūs Gausiažiedžio erškėčio (*Rosa multiflora* Thunb.) hibridai ir formos. *R. multiflora* Thunb. buvo introdukuota Anglijoje 1804 m. Tai vietinė Japonijos, Korėjos rūšis. Žiedeliai smulkūs, tuščiaviduriai, kreminės baltos spalvos, susitelkę gausiuose piramidės formos žiedynuose. Dažniausiai auga kaip tankus svyrantis krūmas, bet kartais stiebai gali lipti į medžius.

Tačiau iki 1890 m. nė viena veislė nesulaukė pripažinimo, kol apie 1890-uosius iš Japonijos nebuvo introdukuota 'Turner's Crimson Rambler'. Ši naujoji vijoklinė rožė labai išpopuliarėjo. Tačiau šiais laikais rožininkai nevertina šios veislės. G. S. THOMAS: „Turėjo didelę įtaką laipiojančių rožių selekcijoje, tačiau šiandien neverta auginti.“

Gražiausios veislės išvestos XX a. pirmoje pusėje.

### Vertingiausios išlikusios XIX a. *Rosa multiflora* Thunb. veislės:

**'Platyphylla'** (sin. 'À Feuilles Grandes', 'À Grandes Feuilles', 'Coccinée', 'Écarlate', 'Pourpre', 'Rose Foncé', 'Rouge', 'Rubra', 'Seven Sisters', 'Thoryi') – Greville, 1815 m. Atvežta iš Japonijos 1815 m. Vešli, dažniausiai 3 metrų aukščio (gali užaugti ir iki 6 metrų) laipiojanti rožė. Lapai dideli, platūs, šviesiai žali. Žiedeliai maži, pilnaviduriai, gausiuose žiedynuose. Tik išsiskleidę žiedai būna šviesiai rausvi vėliau išblunka iki violetinių tonų. Tam pačiam žiedyne – įvairių atspalvių žiedai. Žydi vieną kartą birželio mėnesį.

**'Russelliana'** (sin. 'Russell's Cottage Rose', 'Scarlet Grevillia', 'Souvenir de la Bataille de Marengo') – iki 1844 m. Apie 6 m aukščio



krūmas. Žiedai maži, labai pilnaviduriai, tamsiai rausvi, gausiuose žiedynuose. Žydi labai gausiai vieną kartą vasaros vidury. Labai atspari šalčiams.

---

## 4.19. PROFESIONALAI: MODERNIOS AR SENOVINĖS ROŽĖS?

Senovinėmis rožėmis laikomos rožės, išvestos iki 1876 m. (kai pasirodė pirmosios Arbatinės Hibridinės rožės), vėliau atsiradusios rožių grupės vadinamos moderniomis (tai Arbatinės Hibridinės, Floribundinės, Poliantinės, „Hybrid-Musk“ ir kitos rožės). Šiuolaikiniuose soduose yra retos vieną kartą žydinčios senosios Europos rožės. Populiarios tik pakartotinai žydinčios, dideliais, ryškių spalvų žiedais rožės. Tačiau specialistai (profesionalūs rožininkai ir landšafto architektai) visą laiką rožes vertino ne vien tik dėl sugebėjimo pakartotinai žydėti ar dėl stambių ryškių žiedų. Daugelis specialistų griežtai kritikuoja XIX a. pabaigos ir XX a. numylėtines Remontantines bei Arbatines Hibridines rožes. Senovinės rožės dėl savo atsparumo, nepaprasto grožio ar kvapo išgyveno šimtus metų ir daugelis jų tikrai vertos dėmesio.

B. C. DICKERSON (1999) cituoja W. Paul (1843): „Vieną kartą žydinčios rožės yra vertingos, jos nesumenkina sodų grožio. Jei rožių augintojas tai supranta, jų grožis bus išsaugotas.“

B. C. DICKERSON (1999) cituoja H. Bright (1879): „Aš kartais bijau, kad aistra dideliems, gerai suformuotiems žiedams ir naujovių troškimas, privers kelias brangias mūsų vaikystės rožes nugrimzti į visišką užmarštį.“

G. S. THOMAS (1994) cituoja G. Paul (žymaus rožininko W. Paul anūko), skelbimą 1896 m. „RHS Journal“: „Ieškomas prieglobstis senoms rožėms, kur jos vėl būtų surastos, kai skoniai pasikeis.“

B. C. DICKERSON (1999) cituoja E. Beckett (1918): „Nesirinkite veislių savo sodams iš parodų ir šou. Žiedai yra puikūs, ir pagunda turėti vieną iš naujovių yra didelė. Nepasiduokite tam. Parodinis

egzempliorius gali būti speciali užduotis veislei, kuri sodo dekoravime gali būti praktiškai bevertė.”

B. C. DICKERSON (1999) cituoja 1928 m. „Rose Annual”: „Kaip gaila, kad šios puikios, kvepiančios [vieną kartą žydinčios] rožės išstumtos iš komercijos.”

G. S. THOMAS (1994): „Dailiausios, prabangiausios veislės buvo išvestos XIX a. Jų populiarumo viršūnė greičiausiai buvo tarp 1810 ir 1830 metų. Jei jos nebūtų tokios atsparios, jos greičiausiai nebūtų išgyvenę 150 metų [...] Visi labiau garsūs rašytojai apie rožes per paskutinius šimtą metų nuolat prašė išsaugoti senovines rožes [...] Sukrečianti mintis, kad mes, mirtingieji per paskutinius 175 metus sukūrėme ir pavadiname nuo 10 iki 11 tūkstančių rožių veislių, kurios yra visiškai prarastos ir pamirštos...”

B. GRANT (2004): „Nepaprastai populiarios šiais laikais yra Arbatinės Hibridinės rožės. Sunku patikėti, kad jos išgyveno jų aprašomą istoriją. Tai populiariausia rožių grupė per visą istoriją. Joms reikia daug vandens, jos surenka daugiau ligų nei bet kuris kitas daugiameis augalas, jos neatsparios šalčiams, joms reikia aukščiausios kokybės priežiūros, jos pritraukia puikų kenkėjų kiekį (ir virš žemės ir po ja). Dauguma turi sveikatos problemų ir serga virusinėmis ligomis. Jos trumpaamžės. Keičiantis madoms, tos, kurios atsirado prieš penkis metus, visiškai išnyko iš sodo centrų. Dauguma jų visiškai nekvepia. Tačiau, nepaisant visų šių problemų, jos vis dar reklamuojamos ir perkamos. Dauguma augalų centrų, kur aš gyvenu, parduoda tik šias rožes, taigi pirkėjai yra ribojami ribotu veislių skaičiumi, nes Arbatinės Hibridinės rožės labai reklamuojamos didelių kompanijų. Kiekvienais metais atsiranda vis naujos veislės, nepaisant to, kad jos nėra atraktyvus landšafto augalas. Tačiau jos žydi labai ilgą laiką tarpą ir žmonėms teigiama, kad vieną kartą žydinčios rožės nėra geras pasirinkimas. Aš visada galvoju kada šis smagumas baigsis [...] 1919 m. „American Rose Annual” sąrašė buvo 123 Arbatinės Hibridinės rožės, ir tik 9 iš jų šiandien yra pasaulio komercijoje. Taigi šios išlikėlės yra vertos dėmesio.”

2003 metais buvo išleista knyga W. WINTERROWD „Rose. A Celebration: Thirty – Two Eminent Gardeners on Their Favorite Rose”, kurioje 32 žymūs sodininkai bei rožininkai (Graham Stuart Thomas, Christopher Lloyd, Thomas C. Cooper, Joe Eck, Michael Pollan, Anne Raver, Page Dickey, Thomas Christopher, David Austin, Peter Beales, Dan Hinkley, Jamaica Kincaid ir kiti) rinko savo mėgstamiausią rožę. Tik vienas iš jų pasirinko Arbatinę Hibridinę rožę, dažniausiai šios taip išreklamuotos rožės gavo blogus vertinimus. Dažniausiai buvo pasirinktos Kininės, Damaskinės, Bourbon rožės bei Raukšlėtalapio erškėčio dekoratyvios veislės.

## 5. ROŽIŲ PRIEŽIŪRA

XIX a. antroje pusėje, sukryžminus vietines Europos rožes su introdukuotom Kininėm rožėm, atsirado gausybė naujų rožių grupių. Naujosios rožės savo biologija ir augimo būdu skyrėsi nuo ankstesnių senųjų Europos rožių. Reikėjo naujų auginimo technologijų: kaip genėti, tręšti, formuoti naujasias rožes. Tačiau XIX a. gale buvo labai populiaros rožių parodos bei varžybos, kuriose buvo svarbus tik rožės žiedas, bet ne krūmas. Todėl daugybė tuo metu parašytų knygų ir straipsnių apie rožių priežiūrą buvo prigrūstos sudėtingų technologijų apie parodinių žiedų auginimą. To meto rožininkų draugijų nariai labai norėjo parodyti savo rožes parodose. Vienas žymiausių anglų rožininkų ir karališkosios rožininkų draugijos (Royal National Rose Society) prezidentas Dean S. Reynolds Hole, kuriai jis vadovavo 27 metus, išleido daug publikacijų kaip auginti rožes parodoms bei demonstracijoms. 1870 m. jis parašė knygą “Book about roses”, kuri buvo perleista daugelį kartų ir kurioje aprašomos sudėtingos parodinių rožių auginimo technologijos (G. S. THOMAS, 1994). Nerekomenduojama remtis XIX a. pabaigos ir XX a. pirmos

pusės literatūra apie rožių auginimą. Geriau vadovautis šių laikų profesionalių rožininkų patarimais.

Žemiau pateiktos rožių priežiūros taisyklės bei senovinių rožių priežiūros ypatumai paruošta pagal G. S. THOMAS (1994); G. CHEERS et al. (1998); P. BEALES (1997); D. G. HESSAYON (2000) rekomendacijas.

---

## **5.1. PAGRINDINĖS ROŽIŲ PRIEŽIŪROS TAISYKLĖS**

### ***Vietos parinkimas***

Rožėms reikia daug saulės, tačiau lengvas šešėlis ankstyvą popietę – netgi naudingas (ypač tamsių spalvų rožėms). Taip pat yra veislių, kurioms užtenka tik 4 valandų saulės per dieną. Vijoklines rožės galima sodinti šešėlyje, jei užaugusios šakos pasieks saulę.

Rožėms reikia priedangos nuo šaltų vėjų ir skersvėjų. Norint apsaugoti nuo vėjų, rožės galima sodinti netoli gyvatvorių, tvorų ar kt. užtvary, svarbu nesodinti per daug arti, kad gyvatvorė ar tvora neužstotų saulės. Stenkitės nesodinti pačioje žemiausioje sodo vietoje – čia ilgiau užsilaiko šalnos. Rožės sunkiai auga atvirose žemumose. Spygliuočių gyvatvorė – ypač puiki užtvara nuo šaltų žiemos vėjų.

Pakankamai geras dirvos drenažas taip pat yra svarbu. Rožė neaugs, jei šaknys nuolat mirks vandeny.

Kad rožės mažiau sirgtų grybinėmis ligomis – joms reikia daug erdvės. Dažniau serga labai užgožtos kitų augalų rožės ir pasodintos prie sienos labai vešlios laipiojančios rožės.

Labai svarbu tinkamas dirvožemis. Idealus dirvožemis – lengvas priemolis (pH 6–6,5), turtingas maistinėmis medžiagomis bei humusu. Tačiau taip pat gerai rožės auga ir daugelyje kitų dirvožemių. Labai kalkinga dirva – kenksminga. Tačiau kai kurios rūšys gali augti ir

kalkingame dirvožemyje. Negalima sodinti naujų rožių į vietą, kurioje rožės augo daugiau nei 10 metų.

## ***Dirvos paruošimas***

Tik nedaugelis dirvožemių yra natūraliai idealūs rožėms auginti, tačiau beveik visus galima pakeisti į tinkamus. Į molingą dirvą reikėtų pridėti smėlio, komposto, perpuvusio mėšlo, o į smėlingą – komposto, perpuvusio mėšlo, mineralinių trąšų, molio.

Dirvožemis, kuriame rožės augo daugiau nei 10 metų – netinkamas naujoms rožėms. Naujai pasodintos rožės skurs, netgi jei seniau toje vietoje augusios klestėjo. Tuomet reikia naujai rožei iškasti duobę (apie 1 m skersmens ir 45 cm gylio), žemę išnešti (į daržą ar kitur, kur neaugs rožės) ir pripilti naujų žemių. Arba leisti du metus žemei atsigausti.

## ***Atstumai tarp rožių***

Atstumai tarp rožių priklauso ne tik nuo rožės tipo, bet ir nuo klimato, kuriame jos augs (ta pati veislė skirtinguose kraštuose gali būti skirtingų dydžių). Taisyklė paprasta – turi būti pakankamai vietos suaugusiam augalui. Jei rožės auginsime grupėse, ar norėsime jomis uždengti žemę ar kt. plotą, arba auginsime rožių gyvatvorę – tuomet sodinkite taip, kad suaugusių augalų šakos pintųsi tarpusavy.

Miniatiūrinės rožės geriausia sodinti apie 30 cm atstumu, dauguma vijoklinių ir laipiojančių rožių mėgsta būti apie 2–3 m viena nuo kitos. Kamieninės rožės sodinkite 120–150 cm atstumu. Krūminės rožės sodinamos atstumu, kuris prilygsta dviem trečdaliams jos būsimo dydžio.

Vijoklinės rožės dažnai sodinamos prie sienų – todėl labai svarbu jas pasodinti tinkamu atstumu nuo sienos: mažiausias atstumas – 45 cm nuo sienos.

Jei norim, kad rožės gražiai svirtų per lysvės ar takelio kraštą – reikia sodinti pusės jos būsimo dydžio atstumu nuo krašto.

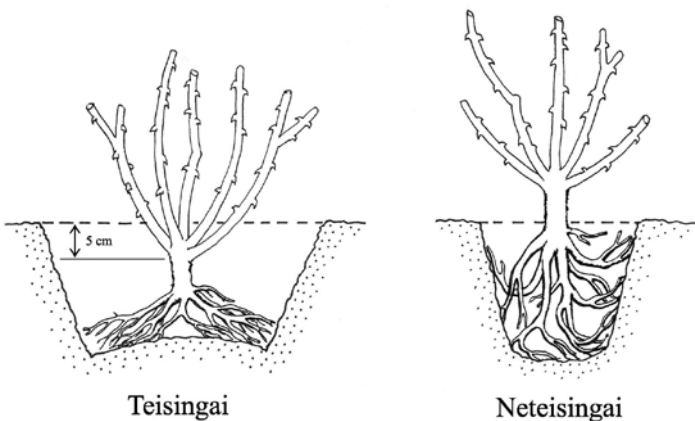
## Rožių sodinimas

Tinkamiausias laikas sodinti rožes – pavasaris (kai pasibaigia didžiosios šalnos ir atšyla orai) ir rudenį (rugsėjo, spalio mėnesiais). Sodinant rudenį, svarbu, kad rožės iki šalčių spėtų įsišaknyti. Taip pat rudeninio sodinimo metu geriau apsieiti be trąšų. Pavasarį ir rudenį dažniau sodinamos pirktos plikom šaknim ar minimaliai supakuotos rožės. Rožes, pirktas vazonuose galima sodinti bet kuriuo šiltu metų laiku.

Prieš sodinant reikia pašalinti pažeistas šaknis ir stiebus, patrupinti labai ilgus, ištįsusius šaknis.

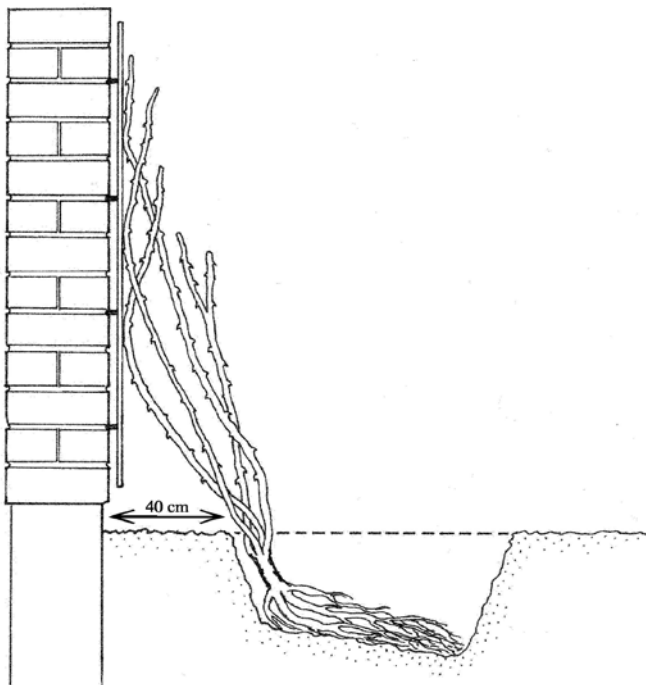
Jei stiebai apvytę, ar sausos šaknys – prieš sodinimą visą krūmą reikia pamerkti į vandenį kelioms valandoms.

Iškasti didelę ir pakankamai gilią duobę (apie 1 m skersmens ir 45 cm gylio). Rožes sodinti taip, kad skiepijimo vieta (vieta, iš kur išauga pirmosios šakos) būtų apie 5 cm po žeme. Sodinant per jėgą nelenkti, neperlenkti šakny (56 pav.). Gerai palaistyti (apie 5 l).



56 pav. Rožių sodinimas.

Sodinant vijoklines rožes šalia sienos, šaknis reikia nukreipti tolyn nuo sienos (57 pav.). Sodinti taip, kad šakos linktų link sienos. Prie namo sienų pasodintas rožes reikia gausiau laistyti, ypač pirmaisiais metais.



57 pav. Rožių sodinimas prie sienos.

Kamieninės rožės sodinamos taip pat kaip ir krūminės, tik sodinant į duobę kartu smeigiamas atraminis kuolas, kuris viršuje turi baigtis prieš pat vainiko pradžią. Iš pradžių stiebą prie atramos reikia lengvai pririšti, vėliau, kai žemė susigulės (po 2 savaičių) – pririšti tvirčiau. Kamieninių rožių sodinimo gylis – pagal seną žymę ant stiebo.

Daugumą kaimyninių augalų galima pasodinti vėliau, tačiau svogūnines gėles geriausia sodinti kartu su rožėmis (svarbu, kad būtų tinkamas metas sodinti svogūninius augalus). Taip lengviau išvengti šaknų pažeidimo, kuris sukelia laukinių atžalų augimą.

Sodinti rožes iš vazonų nėra labai paprasta, neužtenka tik išimti augalą iš vazono, įdėti į duobę ir užberti žemei. Reikia iškasti pakankamo dydžio duobę – kad tilptų iš vazono išimtas žemės ir šaknų gniužulas ir dar galėtume aplink jį priberti apie 10 cm žemės mišinio. Išimant augalą iš vazono, nereikia purtyti ir ardyti

substrato nuo šaknų. Tarpą tarp šaknų gniužulo ir duobės krašto užpildyti žemės ir durpių mišiniu (lygiom dalim), jei užpilsime paprasta žeme – šaknys gali neaugti iš durpinio substrato į žemę. Sodinkite 2–4 cm giliau nei augo vazone.

Jei sodinate rožes, kurios prieš tai buvo augintos šiltnamy – pasodinus būtinai pridengite nuo saulės – nes gali nudegti lapai, ir po truputi pratinkite: nudenkite tik apsiniaukusiom dienom. Tokias rožes sodinkite, kai praeis pavasariųjų šalnų pavojus.

Rudeninio sodinimo metu rožių genėti nereikia. Pavasarį reikia genėti tik naujai pasodintas (pasodintas šį pavasarį ar praeitą rudenį) arbatines hibridines ir floribundines rožes – paliekami apie 15 cm ilgio stiebai. Taip pat pavasarį reikia genėti naujai pasodintas kamienines Arbatines Hibridines, kamienines Floribundines bei kamienines svyrančias rožes – genint paliekami 15–20 cm stiebai. Visų kitų naujai pasodintų rožių pirmais metais genėti nereikia.

## **Mulčas**

Dėka mulčo ilgiau išsilaiko drėgmė, mulčas sulaiko piktžoles. Geras mulčas turėtų būti apie 5 cm gylio. Tinkamos medžiagos – šlapios durpės, smulkinta žievė, lapai, pjuvenos, geras kompostas, perpuvęs mėšlas. Dažniausiai mulčiuojama pavasarį (balandžio pabaigoj, gegužės pradžioj). Prieš užberiant mulčą reikia nurinkti nukritusius lapus, nulūžinėjusias šakas, išravėti ir palieti, jei žemė sausa. Patręšti (jei dar nebuvo tręšta), lengvai papurenti. Spalio mėnesį lengvai subadyti viršutinį mulčo sluoksnį.

Mulčiavimo dėka reikės daug mažiau laistyti, purenti, tačiau mulčas nesumažins augalo poreikio trąšoms.



## **Laistymas**

Rožių šaknys gilios. Tai reiškia, kad įsitvirtinusių augalų laistymas – nėra būtinybė (išskyrus sausros periodus).

Rožės vasarą išlieka neapvytę ir žalios, kai daugelis paviršinę šaknų sistemą turinčių augalų apvysta. Tačiau stebėjimai rodo, kad po keleto trumpų sausų periodų susilpnėja krūmo augimas, sumažėja žiedai, sutrumpėja žydėjimo laikotarpis – nors lapai išlieka žali ir tvirti.

Po kelių sausų dienų iš eilės jau reikia laistyti naujai pasodintas rožes, vijoklines rožes, augančias prie sienos taip pat krūmus, augančius smėlėtoji dirvoj.

Laistymo normos: apie 5 litrai vandens krūminei ir kamieninei rožei, ir apie 15 litrų vandens vijoklinei rožei. Nelaistykite dažnai ir po mažai. Geriau laistyti rečiau, bet po daug. Rožės, pasodintos vazonuose taip pat lengviau pakelia trumpus išdžiūvimo periodus, negu perdėtą laistymą.

Laistant stenkitės nelieti ant lapų ir žiedų – tuomet augalas mažiau sirgs grybinėmis ligomis.

## **Nužydėjusių žiedų šalinimas**

Vieną kartą žydinčių rožių peržydėję žiedai nešalinami. Daugelis šių rožių subrandina gausų labai dekoratyvių vaisių derlių.

Pakartotinai žydinčių rožių peržydėję žiedai turi būti nuolat šalinami. Tuomet krūmas neaugins vaisių ir žydės pakartotinai. Peržydėję žiedai ir žiedynai kerpami kartu su dviem ar trim lapais (58 pav.). Iš viršutinių paliktų akučių išauga nauji žiedynkočiai. Šalindami peržydėjusius arbatinių hibridinių rožių žiedus, negailėdami kartu su žiedu nukirpkite ir pusę žiedynkočio – tuomet nauji žiedynkočiai augs iš apatinės krūmo dalies, krūmas bus dekoratyvesnis, tankesnis.



*58 pav. Peržydėjusio žiedyno šalinimas.*

## **Rožių tręšimas**

Rožes reikia tręšti du kartus: pavasarį ir vasarą. Pavasarį, prieš išsiskleidžiant lapams, rekomenduojama tręšti organinės kilmės trąšomis. Vasarą – birželį arba liepą – mineralinėmis trąšomis (mineralinių trąšų mišiniais rožėms).

Nuo rugpjūčio mėn. netręškite, kad augalas nebeaugintų naujų ūglių, kurie nespės subręsti iki pirmųjų šalčių.

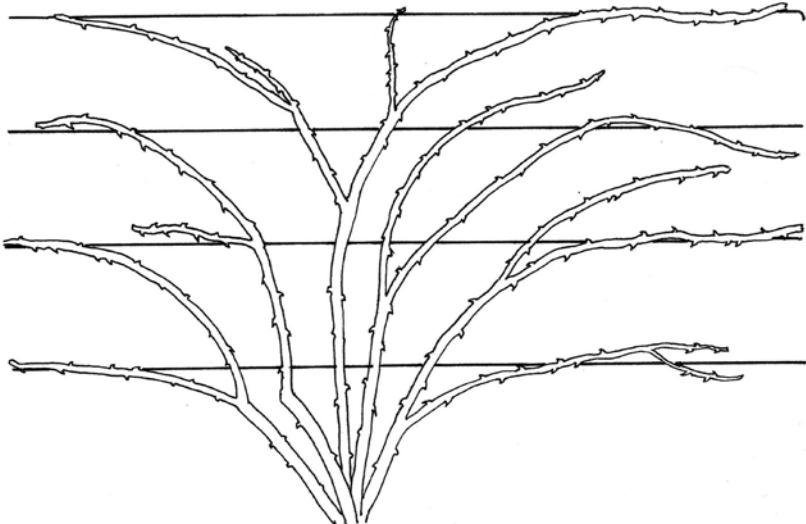
Pirmais metais po pasodinimo, jei tinkamai paruošta dirva, rožių tręšti nereikia, vėliau – reikia reguliariai tręšti.

## Rožių formavimas

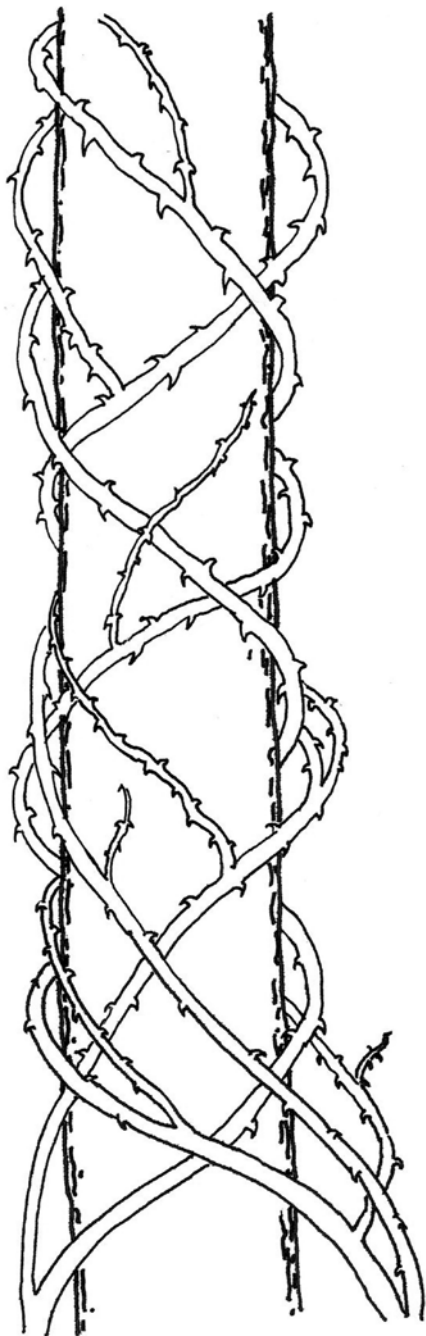
Krūmams su laibom, besikerojančiom šakom po kelerių metų reikia kokios nors atramos. Galima panaudoti tris ar daugiau nekrintančius į akis medinius kuolus.

Vijoklines ir laipiojančias rožes reikia formuoti nuo pat pradžių, tuomet jos augs norima kryptim. Neleiskit pagrindiniams stiebams augti vertikaliai – tuomet žydės tik pati viršūnė. Kad taip neatsitiktų – pagrindinius ūglius riškite kaip galima horizontaliau. Tuomet augs daug šoninių žydinčių šakų. Vėduoklės tipo formavimas (59 pav.) tinka prie sienų, tvorelių ar prie kitokių plokščių atramų augančiom vijoklinėm ir laipiojančiom rožėm. Tačiau tai netinka, kai vijoklis auga šalia arkos, kolonos ar pergolės, tuomet užvyniokite stiebus spirališkai aukštyn (60 pav.).

Neriškite per daug tampriai pagrindinių stiebų (ypač su viela) – metams bėgant jie storės.



59 pav. Vėduoklės tipo formavimas.



60 pav. Spirališkas formavimas.

## Rožių genėjimas

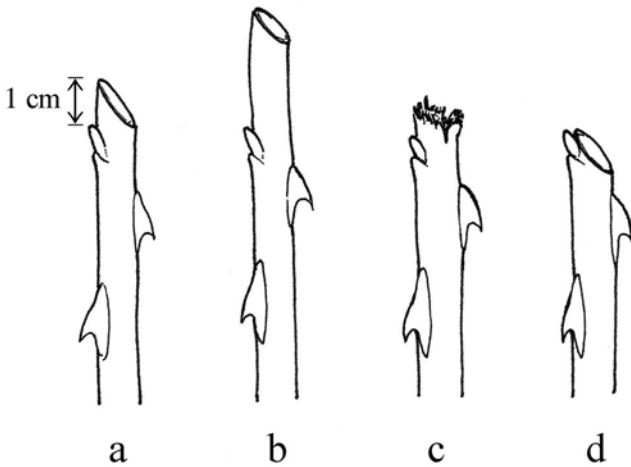
Tai tik iš pirmo žvilgsnio atrodo sudėtinga.

XIX a. antroje pusėje atsiradus Remontantinėms ir Arbatinėms Hibridinėms rožėms, tapo labai populiarūs rožių krūmai su labai stambiais, įspūdingų spalvų žiedais ir ... išstypusiais, neišvaizdžiais, mažai lapuotais stiebais. Niekas nekreipė dėmesio į krūmo išvaizdą, tik į žiedo dydį. Norint užauginti įspūdingą, skirtą parodai, žiedą, reikia labai kruopščiai ir atidžiai genėti, kad tik augalas neaugintų bereikalingų stiebų, lapų ar per daug žiedų. Buvo svarbu užauginti ne daug vidutinio dydžio žiedų, bet kelis įspūdingo dydžio žiedus. Buvo išleista gausybė knygų apie labai sudėtingus rožių genėjimo būdus, kurie paprastam žmogui atrodė kaip neįkandamas mokslas. Dar ir dabar daugelis pasirodančių naujų knygų ar straipsnių apie rožes prikimšti begale nenaudingos informacijos (dažniausiai paimta iš senų knygų) kaip genėti rožes. Paskutiniu metu vis daugiau rožininkų kritikuoja senuosius genėjimo vadovėlius ir bando naujus, nesudėtingus genėjimo būdus.

Taisyklė paprasta: rožes reikia genėti kaip ir visus kitus dekoratyvinius žydinčius krūmus. Rožės stiebas aktyviai auga ir žydi tik keletą metų, vėliau viršutinė stiebo dalis išsenka ir apnyksta, iš apatinės dalies išauga naujas stiebas ir virš jo esanti senoji stiebo dalis apmiršta. Todėl negenimas krūmas virsta susiraižgiusia mirusių ir naujų šakų mase. Genėjimo tikslas – atsikratyti apmirusių senų stiebų ir taip sukelti naujų sveikų ūglių reguliary augimą.

Geriausias laikas genėti daugumą rožių – pavasarį, kai praėjo didžiosios šalnos. Vieną kartą žydinčios rožės gali būti genimos du kartus: pasibaigus žydėjimui arba pavasarį. Rudenį, prieš dengiant žiemai, galima patrupinti tik labai ilgus stiebus, kuriuos žiemą gali blaškyti vėjas ir taip pažeisti šoninius stiebus.

Genint, pjūvis daromas apie 1 cm virš akutės (61 pav.). Šalinant negyvas ar ligotas šakas, pjūvis daromas gyvoje, sveikoje medienos dalyje.



61 pav. Genėjimo pjūvis: a – teisingai; b – neteisingai, pjūvis per toli nuo akutės; c – neteisingai, atšipęs sekatorius; d – neteisingai, pjūvis per arti akutės.

**Vieną kartą žydinčių rožių genėjimas: – tuoj pat (!)** pasibaigus žydėjimui šalinamos negyvos, silpnos, retkarčiais – labai senos šakos. Jei laukiam dekoratyvių vaisių derliaus – labai senus stiebus galima pašalinti ir pavasarį.

Daugelis stambių vieną kartą žydinčių rožių (išskyrus Raukšlėtalapio erškėčio veisles) gražiau atrodo, kuomet yra visiškai negenimos, negu pastoviai karpomos.

**Pakartotinai žydinčių rožių (žydi 2 ir daugiau kartų per sezoną) genėjimas:** – anksti pavasarį reikėtų nukirpti visas negyvas, ligotas, silpnas, nušalusias šakas, retkarčiais pašalinti persenusias šakas. Pakartotinai žydinčios rožės auga palaipsniui, todėl daugiau ar mažiau pastoviai turi likti tam tikras stiebų skaičius. Jei krūmas labai retas ir išstypęs – stiebai gerokai patrupinami.

Kuo dažniau žydi rožė – tuo daugiau reikia ją genėti, kad

užtikrinti taip norimą pastovų žydėjimą. Kuo daugiau genėsim, tuo daugiau reikia tręšti. Tai tarsi užburtas ratas, tačiau būtinas Arbatinėm Hibridinėm ir Floribundinėm rožėm.

**Vijoklinių (angl. – climber) ir laipiojančių (angl. – rambler) rožių genėjimas** – šioms rožėms nereikia pastovaus dėmesio.

Vijoklinėms rožėms (angl. – climber) tereikia pavasarį pašalinti negyvas, ligotas šakas ir tik retkarčiais (kas 3–5 metus) pavasarį pašalinti labai persenusias nebežydinčias šakas. Laipiojančios rožės (angl. – rambler) beveik negenimos, tik retkarčiais tuoj pat pasibaigus žydėjimui pašalinamos labai persenę šakos.

Tačiau jei formuojam vijoklines rožes, leidžiančias daug šoninių ūglių, ant atramų mažam sode – pavasarį dar reikia visas šonines šakeles sutrumpinti 2/3 šakelės ilgio.

Rudenį, prieš uždengiant žiemai, vijoklinių ir laipiojančių rožių genėti nerekomenduojama.

## **Grybinės rožių ligos**

Yra trys pagrindinės grybinės rožių ligos: raudonjuodis dėmėtumas (62 pav.), tikroji miltligė (64, 65 pav.) ir rūdligė (63 pav.).

Geriausia taktika kovojant prieš šias ligas – profilaktiškas nupurškimas fungicidais anksti pavasarį (kai augalas jau turi pakankamai lapų). Purkšti reikia pora kartų (antrą kartą – po dviejų savaičių).

Jei augalas vis dėl to susirgo – reikia tuoj pat purkšti fungicidais, ir dar porą kartų kas dvi savaites nupurkšti. Purškiant jau sergantį augalą, geriau naudoti didesnę koncentraciją (jei tai leidžia instrukcijos). Vėlesni purškimai taip pat būtini.

Tiems, kurie atsisako naudoti chemiją, patartina auginti geras, atsparias ligoms veisles, jas gerai tręšti.



62 pav. Raudonjuodis dėmėtumas



63 pav. Rūdligė





64 pav. Tikroji miltligē



65 pav. Tikroji miltligē



66 pav. Amarai



67 pav. Ūgliniai pjūkleļiai

LIGA (LIGOS SUKĖLĖJAS)	LIGOS SIMPTOMAI	GRYBO BIOLOGIJA	APSAUGA
Raudonjuodis dėmėtumas ( <i>Marsonnina rosea</i> = <i>Diplocarpon rosae</i> )	Požymiai pasirodo liepos mėn. Ant lapų ir stiebų atsiranda tamsiai rusvos ar juodos dėmės. Kartais dėmės apima visą lapą. Lapai gelsta ir krinta. Rožės silpnai žydi, blogiau žiemoja, praranda dekoratyvumą.	Optimalios sąlygos – lietingas ir vėsus oras. Žiemoja ant nukritusių lapų.	Be reikalo nedrėkinti augalo antžeminės dalies. Surinkti ir sudeginti nukritusius lapus. Du kartus nupurkšti profilaktiškai anksti pavasarį. Po to purkšti kai pasirodys pirmos dėmės ir kartoti purškimą pagal reikalą.
Kekerinis puvinys ( <i>Botrytis cinerea</i> )	Dažniausiai pažeidžia žiedpumpurius: jie pūna, džiūsta, neišsiskleidžia. Kai labai drėgnas oras, pūvančios vietos apsitraukia pilku pelėsiu.	Optimalios sąlygos – didelė dirvos ir oro drėgmė. Sukėlėjas žiemoja ant augalų liekanų.	Pažeistas augalo dalis šalinti ir deginti. Nupurkšti fungicidu.
Netikroji miltligė ( <i>Peronospora sparsa</i> )	Ant lapų, lapkočių ir žiedkočių susidaro rausvai rudos dėmės. Apatinėje lapo pusėje atsiranda vos matomas baltas apnašas. Lapai pageltonuoja ir nukrenta.	Ligai palankus drėgnas oras. Sukėlėjas žiemoja augalo liekanose.	Ligotas dalis naikinti. Purkšti fungicidu
Tikroji miltligė ( <i>Sphaerotheca pannosa</i> var. <i>rosae</i> Cor.)	Rožės pradeda sirgti vasaros pradžioje. Miltiškas baltas apnašas ant lapų ir kitų augalo dalių. Dažniausiai pažeidžia jaunus ūglius ir lapus. Lapai deformuojasi ir anksti nukrinta.	Ligai palankus šiltas ir lietingas oras. Taip pat ligą skatina temperatūros svyravimai: ypač kai dienos karštos, o naktys šaltos. Grybas auga tik ant gyvų augalo dalių. Žiemoje žievės plyšiuose prie miegančių pumpurų.	Purkšti fungicidais profilaktiškai anksti pavasarį. Jei augalas vis dėl to susirgo – tuoj pat purkšti, ir dar pora kartų kas dvi savaites nupurkšti.

LIGA (LIGOS SUKĖLĖJAS)	LIGOS SIMPTOMAI	GRYBO BIOLOGIJA	APSAUGA
Rūdys ( <i>Phragmidium</i> sp.)	Ant apatinės lapų pusės ir stiebų atsiranda oranžinės ar geltonos miltiškos dėmės, kurios rudenio patamsėja. Grybai vystosi per visą rožių vegetaciją. Veislių atsparumas šiai ligai labai skiriasi.	Palankios sąlygos ligai – vėsus ir drėgnas oras. Sporas platina vėjas.	Nedrėkinti lapų. Ligotus lapus ir šakas šalinti ir deginti. Jei augalas labai ligotas – reikia jį sunaikinti.
Verticiliozė ( <i>Verticillium dahliae</i> )	Ūgliai, pradėdant nuo viršūnių, ruduoja ir džiūsta, lapai gelsta ir krinta. Vytulys pasiekia šaknis.	Dirvos grybas. Palankios aukštos temperatūros (20–25 C) po šalto periodo. Gali išlikti dirvožemyje daugelį metų.	Ligotus krūmus šalinti ir deginti. Dezinfekuoti dirvą.
Degligė ( <i>Coniothyrium wernsdorffiae</i> , <i>C. fuckellii</i> )	Pastebima pavasarį, nudengus rožes. Ant stiebų susidaro stambios rausvai rudos dėmės. Jei dėmė apjuosia visą stiebą – virš jos esanti stiebo dalis nudžiūsta. Ligai pažeidus šaknies kaklelį – nudžiūsta visas krūmas.	Labiau serga nusilpę augalai taip pat šilumamėgės veislės, kurių ūgliai iki žiemos nespėja visiškai subręsti. Vasarą grybas neaktyvus, nes aukštesnė nei 25 laipsniai temperatūra sustabdo grybo vystymąsi. Palankiausias sąlygos – pavasarį ir rudenio (16–20 C). užsikrečia dažniausiai per žaizdas.	Šalinti pažeistus stiebus iki pat žemės ir deginti. Purkšti fungicidu. Apdengtos rožės turi žiemoti sausiai ir vėusiai.

## Pagrindiniai rožių kenkėjai

**Amarai** (*Macrosiphum rosae* L.) – pasirodo pavasarį ant jaunų ūglių, lapų, žiedpumpurių (66 pav.). Dauginasi labai greitai. Iš ūglių ir lapų siurbia augalo sultis, augalas silpsta, ūgliai nustoja augti, lapai susiraukšlėja, susisuka. Be to, amarai nešioja virusines rožių ligas. Apsauga: rožes purkšti insekticidais nuo amary.

**Paprastosios vortinklinės erkės** (*Tetranychus urticae* Koch.) – labai paplitęs kenkėjas. Minta čiulpdamos augalų sultis, lapų apačioje deda kiaušinėlius ir sudaro gležną voratinklį. Palankios sąlygos – karštas ir sausas oras. Rožių lapai tampa išmarginti smulkiais baltais taškeliiais. Jei stipriai pažeistas augalas – ant senų lapų matosi voratinklis. Rožės pradeda mesti lapus, nežydi. Apsauga: naudoti specialius insekticidus. Tinkamai tręšti augalus.

**Ūgliniai pjūkleliai** (*Ardis bruniventris* Htg.) – kenkia tik lervos. Pjūklelių patelės vasaros pradžioje deda kiaušinėlius ant jaunų ūglių viršūnių. Išsiritę lervos pragraūžia ūglio viduje taką, ūglių viršūnės pradeda vysti ir džiūti (67 pav.). Lervos ūglyje gyvena mėnesį. Apsauga: pažeistus ūglius nukirpti ir sunaikinti. Pjūklelių skraidymo metu (gegužės mėn.) purkšti insekticidais.

## **Rožių dengimas žiemai**

Sėkmingas rožių žiemojimas priklauso nuo daugelio priežasčių: veislės atsparumo šalčiams, augalo būsenos ir pasiruošimo žiemai, oro sąlygų bei uždengimo būdo. Silpni, dažnai sergantys krūmai, nepakankamai tręšiami ar stipriai apkarpomti puokštėms krūmai žiemoja žymiai blogiau.

Pačios atspariausios šalčiams – senosios Europos rožės (ypač Baltažiedės, Prancūzinės rožės, *Rosa rugosa* Thunb. bei *R. pimpinellifolia* L. veislės), taip pat daugelis besidriekiančių rožių. Šių rožių visiškai nereikia dengti žiemai.

Pačios lepiausios mūsų krašte auginamos rožės – populiariosios Arbatinės Hibridinės rožės.

Arbatinės, Kininės, bei daugumą Noisette rožių galima auginti tik oranžerijose.

Mūsų klimato sąlygomis reiktų dengti Bourbon, Arbatinės Hibridinės, Floribundinės, Angliškas, Poliantines, Remontantines, Miniatiūrines rožes, taip pat daugelį vijoklinių rožių. Damaskinėms,

Provanso, „Moss” rožems užtenka minimalios priedangos.

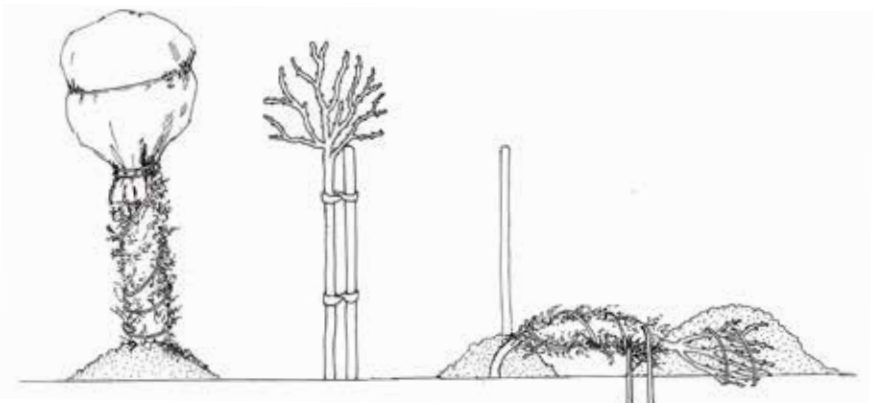
Labai neatsparių šalčiams rožių (dauguma Arbatinių Hibridinių rožių) dengimas žiemai reikalauja nemažai pastangų ir laiko. Tuo tarpu atsparioms veislėms užtenka minimalaus paruošimo žiemai arba jų visai nereikia dengti. Todėl perkant rožę labai svarbu išsirinkti atsparias šalčiams veisles.

Neatsparių šalčiams vijoklinių rožių dengimas daug sudėtingesnis, nes norint gausaus žydėjimo reikia išsaugoti visą naujo, per vasarą užauginto, ūglio ilgį. Jei rožė labai didelė ir sudėtinga prilenkti ūglius – tuomet dengiama tik apatinė krūmo dalis.

Visas naujai pasodintas rožes būtina dengti.

Rožės dengiamos kai nusistovi pastovūs šalti orai (spalio pabaigoje – lapkričio mėn.). Dengimui netinka polietileno plėvelė. Ant krūmo užberiamas sausų durpių sluoksnis, uždengiama eglīšakėmis ar kitokia vandeniui nelabai laidžia medžiaga (tik nereikia dengti aklinai). Prieš dengiant rekomenduojama rožes ir žemę aplink jas nupurkšti Bordo skysčiu. Dengiant prilenktus vijoklinių rožių stiebus, reikia po stiebais pakišti eglīšakių ar pagaliukų, kad stiebai tiesiogiai nesiliestų su žeme.

Dengiant jaunas kamienines rožes, reikia jas nurišti nuo atramos ir atsargiai prilenkti prie žemės (68 pav.). Jei kamieninės rožės stiebas labai tvirtas ir jį sunku prilenkti, tuomet rožės vainiką denkite viršuje, aprišdami eglīšakėmis arba kita vandeniui nelabai laidžia medžiaga (tik ne polietilenu). Jei tokiu būdu uždengėte kamieninę rožę, nepamirškite nupurtyti per didelės sniego kepurės, nes kamienas gali neatlaikyti vainiko svorio ir perlūžti.



68 pav. Kamieninių rožių dengimas žiemai.

---

## 5.2. SENOVINIŲ ROŽIŲ PRIEŽIŪROS YPATUMAI

### *Prancūzinių rožių priežiūra*

Šalinti tik negyvas ir pažeistas šakas. Šias rožes geriausia palikti negenėtas mažiausiai pirmus tris metus. Po to galima praretinti vidines krūmo šakas, jei tai tikrai yra būtina. Kai kurie augintojai imasi labai radikalių priemonių: kai augalas jau gerai įsitvirtina, kas tris metus, tuoj pasibaigus žydėjimui, pašalina daugelį šakų (palieka tik kelias). Tai priverčia augalą, kuris natūraliai formuoja tankynę, atsinaujinti iš pagrindų.

Prancūzinės rožės labai greitai ir gausiai leidžia atžalas, jos išgyvena gaudamos minimalų dėmesį ir yra ne tokios reiklios dirvožemiui kaip Damaskinės, Provanso ar „Moss“ rožės. Šios rožės gali augti nederlingame žvyringam, smėlėtam, kalkingam dirvožemyje ir nepaisant to, jos kiekvienais metais žydės. Tačiau derlinguose dirvožemiuose jos atitinkamai atrodo geriau. Net visiškai negenint, Prancūzinės rožės žydės gerai metai iš metų, nauji ūgliai pakeis senus. Pavasarį galima pašalinti negyvas šakas. Retkarčiais, po žydėjimo galima pašalinti kelias žydinčias šakas, tuomet užaugs geri nauji ūgliai. (G. S. THOMAS, 1994).

### *Provanso, „Moss”, Damaskinių rožių priežiūra*

Vieną kartą žydinčias reikia genėti tik pasibaigus žydėjimui. Tai dažniausiai gracingi, gražios formos krūmai, kurių išvaizda dažnai sugadinama dėl nerūpestingo ar perdėto genėjimo. Provanso, „Moss”, ir dauguma Damaskinių rožių žiedus sukrauna ant trumpų lateraliųjų ir sublateraliųjų ūglių, kurie užauga ant antrų ar senesnių metų šakų. Užtenka pašalinti sergančias ir pažeistas šakas bei nužydėjusius

žiedus. Kai krūmas bus senesnis, tuomet galima pašalinti plonas šakeles iš centro ir senas, jau nebežydinčias šakas. Ilgi nauji ūgliai gali būti patrupinti jei būtina apriboti krūmo aukštį, bet tik vienu trečdaliu ir daryti tai tuoj po žydėjimo.

Pakartotinai žydinčias Damaskines ir „Moss“ rožes reikia gausiai tręšti, tam kad gausiai žydėtų pakartotinai. Anksti pavasarį reiktų nukirpti visas negyvas, ligotas, silpnas, nušalusias šakas, retkarčiais pašalinti persenusias šakas. Vasarą šalinti peržydėjusius žiedus.

## **Baltažiedžių rožių priežiūra**

Atrodo, kad jos atsparios visoms ligoms. Tai vienos iš nedaugelio rožių, rekomenduojamų šiaurinėms sienoms (G. S. THOMAS, 1994).

Baltažiedes rožes reikia mažiausiai genėti nei kitas senovines rožes, jų senos šakos suformuoja puikią šakelių karūną, kuri gerai žydi daugelį metų. Retkarčiais, tuoj po žydėjimo, reiktų pašalinti senas šakas, taip sukelsim naujų ūglių augimą (G. S. THOMAS, 1994). Baltažiedės rožės žiedus sukrauna ant trumpų lateraliųjų ir sublateraliųjų ūglių, kurie užauga ant antrų ar senesnių metų šakų. Svarbu šių šakų negenėti, kol joms dar nėra dviejų metų, geriausia pradėti genėti kai joms jau bus trys metai. Mažesnes rožes ('Félicité Parmentier'), kurios šakos statesnės ir krūmo viduje tankesnės, retkarčiais reikia prarenti, kad geriau cirkuliuotų oras krūmo viduje.

Jei norim gausybės labai geros kokybės žiedų, šias rožes galima genėti atidžiau. Tuomet anksti pavasarį reikia patrupinti plonas šonines šakeles iki 8 cm ilgio, o ilgus ūglius patrupinti vienu trečdaliu (G. S. THOMAS, 1994).

## **Bourbon rožių priežiūra**

Šioms rožėms reikia visiškai kitokios priežiūros nei kitom senovinėm rožėm, kadangi jos žydi ant einamų metų ūglių taip

pat gerai kaip ir ant praeitų metų ūglių. Šias rožes reikia genėti anksti pavasarį. Galima pašalinti silpnas trumpas šakeles tuoj pasibaigus pirmam (liepą) žydėjimui, nes taip sukelsim naujų žydinčių ūglių augimą. Pavasarį reikia genėti kruopščiau: visos trumpos šakelės patrumpinamos iki 3 akučių, o ilgos tvirtos šakos patrumpinamos vienu trečdaliu. Geriausi žiedai būna ant tvirtų ūglių, išaugusių po pirmo žydėjimo. Beveik visos Bourbon rožės yra vešlūs krūmai, todėl pastangos jas sumažinti yra beprasmiškos (G. S. THOMAS, 1994).

Nereiklios dirvožemiui veislės (P. BEALES, 1997): ‘Bourbon Queen’, ‘Commandant Beaurepaire’, ‘Mme Ernst Calvat’, ‘Zéphirine Drouhin’. ‘Mme Isaac Pereire’ – patinka geras gilus dirvožemis (G. S. THOMAS, 1994).

Gali augti daliniam pavėsy (P. BEALES, 1997): ‘Bourbon Queen’, ‘Commandant Beaurepaire’, ‘Louise Odier’, ‘Mme Ernst Calvat’, ‘Mme Isaac Pereire’, ‘Zéphirine Drouhin’.

Dažniau serga miltlige (G. CHEERS et al., 1998): ‘Mme Ernst Calvat’, ‘Mme Isaac Pereire’, ‘Mme Pierre Oger’, ‘Reine Victoria’.

‘Commandant Beaurepaire’ reikia kruopščiau genėti, kad netaptų susiraizgiusių šakų tankyne (G. S. THOMAS, 1994). ‘Louise Odier’ – paliekant negenimą galima auginti kaip vijoklį. ‘Mme Isaac Pereire’ šakas geriausia lenkti žemyn ar vynioti prie stulpo, tuomet išleis daugiau šoninių žydinčių ūglių.

‘Zéphirine Drouhin’ galima auginti ir kaip vijoklį ir kaip krūmą, jei auginsim kaip krūmą – reikia daugiau pagenėti (G. S. THOMAS, 1994).

## **Remontantinių rožių priežiūra**

B. C. DICKERSON (1999) citoja R. J. H. Pemberton (1908): „Kiekviena veislė turi savo išskirtinį bruožą, savo pačios privalumus ir trūkumus, savitą augimo stilių, kurį galima suprasti tik gerai pažinus“.

Daugumos Remontantinių rožių stiebai yra labai tvirti. Ūglys dažnai užauga iki 1,5–2 m aukščio ir viršuje sukrauna žiedus.



Jei Remontantinių rožių ūgliai nėra tokie statūs, tuomet jiems nereikia specialaus genėjimo. Deja, daugelis jų negražiai išstypę. Ir šių ilgų ūglių patrupinimas iki 1 m neduoda jokios naudos.

G. S. THOMAS (1994): „Yra vienas būdas kaip suformuoti gražų krūmą – tai palenkti ilgus ūglius ir prišti juos prie kaimyninių augalų, tuomet jie sukraus žiedus per visą savo ilgį. Jei šiuos ilgus ūglius paliksim augti stačiai, šie ilgi ūgliai kitais metais žydės tik viršuje, o prilenkdami juos ar formuodami horizontaliai, turėsime daugiau žiedų.“

Aukštesnės, tokios kaip ‘Souvenir du Dr. Jamain’ išaugina ilgas šakas, kurias geriausia risti prie tvoros ar arkos. Kitas, trumpesnes, krūmiškesnes, kaip ‘Baronne Prévost’, geriausia paretinti pasibaigus žydėjimui ir leisti formotis dideliame krūmei.”

B. C. DICKERSON (2001): „Dauguma Remontantinių rožių serga grybinėmis ligomis, joms reikia kruopščios purškimo programos.“

Daugelis veislių mėgsta derlingą, trąšų dirvožemį ir tik vieną veislę rožininkai (G. S. THOMAS, 1994; P. BEALES, 1997; G. CHEERS et al., 1998) sutartinai rekomenduoja auginti nederlinguose dirvožemiuose tai – ‘Mrs John Laing’. Dėl ‘Baronne Prévost’ nuomonė išsiskiria. ‘Empereur du Maroc’, ‘Reine des Violettes’, ‘Souvenir du Dr. Jamain’ rekomenduojama auginti derlingame dirvožemyje ir gausiai tręšti, kad gausiai žydėtų. ‘Empereur du Maroc’ ir ‘Souvenir du Dr. Jamain’ reikia sodinti toliau nuo pietinės saulės.

# LITERATŪRA

- ANDRÉ É., 1879: *L'Art des jardins traité général de la composition des parcs et jardins.* – Paris.
- BEALES P., 1997: *Classic roses.* – Ontario.
- BOYD P. D. A., 2004: *Scots Roses: a new look at an exuberant group.* – *Historic Rose Journal of The Royal National Rose Society.*
- CHEERS G., OLDS M., AUSTIN D., HARKNESS P., CAIRNS T., GRANT W., BEALES P., DUNCAN W., FAGAN G., GRAPES K., HUGHES K., MATTOCK J., RUSTON D., SUTHERLAND Ph., WILLIAMS T., 1998: *Botanica's roses. The encyclopedia of roses.* – Kent.
- DICKERSON B. C., 1999: *The old rose adventurer.* – Portland.
- DICKERSON B. C., 2001: *The old rose advisor, Volume I.* – Lincoln.
- DICKERSON B. C., 2001: *The old rose advisor, Volume II.* – Lincoln.
- GOTHEIN M. L., 1913: *A history of garden art.*
- GRANT W., 2004: *Early heabrid teas.* – *Pacific Horticulture.*
- GRYGIEL T., 1992: *Pałac Tyszkiewiczów w Zatroczu.* – Lituano – *Slavica Posnaniensia.* V, 1991, *Studia Historiae Artium.* – Poznań.
- HESSAYON D. G., 2000: *The rose expert.* – New York.
- JEKYLL G., MAWLEY E., 1902: *Roses for English Gardens*
- KAEPPELINN F. A., 2001: *Pranešimas apie Edouardą André.* – Lietuvos želdynų ateitis.
- KRÜSSMANN G., 1934: *Roses.*
- NAVYS E., 1997: *Prisilietimas prie šedevro.* – Žemaičių žemė.
- THOMAS G. S., 1994: *The Graham Stuart Thomas Rose Book.* – Sagaponack, New York.
- VILLALOBOS N., 2001: *Édouard André et l'invention du concept de roseraie.* – *Édouard André (1840–1911) Un paysagiste botaniste sur les chemins du monde.* – Paris.
- WINTERROWD W., 2003: *Rose. A Celebration: Thirty-Two Eminent Gardeners on Their Favorite Rose.*

